

# NÁVRH POLITIKY ROZVOJE KULTURNÍCH A KREATIVNÍCH PRŮMYSLŮ V REGIONU

Politický list

Verze 1  
6 2021



Číslo výstupu: T1.3.3



Monitorovací období: 5



PP4 - Mikroregion Sokolov-východ



Dodavatel: Abri, s.r.o.

E-mail dodavatele: [info@abri-dotace.cz](mailto:info@abri-dotace.cz)

Kontaktní osoba: Lucie Říhová

E-mail kontaktní osoby: [rihova@sokolov-vychod.cz](mailto:rihova@sokolov-vychod.cz)



# OBSAH

Abstrakt .....	3
1. Kontext projektu .....	4
2. Úvod .....	5
3. Aktuální stav (Status quo) .....	6
3.1. Místní subjekty spojené s KKP .....	7
4. Vize a strategické cíle (SC) .....	8
5. Milníky .....	9
5.1. Sítě spolupráce zúčastněných osob (KKP platforma) .....	12
5.2. Širší politické klima .....	13
5.3. Opětovná kontrola návrhů .....	13
5.4. Přijetí a šíření politik .....	13
9. Závěr .....	13
10. Seznam použité literatury/List of literature .....	14







## Abstrakt

Tento politický list byl vytvořen jako návod, jak v regionu společnými silami pracovat s tématem kulturních a kreativních průmyslů (KKP). Je určen do rukou osob, které mají možnost ovlivňovat svými aktivitami rozvoj regionu. Může se jednat o politiky (vedení Karlovarského kraje), firmy, ředitele středních a základních škol, rozvojové organizace, neziskové organizace jako místní akční skupiny, svazky obcí anebo kreativně smýšlející osoby s jasnou vizí. Pokud se zařazujete mezi tyto osoby a chcete se dozvědět více, pak držte v rukou správný dokument.

Politický list byl vytvořen na základě jednání diskuzních skupin k projektu InduCCI, Regionálních akčních plánů a jednání Inovační platformy pro KKP. Tento dokument stanovuje 7 strategických cílů. Jedním z hlavních cílů je hledat potenciál KKP v regionu a testovat aktivity spojené s KKP. Pro tyto účely je důležité určit zastřešující subjekt, který se bude starat o rozvoj KKP a zároveň také podpoří fungování sítě subjektů, kterým nejsou kulturní a kreativní průmysly lhostejné. Mimo setkávání a společné diskuze je důležité vytvářet podpůrnou infrastrukturu pro KKP a zároveň rozvíjet kreativní myšlení veřejnosti a naší mladé generace.



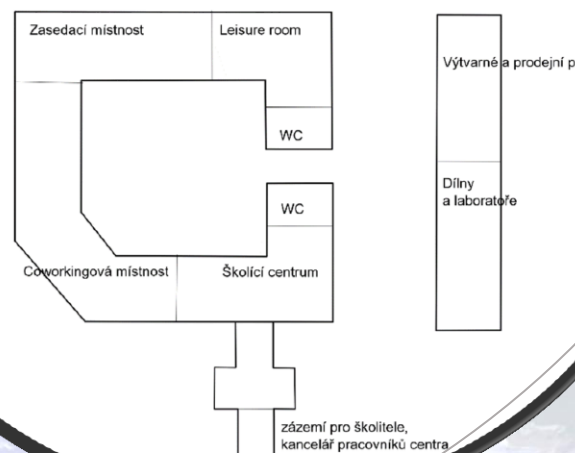
## 1. Kontext projektu

Mikroregion Sokolov-východ (MSV) se účastní mezinárodního projektu s názvem InduCCI. Tento projekt je zaměřen na podporu kulturních a kreativních průmyslů (KKP) v Karlovarském kraji (KK). Téma kulturních a kreativních průmyslů se v České republice začalo dostávat do povědomí teprve nedávno. První aktivity spojené s mapováním a hledáním přidané hodnoty KKP byly vedeny Institutem umění - Divadelním ústavem (2011-2015). V té době se testovaly pilotní projekty, které ale prioritně nezasahovaly na území Karlovarského kraje. Na ně navázalo Ministerstvo kultury, když začalo v roce 2018 vytvářet Strategii rozvoje a podpory KKP. V současnosti se téma KKP již začalo řešit i na úrovni Karlovarského kraje s tím, že začíná probíhat mapování kulturních a kreativních průmyslů, vznikla platforma pro subjekty spojené s KKP a pravděpodobně také vznikne kancelář na podporu KKP.

Co jsou ale zmiňované kulturní a kreativní průmysly? Zahrnují aktivity spojené s tvořením nových myšlenek, technologií nebo obsahů v oblasti např. umění, řemesel, designu, videa, filmu, hudby apod. [1] KKP jsou příležitostí, jak udržet vzdělané a kreativní lidi v regionu, protože poskytují možnost vytvořit něco nového, kreativního a někdy například i trochu bláznivého pomocí moderních technologií. KKP vytváří prostor pro mezioborovou spolupráci a vzdělání ke kreativitě. Podpora KKP často spočívá ve vytvoření tzv. start-up (prostorů pro začínající podnikatele), FabLab (laboratoří, kde je možné využívat moderních technologií jako je např. 3D tisk) anebo vznikají co-workingová centra (sdílené kancelářské prostory pro podnikatele). Skvělým příkladem využití KKP je muzeum budoucnosti s názvem Ars Electronica v rakouském Linci. Zde se vystavují exponáty, které v sobě snoubí umění s moderními technologiemi (například lze rozpohybovat nehybné předměty pomocí tabletu, či sledovat loutkové divadlo vedené robotickými pažemi).

*Mikroregion Sokolov-východ připravil v rámci projektu InduCCI návrh na Co-workingové centrum v budově „zrcadla“ na Statku Bernard (viz obrázek vpravo dole). Co-workingové centrum (CC) bude obsahovat sdílené pracovní prostory, ale bude zároveň napojeno na laboratoře (dílny), které poskytnou začínajícím podnikatelům možnost vyrobit prototypy inovativních výrobků např. pomocí 3D tisku. Obsah centra byl naplánován pomocí série workshopů do takových podrobností, že příprava projektové dokumentace pro výstavbu nové budovy by mohla následovat v roce 2022. Do té doby, než bude vystavěna nová budova CC, budou aktivity probíhat ve stávající budově Statku Bernard.*

*Projektové aktivity InduCCI směřovaly také na naši mladou generaci, která se může stát hnacím motorem pro rozvoj KKP v Karlovarském kraji. V rámci projektové aktivity s názvem CLEVER GAME žáci ze tří středních škol vytvořili vzdělávací únikové hry zaměřené na procvičení znalostí z oblasti finanční gramotnosti. Hry byly vytvářeny pod vedením designerů a zároveň pomocí metody zvané Designové myšlení.*



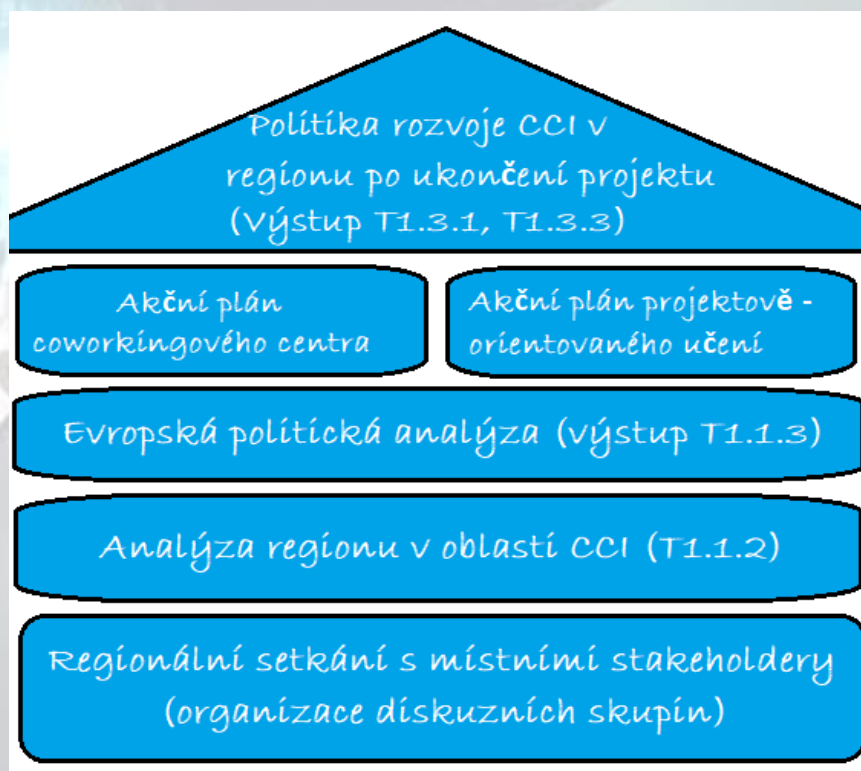


## 2. Úvod

Tento text slouží jako zastřešující dokument pro nasměrování budoucích aktivit k využití kulturních a kreativních průmyslů (česká zkratka KKP/KKO, anglická zkratka CCI) v Karlovarském kraji. Tento dokument navazuje na akční plány, Analýzu regionu v oblasti CCI, regionální diskuzní skupiny a Evropskou politickou analýzu (T1.1.3) vytvořené taktéž v rámci projektu InduCCI. Návaznost dokumentů je přehledně znázorněna ve schématu níže. Základním kamenem pro vytvoření dokumentu byly právě regionální setkání s aktéry spojenými s KKP. Výše zmíněná Analýza regionu v oblasti CCI je zcela unikátní analýza, která jako první v regionu popisuje současné zdroje KKP a jeho potenciál a stala se taktéž důležitým stavebním kamenem pro tvorbu tohoto dokumentu. V rámci projektu vznikly dva akční plány představující současné i plánované projekty věnované rozvoji Kulturních a kreativních průmyslů ve dvou oblastech. Více se dozvíte přímo v Regionálních akčních plánech (Příloha č. 1 a 2). Tento dokument je konečnou verzí a vznikl aktualizací první verze, která byla vytvořena v roce 2020.

Název dokumentu „Politický list“ byl zvolen s ohledem na to, že cílí právě na politicky aktivní osoby a organizace, které mohou ovlivnit regionální dění. Tento dokument je návodem, jak pracovat s kulturními a kreativními průmysly a využít je v budoucím regionálním rozvoji. Regionální iniciativy spojené s KKP nesmí ustát po ukončení projektu InduCCI. V textu je přehledně shrnut akční plán a zároveň také milníky (plánované aktivity zaměřené na kulturní a kreativní průmysly). Politický list by se měl dostat do rukou hlavně vedení Karlovarského kraje (Odbor kultury, památkové péče, lázeňství a cestovního ruchu a Odbor regionálního rozvoje).

**Poznámka:** Pro českou společnost se zdá někdy snesitelnější označovat KKP jako kulturní a kreativní odvětví (KKO) a to s ohledem na to, že průmysl je často spojován s továrnami spíše než s uměním a kreativitou. Je tedy možné, že v průběhu textu budou použity oba tvary.



### 3. Aktuální stav (Status quo)

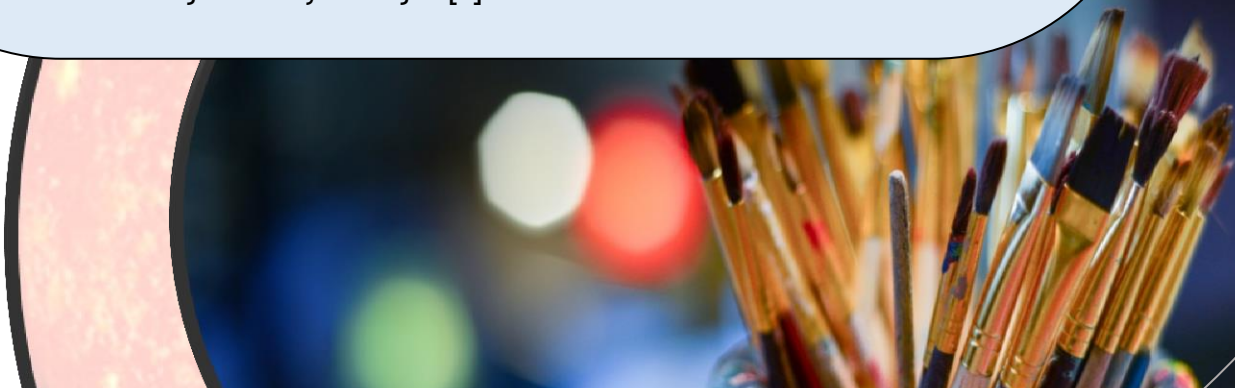
V Karlovarském kraji prozatím neexistuje široká institucionální podpora KKP. Na druhou stranu není kreativita podporována velkou měrou ani u naší mladé generace. Je zapotřebí věnovat se jak vylepšení podmínek současných kreativních podnikatelů, tak i podpoře těch, kteří by se jimi mohli stát v budoucnosti. A to hlavně protože KKP představují pro obce a města trvalý potenciál. Zatímco automobilový průmysl se na HDP ČR přímo podílí 2 %, podíl KKP je dvakrát vyšší. Znamená to, že lidé zaměstnaní v kreativních odvětvích dokáží výrazně přispívat české ekonomice. Kreativní odvětví jsou přidanou hodnotou i pro ostatní hospodářská odvětví a jsou zdrojem technologických i netechnologických inovací. [1]

Proč se ale v Karlovarském kraji příliš nepodporuje vzdělávání ke kreativitě a podnikavosti? Protože zde existovaly po dlouhou dobu specifické požadavky na trh práce. Výrazně se zde podporovala práce v průmyslových odvětvích, což má za výsledek to, že Karlovarský kraj lze zařadit mezi kraje s nejnižším podílem osob s úplným středním anebo vyšším dosaženým vzděláním. Dlouho trvající a stále nedokončená transformace ekonomiky brzdí hospodářský růst kraje a má řadu dalších socioekonomických projevů jako jsou odliv především mladých a vzdělaných obyvatel mimo KK, strukturální nezaměstnanost, nízké mzdy a malá podnikatelská aktivita lidí. KK aktuálně nemá samostatnou vysokou školu či její fakultu. Dlouhodobě tedy dochází k selektivní migraci (odlivu „mozků“) z regionu do nejbližších ekonomických center (Praha, Plzeň) nebo do zahraničí (Německo) za pracovním uplatněním, platovými a celkově atraktivnějšími životními podmínkami. [2]

Naším cílem by tedy mělo být oslovit mladou generaci příležitostmi pracovat v uměleckých anebo kreativních oborech a ukázat jim cestu, jak mohou využít talentu pro svou obživu. Pokud jim nabídneme pomocnou ruku a oni se naučí tvořit originální produkty a zároveň jim zajistíme potřebné znalosti v oblasti marketingu, pak mohou být úspěšní. Kdo by se nechtěl živit tím, co ho baví? Podle analytiků bude 65 % žáků zaměstnáno v pracovních pozicích, které ještě neexistují. [3] Jak je tedy připravit lépe na tyto pracovní pozice, než naučit je samostatně myslet a používat kreativitu při řešení každodenních výzev? Podrobnější vysvětlení naleznete v Regionálním akčním plánu na podporu kreativního vzdělávání.

Poslední statistická data byla zjišťována v roce 2017 Institutem umění ve spolupráci s ČSÚ – v KK bylo celkem 1 134 KKP subjektů. [1] Tato data již bohužel nemají velkou vypovídající hodnotu a potvrzují nutnost mapování.

Na úrovni ČR a KK byl zpracováván Ministerstvem kultury (MK) projekt „Zpracování systému rozvoje a podpory kulturních a kreativních průmyslů“ v rámci ESIF a operačního programu zaměstnanost (OPZ). Projekt byl ukončen v roce 2020. Díky projektu vznikla horizontální spolupráce vládních resortů na úrovni ministerstev a Strategie kulturních a kreativních průmyslů, ta představuje první krok k systémové podpoře kulturního a kreativního potenciálu ČR. Díky projektu vznikla kvalitativní analýza stavu KKO v ČR a současně také 14 karet s informacemi z jednotlivých krajů. [4]







### 3.1. Místní subjekty spojené s KKP

Při rozvoji KKP je podstatná vlastní činnost KK a jeho úřadu (oddělení rozvoje a kultury) včetně jeho příspěvkové organizace Karlovarské agentury rozvoje podnikání (KARP). Jako vhodné se dále jeví i spojení s Krajskou hospodářskou komorou Karlovarského kraje (KHK KK). Komora má dobrou znalost místního podnikatelského prostředí a povědomí o inovačních aktivitách členů s potenciálem vazby na KKP. Činnost realizuje souběžně i CzechInvest a dále i Agentura pro podnikání a inovace (API). Role CzechInvest v inovačním systému spočívá např. v konzultacích se zástupci firem, municipalit a škol o možnostech podpory podnikání z programů strukturálních fondů EU.

V souvislosti s lokalizací zahraničních investic v kraji mají nezastupitelnou roli obce a města, jednotlivé místní akční skupiny (MAS) a mikroregiony. Do skupiny inovačních zařízení patří v KK podnikatelský inkubátor Karlovy Vary - Dvory a Podnikatelský inkubátor KANOV - Karlovy Vary. Příkladem kreativity je společnost ProTebe Live (designeri), která se zasadila o tvorbu Supermarket WC. V prostorách bývalé úschovny zavazadel a WC vznikla designová galerie, kavárna s wifi připojením, WC, designový obchod a prostor pro workshopy či přednášky (obrázky výše). [5]

V kraji se nachází jediná střední škola uměleckého zaměření - Střední umělecko-průmyslová škola keramická a sklářská Karlovy Vary (umělecké obory: grafický design, užité fotografie, design keramiky a porcelánu, oděvní design a učební obory: výrobce a dekorátor keramiky, sklář). V regionu KK dále působí specializované technické školy průmyslové, stavební a integrované. Síť doplňují školy živnostenského typu (vyučující řemesla) a základní umělecké školy (kultura). I když systém není přímo kreativní, vytváří vstupní prostředí pro další uplatnění tvůrčích jednotlivců.



## Subjekty KKP

v KK



#### 4. Vize a strategické cíle (SC)

Vize a strategické cíle vychází ze dvou Regionálních akčních plánů vytvořených v rámci projektu InduCCI (Regionální akční plán na podporu infrastruktury KKP a Regionální akční plán na podporu kreativního vzdělání). Prvních pět strategických cílů vychází z plánu na podporu infrastruktury a zbylé jsou podrobněji vysvětleny v plánu druhém.

**SC 1:** Určit zastřešující subjekt, který by se staral o rozvoj KKO v regionu.

**SC 2:** Vytvořit regionální centra a jejich napojení na zastřešující subjekt.

**SC 3:** Mapovat osoby pracující v kulturních a kreativních odvětvích a vytvořit veřejně dostupnou databázi kreativních podnikatelů.

**SC 4:** Oslovovat nové účastníky sítě aktérů KKO sloužící pro výměnu nápadů, znalostí a zkušeností mezi partnery s cílem postupného rozšiřování zapojených subjektů.

**SC 5:** Vzájemná podpora rozvoje KKP/KKO a kreativců (včetně infrastruktury pro rozvoj KKP).

**SC 6:** Rozvíjet kreativní myšlení mladé generace.

**SC 7:** Podporovat rozvoj kreativity veřejnosti ve volném čase.

**Vize:** Strukturálně postižené Sokolovsko využívá plně potenciálu rozvoje kulturních a kreativních průmyslů v integraci s aktivitami Karlovarského kraje.

**Vysvětlení vize:** Představujeme si, že náš strukturálně postižený region bude pro svůj rozvoj využívat kulturních a kreativních průmyslů (KKP). Vznikne nová podpůrná infrastruktura jako například co-workingové centrum, kreativní inkubátor a laboratoře obsahující moderní technologie. Díky podpůrné infrastruktuře bude narůstat počet osob pracujících v KKP. Některé aktivity budou probíhat přímo na území Sokolovska, jiné na území Karlovarského kraje. Mikroregion Sokolov - východ bude projekty realizovat v integraci s aktivitami Karlovarského kraje.



## 5. Milníky

### Milníky 2021

*Do konce roku 2021 bychom se měli v regionu zaměřit hlavně na realizaci strategického cíle 1 (určit zastřešující subjekt KKO). V září roku 2021 je plánovaná schůzka Inovační platformy pro KKP, která by mohla pomoci určit zastřešující subjekt. Tímto subjektem by mohla být i sama platforma, ale pouze v případě, když bude schopna zajistit pravidelné setkávání a institucionální podporu KKO v Karlovarském kraji.*

SC 1	Návrh
Potenciál, detekované potřeby	<b>URČENÍ ZASTŘEŠUJÍCÍHO SUBJEKTU KKO</b> Může zajistit jasné vedení místních KKP iniciativ, spolupráci a jejich informovanost.
Strategický návrh na řešení potenciálu či potřeb	Na jednáních Inovační platformy pro KKO Karlovarského kraje určit zastřešující subjekt. Zastřešujícím subjektem může být 4K kancelář. <b>Krajská kulturní a kreativní kancelář (4K)</b> Jedná se o strategický projekt, který byl podán v rámci Operačního programu Spravedlivá transformace v dubnu roku 2021. V rámci projektu vznikne kancelář, která bude mít za cíl podporu podnikatelů a neziskových organizací, kreativního vzdělávání, umění a kulturních aktivit a rozvoj center Karlovarského kraje. [6] Více informací v Regionálním akčním plánu na podporu infrastruktury KKP.
Jiné strategie řešení potřeb či potenciálu	<b>Kreativní klastr</b> - jedná se o druhou variantu zastřešující organizace. Kreativní klastr by vznikl na základě zkušeností z jiných regionů (např. Zlínský klastr).
Příklady dobré praxe z řešení problému	<b>Zlínský klastr</b> - První klastr v České republice, který byl zaměřený na KKP (založen v lednu 2016). Klastr obsahuje 32 členů. Cílem klastru je vytvářet podmínky pro udržení kreativní třídy v regionu. [7]
Zodpovědnost za realizaci cíle	<b>Členové Inovační platformy</b> - ti by měli rozhodnout, kdo bude zastávat roli zastřešujícího subjektu a převezme plně kontrolu nad místními iniciativami.

### Milníky 2022

*V roce 2022 bychom již měli mít určený zastřešující subjekt (předpokládá se, že zastřešující subjekt bude sídlit v Karlových Varech), který povede kooperaci ostatních aktérů spojených s KKO. V druhé fázi bychom tedy měli podpořit hlavně strategické cíle 2, 3, 6 a 7. Nejdříve by měla být vytvořena další KKO centra, aby měli místní obyvatelé podpůrnou infrastrukturu co nejvíce na blízku. Tato centra by mohla vzniknout v Sokolově, Chebu či v Aši. Tato centra by měla být propojená jak ve své nabídce služeb, tak ve svých cílech. Není například nutné, aby všechna centra nabízela pomoc v právních otázkách, ta může být zajištěna zastřešující organizací.*



SC 2	Návrh
Potenciál, detekované potřeby	<b>VYTVOŘENÍ CENTER A JEJICH NAPOJENÍ NA ZASTŘEŠUJÍCÍ SUBJEKT</b> Je důležité, aby podpůrná infrastruktura pro KKO byla rozmístěna po území rovnoměrně.
Strategický návrh na řešení potenciálu či potřeb	<b>Tvorba Co-workingového centra na Statku Bernard</b> Centrum bude situováno do nové budovy tzv. „Zrcadla Statku Bernard“, jejíž výstavba je plánována naproti Statku Bernard v Královském Poříčí. Smyslem tohoto centra bude především podpora tradičních řemeslných odvětví ve spolupráci s dalšími odvětvími KKP, šíření povědomí o významu a hodnotě KKP pro společnost a vzdělávání žáků základních a středních škol, řemeslníků i široké veřejnosti.
Jiné strategie řešení potřeb či potenciálu	Další řešení naleznete podrobně v Regionálním akčním plánu na podporu infrastruktury KKP (str. 17). Může se jednat o tato centra: <b>Business park Sokolov, Vl:áštovka - komunitní centrum AŠ, Co-workingové centrum Cheb.</b>
Příklady dobré praxe z řešení problému	<b>DEPO2015 Plzeň-</b> Jedná se o centrum, kde se propojuje kultura s byznysem, jehož hlavním cílem je podpora kreativních průmyslů. V místě naleznete ateliéry, dílny, co-workingový prostor, kreativní inkubátor, obchody apod. Jedná se o prostor, který slouží jako podpůrná infrastruktura pro KKP. [8]
Zodpovědnost za realizaci cíle	Zastřešující subjekt zvolený v předchozím roce by měl pomoci vybudovat centra a napojit je na sebe. Za vznik jednotlivých center pak budou zodpovídat realizátoři projektů.

*Již v roce 2022 by mělo být podpořeno mapování KKP/KKO. Měla by být vytvořena databáze kreativních a uměleckých podnikatelů, která by měla pomoci kreativcům získat zakázky například i od průmyslových podniků. Mapování by mělo být propojeno s iniciativami, které již proběhly. V rámci přípravy kreativních voucherů například vznikla databáze kreativců, další databáze KKO spojených s porcelánovým průmyslem vznikla v rámci mezinárodního projektu CERDEE.*

SC 3	Návrh
Potenciál, detekované potřeby	<b>MAPOVÁNÍ KKO (TVORBA VEŘEJNĚ DOSTUPNÉ DATABÁZE)</b> Tvorbou databáze uměleckých a kreativních podnikatelů se vytvoří lepší podmínky pro jejich podnikání. Zapotřebí bude také propagace databáze (mapy) a možností jejího využití směrem k firmám či obcím.
Strategický návrh na řešení potenciálu či potřeb	<b>4K Kancelář</b> jako zastřešující organizace s dostatkem zaměstnanců, kteří se věnují pouze rozvoji KKP bude vytvářet a aktualizovat mapu (databázi) uměleckých a kreativních podnikatelů. Bude mít na starosti také propagaci výsledné KKO databáze (umělci například mohou pomoci propagaci nějaké firmy či výrobku v divadle - o takových možnostech spolupráce zatím nejspíše nepřemýšleli ani firmy ani herci).
Jiné strategie řešení potřeb či potenciálu	<b>Kreativní klastr</b> v roli odpovědné osoby za správu mapy/databáze.




<b>Příklady dobré praxe z řešení problému</b>	Databáze keramiků, která vznikla v rámci projektu <b>CERDEE</b> , kterou naleznete zde: <a href="https://www.ceramicsineurope.eu/ceramists-database/">https://www.ceramicsineurope.eu/ceramists-database/</a> . [9]
<b>Zodpovědnost za realizaci cíle</b>	Zastřešující subjekt zvolený v předchozím roce by měl mapovat KKO. Tato organizace by měla mít přehled o KKP a také by měla spravovat a aktualizovat mapu (databázi).

*V roce 2022 bychom měli začít systematicky podporovat kreativitu u naší mladé generace (strategický cíl číslo 6) pomocí různých projektů. Pro větší podrobnosti prosím nalistujte stranu 14-16 v Regionálním akčním plánu na podporu kreativního vzdělávání.*

<b>SC 6</b>	<b>Návrh</b>
<b>Potenciál, detekované potřeby</b>	<b>ROZVOJ KREATIVNÍHO MYŠLENÍ U MLADÉ GENERACE</b> - Uvědomujeme si, že je nutné rozvíjet umělecké a kreativní nadání u naší mladé generace.
<b>Strategický návrh na řešení potenciálu či potřeb</b>	<b>Organizace projektově-orientovaných workshopů</b> zaměřených na rozvoj kreativity s žáky středních škol. Opakování aktivity s názvem <b>CLEVER GAME</b> , která byla testována v rámci projektu InduCCI. Podrobněji na straně 8-10 Regionálního akčního plánu na podporu kreativního vzdělávání.
<b>Jiné strategie řešení potřeb či potenciálu</b>	Pro rozvoj kreativity jsou připraveny i tyto projekty: <b>Osvěta v kreativitě a podnikavosti na školách</b> , <b>Vzdělávací systém pro pedagogy v kreativitě</b> , <b>Dílny a workshopy s Designovým myšlením na školách</b> , <b>FabLab</b> - laboratoř s moderními technologiemi, kterou by mohly využívat místní školy.
<b>Příklady dobré praxe z řešení problému</b>	<b>Vzdělávací kurz pro kreativitu a podnikavost</b> vzniklý v rámci projektu InduCult2.0. Cílem kurzu je pomocí otevřených úkolů rozvíjet kreativitu žáků základních škol a zároveň podpořit týmovou spolupráci. [10]
<b>Zodpovědnost za realizaci cíle</b>	Zastřešující subjekt bude podporovat kreativitu na školách ve spolupráci s realizátory projektů zaměřených na toto téma.

*V roce 2022 by současně také měla začít být intenzivně podporována kreativita u veřejnosti pomocí různých kulturních akcí a workshopů. Více je popsáno v následující tabulce, která vychází z Regionálního akčního plánu na podporu kreativity (podrobný popis aktivit zde naleznete na stránkách 14-16). Nadále se také počítá s galerií Supermarket WC jako sídlem kreativity v Karlových Varech. Pro veřejnost či kreativní podnikatele měl vzniknout také tzv. Design park. Je však možné, že design bude podporován také v rámci projektu KIC (Karlovarské inovační centrum). Bude se jednat o víceúčelový komplex budov, který by se měl stát základním místem, které mohou navštívit podnikatelé, start-upy, kreativně smýšlející osoby, designeři a mnoho dalších. [11]*



SC 7	Návrh
Potenciál, detekované potřeby	ROZVOJ KREATIVNÍHO MYŠLENÍ U VEŘEJNOSTI - COVID-19 ukázal potřebu umět kreativně řešit problémy. Pokud například nemůžeme podnikat ve svém stávajícím oboru, nebo máme uzavřené školy a žáci nemohou studovat, je nutné hledat kreativní řešení. Proč tedy nevyužít kulturní a kreativní průmysly?
Strategický návrh na řešení potenciálu či potřeb	Tvorba <b>DIZAJNMÁNIE</b> - zážitkového centra založeného na principu učit se hrou. Pomocí interaktivní expozice by byli účastníci provedeni řemesly, designovými a kreativními obory.
Jiné strategie řešení potřeb či potenciálu	Pro rozvoj kreativity jsou připraveny i tyto projekty: <b>DIZAJNIŠTĚ</b> (putovní kontejner), <b>Letní školy a tábory</b> a <b>Design camp</b> .
Příklady dobré praxe z řešení problému	Příkladem regionální iniciativy podporující kreativní myšlení je společnost ProTebe Live (designeři), která se zasadila o tvorbu <b>Supermarket WC</b> . V prostorách bývalé úschovny zavazadel a WC vznikla designová galerie, kavárna s wifi připojením, WC, designový obchod a prostor pro workshopy či přednášky.[12]
Zodpovědnost za realizaci cíle	Zastřešující subjekt bude podporovat kulturní akce zaměřené na kreativitu ve spolupráci s realizátory projektů zaměřených na toto téma.

### Milníky 2023

*V roce 2023 by již měla být vytvořena síť aktérů a center, která budou podporovat umělecky a kreativně založené jedince v zakládání jejich podnikání či rozvoji talentu. Bude však nutné nadále rozvíjet tuto KKO síť (strategický cíl 4). Oslovení nových účastníků by mělo probíhat cíleně skrze různé komunikační a reklamní nástroje. Bude zapotřebí vytvořit kampaň, která osloví co nejvíce talentovaných osob. V jednotě je síla, a proto bude důležité do sítě KKO zahrnout co největší množství subjektů. Je pravdivé moudro ze známé písničky „Ten umí to a ten tohle, a všichni dohromady udělají moc“. V tomto bodě nesmíme zapomenout ani na partnery z ostatních krajů (např. Zlínský klastr) a zahraniční partnery, kteří by měli síť doplňovat a poskytovat jí cenné zkušenosti.*

*Poté co budou subjekty KKP propojené v silné síti, bude jednodušší podporovat KKP a jejich rozvoj a také Karlovarský kraj jako region příležitostí spojených s kreativitou a uměleckým nadáním (strategický cíl 5). V kraji bude možné začít podnikat a využít svůj umělecký či kreativní potenciál naplno bez toho, aby bylo zapotřebí vydělávat si další práci. Kreativita se bude moci stát živobytím.*

### 5.1. Síť spolupráce zúčastněných osob (KKP platforma)

V listopadu roku 2019 proběhlo úvodní setkání v rámci projektu InduCCI. Již zde padla myšlenka, že bude do budoucna velice důležité vytvořit platformu pro KKP. Vytvoření platformy se ujala Karlovarská agentura rozvoje podnikání. První setkání Inovační platformy pro KKP proběhlo v inkubátoru KANOV dne 3.7.2020. Účastníci platformy určili, že společná setkání by měla být organizována přibližně 1x za dva měsíce, avšak to se nepodařilo naplnit i s ohledem na nastalou epidemiologickou situaci. Druhé setkání platformy proběhlo teprve 11.6.2021.



## 5.2. Širší politické klima

Je nutné zmínit, že současné politické klima je nakloněné KKP, a to s ohledem na organizaci nové platformy a účast zástupců vedení Karlovarského kraje na jednáních Inovační platformy pro KKP. Karlovarský kraj dostal příležitost žádat o dotaci z Operačního programu Spravedlivá transformace. Díky této příležitosti vzniklo několik strategických projektů, které se buď přímo anebo nepřímo zabývají rozvojem KKO.

## 5.3. Opětovná kontrola návrhů

Tento dokument je finální verzí a byl aktualizován a dokončen v červenci roku 2021 před ukončením projektu InduCCI. Je plánováno, že tento dokument bude živým dokumentem, který bude každý rok aktualizován v návaznosti na dění ohledně KKO. Dokument bude aktualizován právě Mikroregionem Sokolov - východ, v jehož zájmu je rozšiřování počtu aktivit spojených s KKP.

## 5.4. Přijetí a šíření politik

Pro rozvoj Sokolovska, ale i Karlovarského kraje jako celku, je důležité zaměřit se na rozvoj sítě aktérů spojených s KKP, infrastruktury, kreativity veřejnosti ale i naší mladé generace. Mikroregion Sokolov - východ se zasadí o přípravu návrhu co-workingového centra na území Sokolovska. Je důležité, aby rozvoj infrastruktury KKP probíhal na území celého kraje v synergii. Prvním úspěšným krokem k přijetí společných kroků v rámci KKP bylo právě vytvoření nové platformy. Další společnou výzvou bude určení zastřešujícího subjektu a pravidelná setkávání místních aktérů spojených s KKP.

## 9. Závěr

Politický list, který držíte ve svých rukou, vznikl jako zastřešující dokument pro nasměrování budoucích aktivit na podporu kulturních a kreativních průmyslů. Text byl vytvořen v rámci projektu InduCCI na základě setkání diskuzních skupin a dvou Regionálních akčních plánů, které naleznete v příloze (1 - na podporu infrastruktury KKP, 2 - na podporu kreativního vzdělání). Cílem dokumentu je představit osobám, které mohou ovlivnit regionální rozvoj, strategické cíle spojené s KKP a možné milníky na rok 2021, 2022 a 2023. Strategické cíle jsou uvedeny v kapitole 4. Dle dokumentu je velice důležité určit zastřešující subjekt, který bude řídit síť aktérů spojených s KKP v regionu. V dalším kroku by měla vzniknout regionální centra, která budou podporovat kreativní podnikatele. Jedním z návrhů pro rozvoj KKP byla tvorba co-workingového centra na Sokolovsku. KKP infrastruktura by měla být rozvíjena rovnoměrně po celém území kraje a nejen v Karlových Varech, ale právě i na Sokolovsku, kde dochází v posledních letech k útlumu těžby a bude zapotřebí vzniku nových pracovních míst. Jedním ze strategických cílů bylo také podporovat kreativitu u veřejnosti a naší mladé generace.

## 10. Seznam použité literatury

- [1] ŽÁKOVÁ, Eva a kolektiv autorů. Kulturní a kreativní průmysly v ČR [online databáze]. Institut umění - Divadelní ústav, 2011 [cit. 16.6.2021]. Dostupné z: [www.idu.cz](http://www.idu.cz)
- [2] Analýza regionu v oblasti CCI. InduCCI [online databáze]. Mikroregion Sokolov-východ, 2020 [cit. 25.5.2021]. Dostupné z: [www.sokolov-vychod.cz](http://www.sokolov-vychod.cz)
- [3] VOKÁČOVÁ, Lenka. Případová studie - uplatnitelnost absolventů na trhu práce [online databáze]. ManpowerGroup [cit. 26.5.2021]. Dostupné z: <https://www.manpowergroup.cz/dofe-uplatnitelnost-absolventu/>
- [4] Zpracování systému rozvoje a podpory kulturních a kreativních průmyslů Ministerstvem kultury [online]. Ministerstvo kultury České republiky, 2018 [cit. 16.6.2021]. Dostupné z: <https://www.mkcr.cz/>
- [5] Galerie Supermarket WC [online]. ProTebe Live [cit. 16.6.2021]. Dostupné z: <https://supermarketwc.cz/>
- [6] Prezentace strategického projektu v rámci pracovní skupiny, 4K - Krajská kulturní a kreativní kancelář [online databáze]. [cit. 25.5.2021] Dostupné z: <https://www.kr-karlovarsky.cz/>
- [7] Zlínský kreativní klastr [online databáze]. [cit. 25.5.2021] Dostupné z: <http://kreativnizlin.cz/>
- [8] DEPO2015 [online databáze]. [cit. 25.5.2021]. Dostupné z: <https://www.depo2015.cz/sdilene-dilny-ateliery-ag115/>
- [9] Ceramists database [online databáze]. [cit. 25.5.2021]. Dostupné z: <https://www.ceramicsineurope.eu/ceramists-database/>
- [10] ŘÍHOVÁ, Lucie. InduCult2.0 [online databáze]. Krajské sdružení MAS Karlovarského kraje z.s., 2018 [cit. 26.5.2021]. Dostupné z: <http://ksmas-karlovarsko.cz/projekty/inducult/>
- [11] Karlovarská agentura rozvoje podnikání. KIC [online databáze]. [cit. 25.5.2021]. Dostupné z: <https://www.karp-kv.cz/regionalni-inovacni-system/vedeckotechnicky-park-karlovarske-inovacni-centrum-kic/?lang=cs>
- [12] ProTebe Live. Design park 10 let s vámi [online databáze]. Supermarket WC [cit. 26.5.2021]. Dostupné z: <https://supermarketwc.cz/vystavy/10-let-s-vami-design-park>

## 11. Přílohy

Příloha č. 1 Regionální akční plán na podporu infrastruktury KKP

Příloha č. 2 Regionální akční plán na podporu kreativního vzdělání

