

# PROJEKTY KONCEPCE CÍSAŘSKÉHO OSTROVA

V KONTEXTU

KULTURNÍHO DĚDICTVÍ

A KLIMATICKÝCH ZMĚN

---

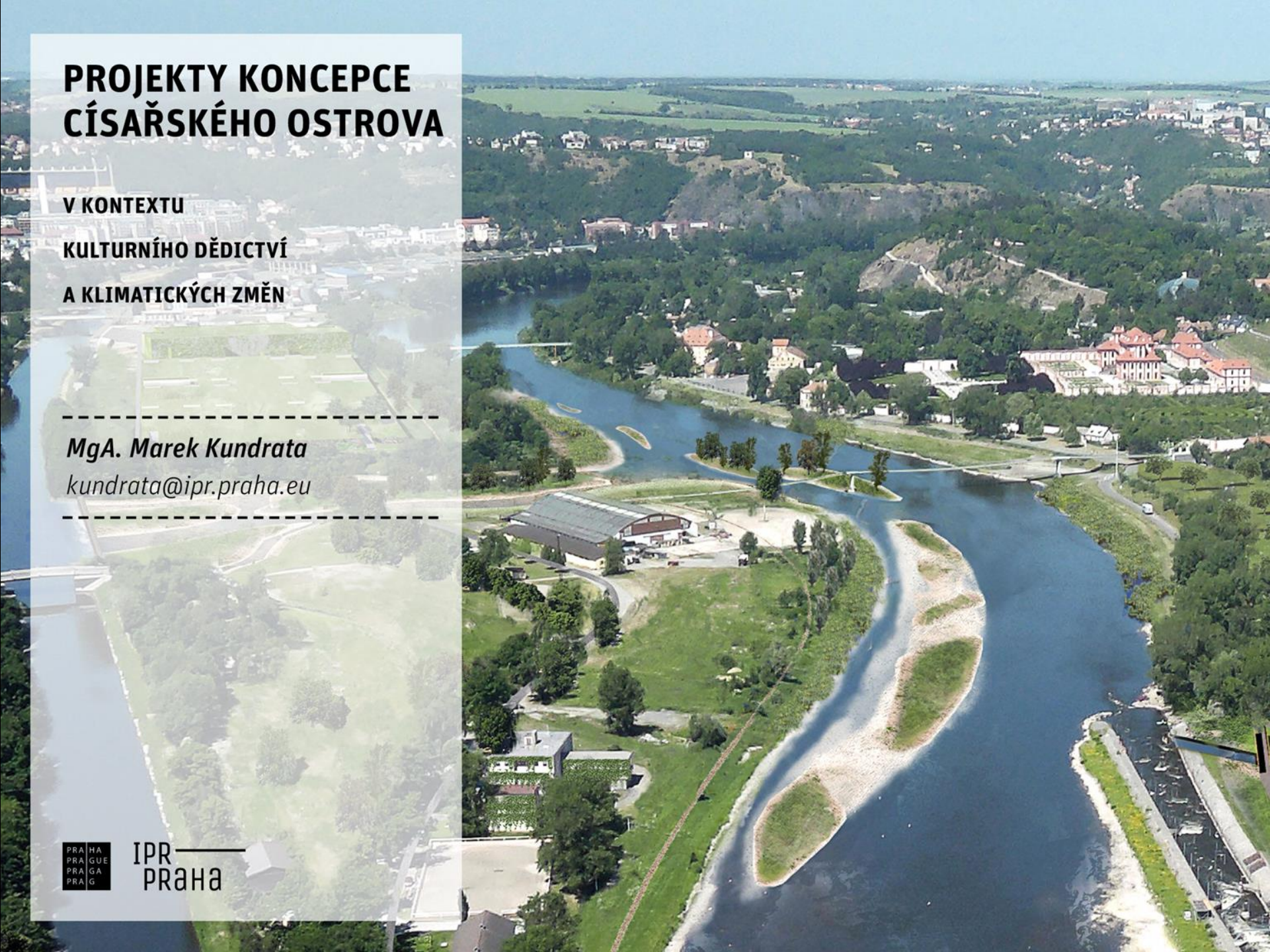
*MgA. Marek Kundra*

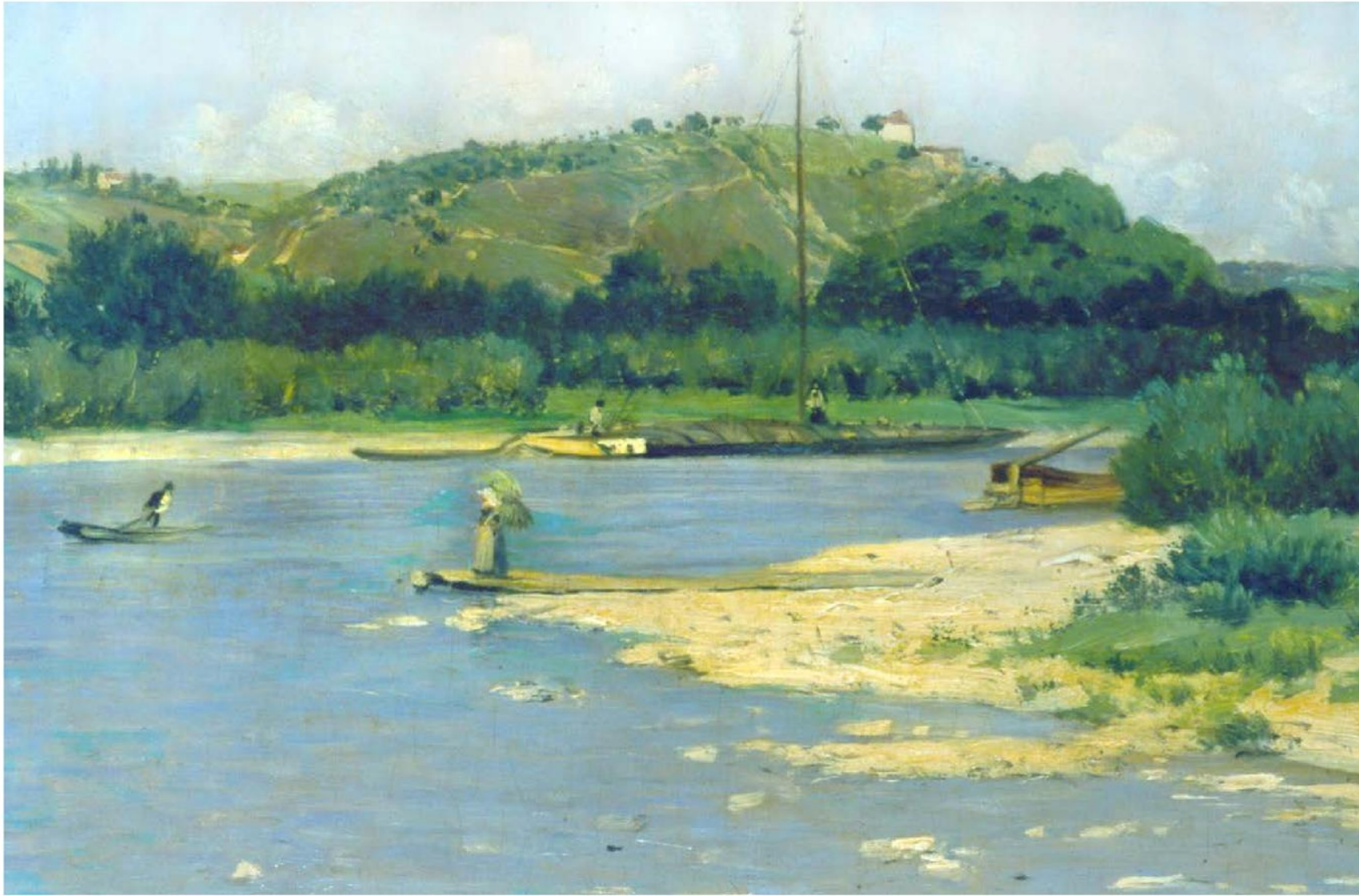
*kundra@ipr.praha.eu*

---



IPR  
PRAHA





ANTONÍN CHITTUSSI



**Na konci 19. století bylo rozhodnuto o splavnění Vltavy a Labe z Prahy do Ústí nad Labem. Úpravy umožnily vydatnější říční plavbu a snazší urbanizaci nivy, ale zároveň rozvrátily původní vodní režim říční krajiny. O řece se začalo uvažovat jako o kanálu.**



ROZŠIŘOVÁNÍ ČISTÍRNY ODPADNÍCH VOD



## VYVAŽOVÁNÍ JEDNOTLIVÝCH ZÁJMŮ

[ TECHNICKÁ INFRASTRUKTURA, REKREACE, OCHRANA PŘÍRODY, DOPRAVA, OCHRANA PAMÁTEK ]

*Spolu s místními aktéry během workshopu pracovalo pět týmu složených z architektů, krajinářů, dopravních a vodohospodářských inženýrů.*

---

VEŘEJNÁ VÝZVA,  
POROTOU ZVOLENO  
5 TÝMŮ



**KONFERENCE**



**KOLOKVIUM**



**VYHODNOCENÍ**

VÍTĚZNÝ TÝM: FINALIZACE  
PODKLADOVÉ STUDIE  
IPR PRAHA: DOKONČENÍ  
KONCEPCE, AKČNÍ PLÁN



**PARTICIPACE**



**VÝSTAVA**

# Schválení dokumentů 2017

---

Tento dokument byl schválen usnesením Rady hlavního města Prahy číslo 2054 ze dne 29. 8. 2017

**Koncepce celkového krajinářského řešení Císařského ostrova  
a jeho širšího okolí**

## » Koncepce Císařského ostrova «

Instituta plánování a rozvoje hlavního města Prahy  
SDM / Kancelář veřejného prostora

IPR  
PRAHA

Tento dokument byl schválen radou hlavního města Prahy dne 29. 8. 2017 tiskem R-25854

**Koncepce celkového krajinářského řešení Císařského ostrova  
a jeho širšího okolí**

## Akční plán

**k implementaci Koncepce celkového krajinářského řešení  
Císařského ostrova a jeho širšího okolí**

Instituta plánování a rozvoje hlavního města Prahy  
SDM / Kancelář veřejného prostora

IPR  
PRAHA

# Memorandum o spolupráci

## MEMORANDUM

O SPOLUPRÁCI NA ROZVOJI,  
BUDOUCÍM VYUŽITÍ A SPRÁVĚ  
TROJSKÉ KOTLINY V OKOLÍ  
CÍSAŘSKÉHO OSTROVA

### PODPISOVÝ ARCH

memorandum o spolupráci na rozvoji, budoucím využití a správě Trojské kotliny v okolí  
Císařského ostrova

jméno a příjmení	titul	objekt	podpis
Mgr. Adriana Kvačková, MBA	předsedkyně	Trojská kotlina Praha	
Mgr. Ondřej Kolář	stanožka	Město část Praha 6	 
Mgr. Jan Čížmayer	stanožka	Okresní část Praha 7	 
Roman Petrus	stanožka	Město část Praha 8	 
Ing. Tomáš Brykšnar	stanožka	Město část Praha - Troja	
Ing. Petr Kubala	generální koordinátor	Průmysl Vltavy	

- 1 - 12 - 2017

Tento dokument byl vložěn do knihy Městského úřadu Praha dne 29. 8. 2017 číslo 9-2554

Koncepce celkového krajinářského řešení Císařského ostrova  
a jeho širšího okolí

## Zásady koncepce

k implementaci Koncepce celkového krajinářského řešení  
Císařského ostrova a jeho širšího okolí

Integrovaný územní plán města Císařského ostrova Praha  
SÚM / Městská část Praha 6

IPR  
PRŮHA





# Zásady koncepce

## Celkové krajinářské řešení úpravy řeky

- V místech nívné krajiny<sup>1)</sup>, i té oddělené postupově tvorní vlny, zachovávat a obnovovat v rámci možnosti pro ni charakteristické přírodní prvky (pro ní typické dřeviny, biotopy, vodní plochy a terénní tvary), udržovat tak podmínky jejich ekologičtější a společnou krajinovou identitu tohoto prostoru.
- Veškeré krajinářské úpravy a opatření na zlepšení stavu přírody a obytné krajiny v území současně rozvíjí a přispívá k ekologičtější a společnou krajinovou identitu tohoto prostoru.
- Velikost krajinářské úpravy a opatření na zlepšení stavu přírody a obytné krajiny v území současně rozvíjí a přispívá k ekologičtější a společnou krajinovou identitu tohoto prostoru.
- V území nívné krajiny<sup>2)</sup> a typickou pláňovou strukturou a hladinou podzemní vody je vedle říčních koryt a zamen základním prvkem nívné krajiny<sup>3)</sup>, který by měl být maximálně uspokojen. Prostoprohodně vlny, závěsy vodní linky a další technické tvorní prvky jsou vhodné formy a měly by tedy být takto pojímány a viděny odlišně od přírodních tvorního řešení (ze zachování jejich funkce např. prostoprohodně ochrany).
- Důležitá je cílená podpora biodiverzity nívné krajiny<sup>4)</sup> v Trojské kotlině, včetně její odpojitelné prezentace v místě (inleparně, pozorovatelně).
- K území nívné krajiny<sup>5)</sup> v Trojské kotlině by se mělo přistupovat s ohledem na skutečnost, že každé místo je součástí této krajiny a ekosystému řeky, dříve záměry by měly být v souladu s hodnotami místa a krajiny. Měly by zajistit kvalitní krajinářské řešení jak na úrovni řešení většího územního celku, tak na úrovni jednotlivých prvků krajiny (architektonicko-krajinářského řešení).
- Rozvoj krajiny na Chabárech ostrovi vyžaduje měřícího správcu, který garantuje udržování území a přispívá k rozvoji a rozvoji veřejně přístupná území z hlediska péče a údržby.
- Místní opatření by měla být v budoucnu začleněna do plánovaného přírodněho parku<sup>6)</sup> Trojské kotliny.

- Ústřední čistírna odpadních vod včetně nové vodní linky představuje významnou překážku při průtoku povodňových vod, nad rámec povinných kompenzačních opatření je žádoucí další zlepšení průtočnosti. Jako hlavní opatření je zvoleno a dále prověřováno vytvoření mělkého průlehu s vodotečí napříč ostrovem a rozšíření koryta řeky.
- Opatření zaměřená na zlepšení průtočnosti vod během povodní budou řešení společně s opatřeními přírodních podmínek řeky nívné krajiny<sup>7)</sup> a posílení pro vzdělání, hru a rekreaci.
- Zlepšení přírodních podmínek řeky by mělo zahrnovat jak hydrodynamické podmínky, zajistění prostoru pro rozvoj přírodních biotopů, výhledy na pastorky je v Trojské kotlině pro migrační ryby, tak zlepšení podmínek pro další významné rostlinné a živočišné druhy, které by zde vykytly.
- Intenzivní využití území bude v souladu s územní plánovací politikou, zatímco v jiných částech ostrova je potřeba zajistit větší klid pro přírodu, pozorování a jazyky na koni.

## Doprava

- Obsluha dopravou Trojské kotliny by měla být dále řešena a proefektivizována jako ucelený systém.
- Skladování tramvajové tangenciální propojení Dejvice-Bolšice by mělo ekotriálně obsluhu také ekologickou z hlediska. Koncepce navrhuje optimální stupeň přeměny řeky přes Čiářský ostrov do Trojské kotliny. Přeměna řeky uraženo pro individuální automobilovou dopravu, ale pouze pro pěší a cyklisty. Další pokračování tratě bude provedeno ve variantách.
- V prostoru u Trojského mostu bude zřízená vyznačená smyčka k posílení obsluhy veřejnou dopravou.
- Diversifikace parkovacích stání po obvodu Trojské kotliny.
- U výjezdu z tunelu Řilanka u Trojského mostu bude zajištěn prostor pro parkování v kapacitě 600 - 1 400 automobilů. Parkování je třeba řešit společně s dynamickým řízením dopravy a perspektivním spojením s ekologičtějšími variantami. (Pozn.: Z ekologičtější varianty parkování kapacitu parkovacích stání).
- Nebudou navýšeny kapacity parkovacích ploch a příjezdu a sjezdu vstupu do zoologické zahrady. Bude zrušeno parkování pod Trojským zámekem. Výhledově bude řešení také např. kapacitně zastavěného úseku „Nové Rybáře“ a parkovací kapacity příjezdů přeměny na zeleň a parkování u Trojského mostu.
- Koncepce navrhuje malé parkovací kapacity (P-1) nebo malozemní v Surošské (Na Výhledech).
- V Trojské kotlině je třeba posílit dopravu z levého břehu. Koncepce 2-3) autobusových linek a spojovací a vlnitě námitky. Linka vedoucí k navrhované lince přes řeku je dle územního plánu 12) obsluhující nové a vlnitě námitky pro autobusovou dopravu, která by byla obsluhována individuální automobilovou dopravou.
- Důležitá je neopomenout využití veřejného prostoru v Trojské kotlině, která nabízí možnost tramvajové linky, Karlovem, Holešovským a Podbabským.
- Provést opatření ke snížení parkování v území parku v Dřevěném Trojské kotlině a mezi botami zahrady.

## Čiářský ostrov

- **NOVÁ VODNÍ LINKA**
  - Lit ostrova externí káňace<sup>8)</sup> střešy nové vodní linky - posílení přeměny k řece. Zachovat střešy nové vodní linky jako volně přístupnou pro veřejnost (ze zachování všech technických příslušenství).
- **STÁVAJÍCÍ ČISTÍRNA**
  - Stávající areál ÚČOV v západním cípu ostrova bude nadále učen pro čistění, zpřístupněn a využitý pro rekreaci pouze prostoprohodně vlny stávající vodní linky.
- **ZAJISTIT LEPŠÍ ZPŘÍSTUPNĚNÍ ČIÁŘSKÉHO OSTROVA A NAPOJENÍ NA OKOLÍ PROSTŘEDNĚMÍM:**
  - zpřístupnění mostu přes kanál z ulice Papírenská, přičemž propojení před administrativní budovou ÚČOV v ose mostu pro veřejnost a veřejnou dopravu a zřízení zastávky MHD u linky, hledat také řešení, které zajistí bezpečnost návštěvníků a neomezí obsluhovatelů čistírny;
  - lánky vyřadit v blízkosti jižního vstupu do zoologické zahrady;
  - zpřístupnění mostu přes polní dráhy spojující historický areál areálu čistírny odpadních vod s novou střešou;

## Pravý břeh

- Důležitá je napojení zelené pásky kolem řeky na systém zelených směrů na pro to přírodních místech - postupem mezi zao a státem ČZÚ v Bolšicích, do Surošské údolí, na svahy Jablotky a Holešovky přes bývalý Holešovský ostrov.
- Nahlédnout lokální zpřístupnění dřevěného břehu Vltavy na pravém břehu pastorky tím strek, zastavení a pozorovatelní psáků.
- Prostor před trojským zámekem revitalizovat úměrně k významu místa a posílit vazbu mezi zámekem a řekou.
- Prostor mezi valem a narušeným spektrovým kanálem spojit do jednotné ležebního lánku a centrální loukou.
- Zachytit parkoviště (jeho finální podobu) dobře integrovat do krajinného prostředí (možná je navrhování parkové řešení i řešení parkovacím domem).
- Hlavní vlnitě námitky podél řeky tam, kde je to možné, řešit oddělenými trasami pro pěší a cyklisty.

## Levý břeh

- Koncepce navrhuje protažení památkově chráněného trasu Střemovky za Malou Říčku k území historický areál bývalých papíren a podél kanálu, vyvíjí tak systém veřejných prostranství a „zelených propojení“, která pomohou lépe napojit návštěvníky Střemovky a lépe ji spojit a zpřístupnit ze strany Podbabské.
- (Pozn.: Cílem Koncepce není navrhovat urbanistickou strukturu. Do ní má být vloženo bylo přeměny současně dokumentace k územní obnově území papíren a historickým areál papíren a Koncepce vyhodnotila jako zásadní vylepšení „zelené propojení“ přes areál, které je nutné dále sledovat a rozvíjet.)
- Vytvoření propojení pro přechod nové linky autobusu, které nebude příjezdové pro individuální automobilovou dopravu. Řešení včetně nového prostoru před Chabárech nájímáno jako historický významným místem a dle územního plánu 12) obsluhující nové a vlnitě námitky.
- Vytvoření přehledné a proměnlivé a legible napojení Střemovky z Podbabské podél kanálu (Bubenecká námitka) a dále pokračování po námitce přes průmyslový areál Praha a napojení na námitku Praha-Holešovky.
- Revitalizovat a lépe napojit historický areál průmyslového areálu kolem ulice Papírenská, aniž by z něj byly vytlačeny malé a střední podniky, což by bylo nezdravé.

— Prostor před trojským zámekem revitalizovat úměrně k významu místa a posílit vazbu mezi zámekem a řekou.

— Ústřední čistírna odpadních vod včetně nové vodní linky představuje významnou překážku při průtoku povodňových vod, nad rámec povinných kompenzačních opatření je žádoucí další zlepšení průtočnosti. Jako hlavní opatření je zvoleno a dále prověřováno vytvoření mělkého průlehu s vodotečí napříč ostrovem a rozšíření koryta řeky.

**CESTA**

**PŘÍRODY**

**A INFRASTRUKTURY**

3]



[09]



[01]



[04]



[14]

CESTA PRAŽSKÉ PŘÍRODY A INFRASTRUKTURY

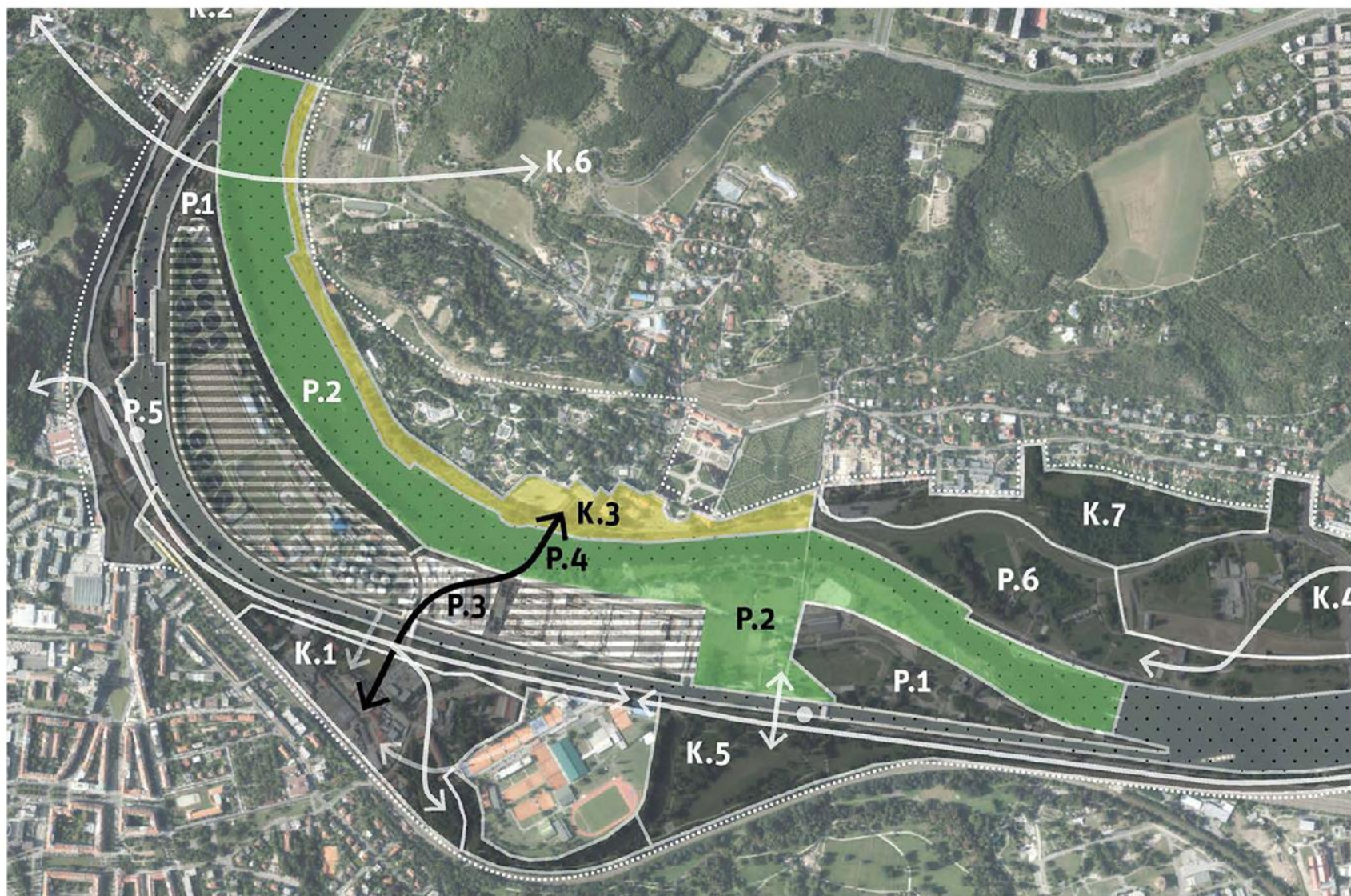
**SOUBOR PROJEKTŮ**

**REVITALIZACE**

**A PROTIPOVODŇOVÁ**

**OCHRANA TROJSKÉ**

**KOTLINY**



REVITALIZACE A PROTIPOVODŇOVÁ OCHRANA TROJSKÉ KOTLINY



REVITALIZACE TROJSKÉHO NÁBŘEŽÍ



REVITALIZACE TROJSKÉHO NÁBŘEŽÍ




## zpracování studií

**PPO ZOO  
A TROJSKÉ NÁBŘEŽÍ  
+ KOMPENZACE**



**DIVOKÁ VLTAVA**



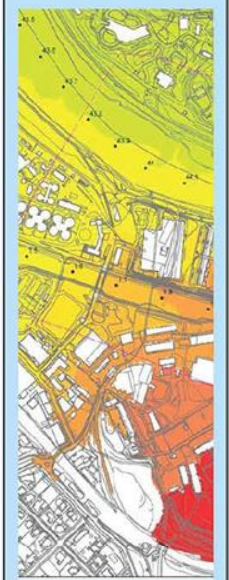
**PROPOJENÍ  
BUBENEČ - TROJA  
S NOVOU LÁVKOU**



## posouzení povodně, dopracování studií

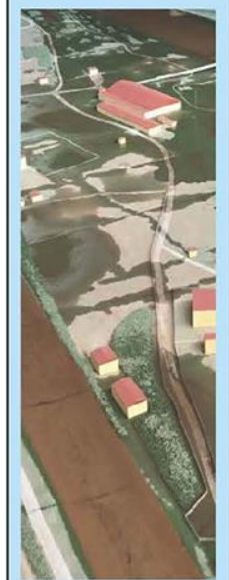
**POSOUZENÍ V  
MATEMATICKÉM  
MODELU**

- optimalizace návrhů
- posouzení dalších existujících záměrů
- dopracování studií

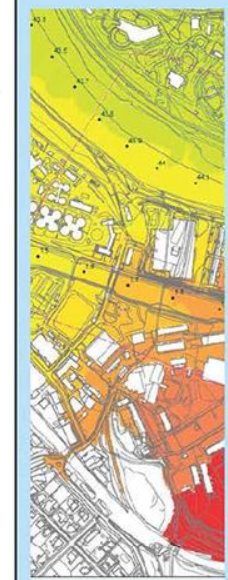


**POSOUZENÍ VE  
FYZIKÁLNÍM  
MODELU**

- dopracování studií



**POSOUZENÍ V  
MATEMATICKÉM  
MODELU**



PROJEDNÁNÍ,  
ODEVZDÁNÍ

**VÝSTAVA**

- zahájení navazující projektové dokumentace (dur, dsp...)



## SCHÉMA POSTUPU PROJEKŮ