

**Interreg**

CENTRAL EUROPE

**DEEPWATER-CE**



European Union  
European Regional  
Development Fund

TAKING  
**COOPERATION**  
FORWARD



Tretie školenie zástupcov národnej skupiny zúčastnených strán (CSSGs)



Vyhodnotenie dopadov na životné prostredie



# Prehľad - Národné školenie o pilotných štúdiách uskutočniteľnosti ako podklad pre odporúčania na zapracovanie riešení MAR do národnej legislatívy D.T.1.3.4.

## Časový harmonogram celého školenia:



# Blok 6 Vyhodnotenie dopadov na životné prostredie

Environmentálne  
parametre  
umiestnenia  
navrhovaného  
projektu



Potenciálne  
dopady MAR  
na životné  
prostredie



A.T1.3 Budovanie kapacít pre zúčastnené strany na zabezpečenie integrovaného environmentálneho prístupu k riadenému dopĺňaniu zásob podzemných vôd (MAR)

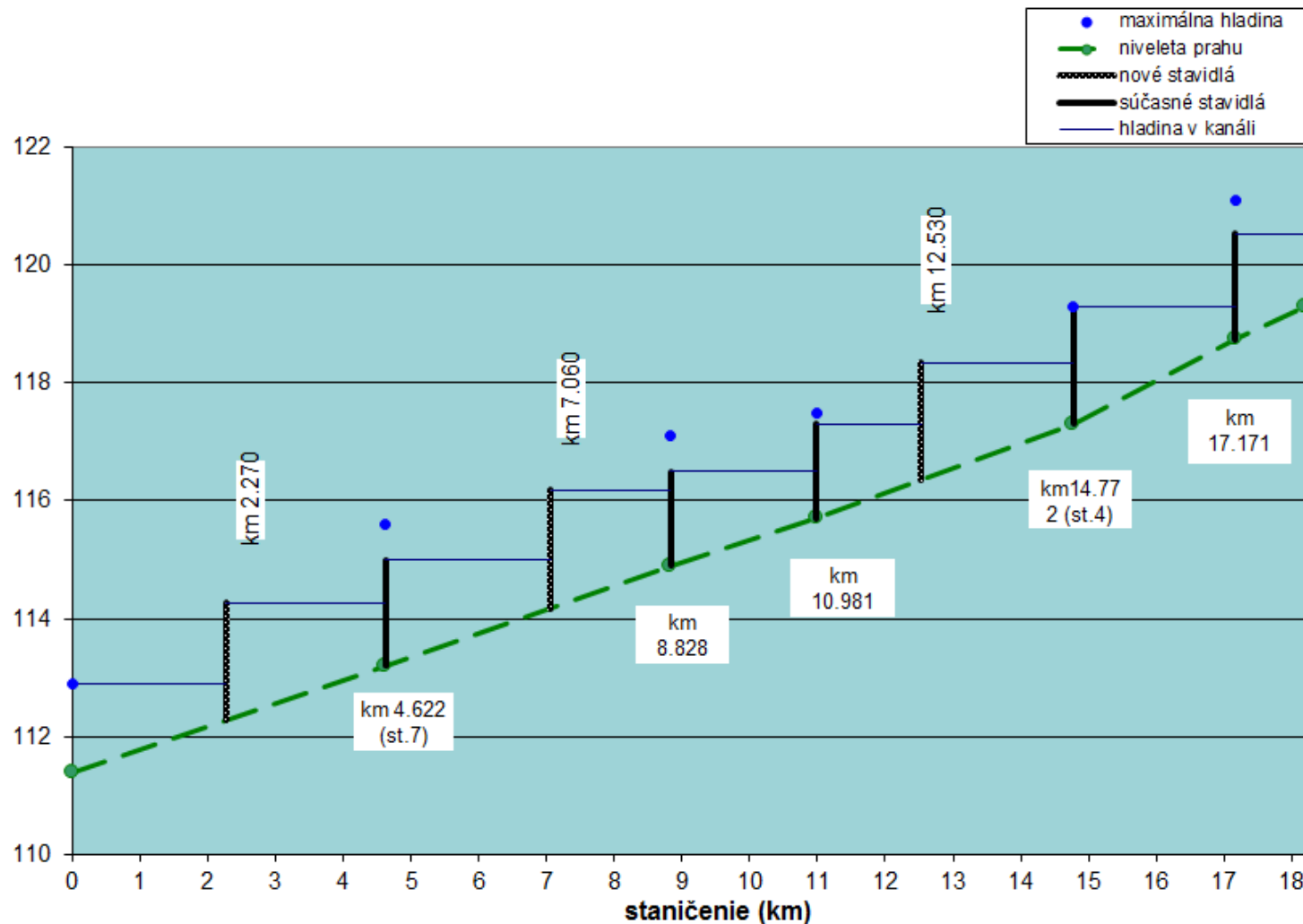


# 1. Environmentálne parametre umiestnenia navrhovaného projektu

- Popis miesta
- Charakteristika klímy
- Geologické a hydrogeologické parametre - Seizmicita
- Pôda
- Voda
- Využitie krajiny
- Kultúrne dedičstvo
- Biodiverzita
- Chránené oblasti
- Ekologická sieť
- Socioekonomické podmienky a hlavní koncoví užívatelia



# Popis : Návrh troch nových stavidiel



3 scenáre – otvorené + uzavreté existujúce + pridané 3 stavidlá

TAKING COOPERATION FORWARD

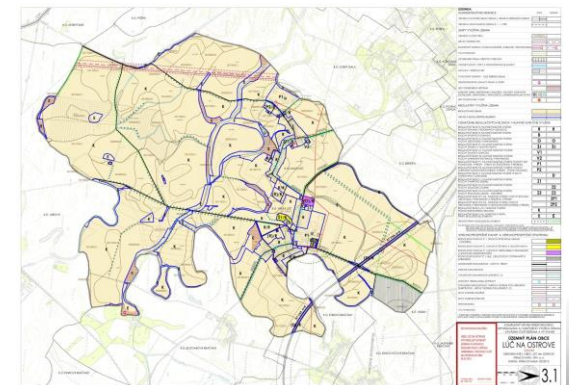


# Popis: Zhoda s územným plánom

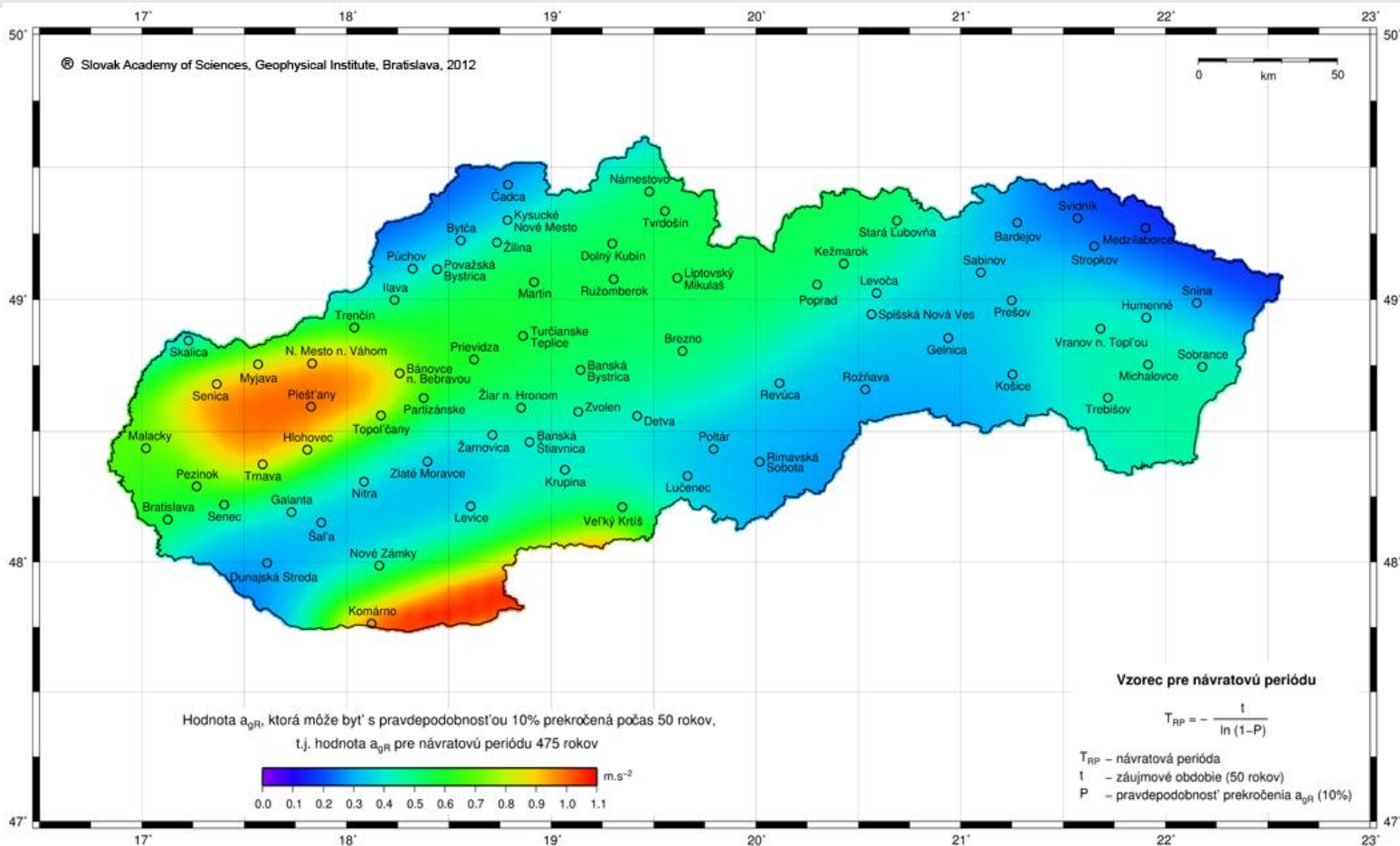
Kanál Vojka-Kračany prechádza cez katastrálne územie obcí Povoda, Dunajská Streda, Vrakúň, Kostolné Kračany, Kralovičove Kračany, Lúč na Ostrove, Holice, Blatná na Ostrove a Rohovce

Celé územie spadá pod územný plán trnavského kraja a návrh je v zhode s jeho zásadami.

Nové stavidlá sú predbežne navrhnuté v katastrálnom území obcí Kostolné Kračany, Kralovičove Kračany a Lúč na Ostrove, Holice



# Geologické pomery: Seizmicita



Oblasť pilotnej lokality je minimálne ohrozená seizmickými udalosťami



v širšom okolí kanála Vojka-Kračany sa nenachádzajú žiadne kultúrne pamiatky





Z hľadiska fytogeograficko-vegetačného členenia (Plesník, 2002 in Atlas krajiny) radíme celé pilotné územie do dubovej zóny, nížinnej podzóny, rovinnej oblasti.

Väčšina pilotného územia spadá **nemokrad'ového okresu** s výraznou prevahou **lužného podokresu**.

Okrajové časti spadajú do mokrad'ového okresu a čiastočného zastúpenia dúbřavinového podokresu horného Žitného ostrova

## Potenciálna prirodzená vegetácia

- **jaseňovo-brestovo-dubové lesy** v povodiach veľkých riek (tvrdé lužné lesy)
- koreňujúcich spoločenstiev stojatých vôd
- dubové lesy s javorom tatarským a dubom plstnatým
- vrbovo-topoľové lesy v záplavových územiach veľkých riek (mäkké lužné lesy)



## Reálna vegetácia

Z drevín, prevažne pestovaných, sa tu vyskytujú topoľ šľachtený, jaseň, topoľ, vrba, agát, javor a ďalšie menej rozšírené ako borovica, dub, jelša, lipa.

# Biodiverzita

Z fauny sú zastúpené druhy vodné, mokrad'ové, druhy listnatých lesov, lesostepí.

- hmyz: vážky, klinovky, chrobáky (fuzáč veľký, roháč obyčajný)

- ryby - z hľadiska ochrany je významný blatniak tmavý, hlavátka podunajská, hrebenačka vysoká

- obojživelníky sú zastúpené mlokom obyčajným, rosničkou zelenou, skokanom štíhlym, ropuchou obyčajnou

- plazy - najčastejšie sa vyskytuje užovka obojková

- vtáci: penica čiernehohlavá, vrabec poľný, d'ateľ prostredný, krutihlav hnedý, d'ateľ čierny, sýkorka čiernehohlavá;

v lužných lesoch žije haja tmavá tiež orliak morský

- cicavce: jež bledý, kuna lesná, líška obyčajná, jazvec lesný, srnec hôrny, sviňa divá a i.

K najvzácnejším európskym cicavcom patrí vydra riečna a bobor vodný

V mokradiach sa zachoval pozoruhodný druh - hraboš severský panónsky



# Socioekonomické podmienky

Sídlo	Počet obyvateľov	Národnosť	Vierovyznanie	Ekonomicky aktívny
Rohovce	1192(nárast 2001) 592(M) 600(W)	71,5% Maďarská 17,1% Slovenská	75% rímskokatolíci 8% bez vyznania	594
Blatná na Ostrove	860 (nárast 2001) 421(M) 439 (W)	77,6% Maďarská 18,4% Slovenská	84,2% rímskokatolíci 6,3% bez vyznania	473
Holice	1897 (nárast 2001) 905(M) 992(W)	89,3% Maďarská 9,7% Slovenská	89,6% rímskokatolíci 5,4% bez vyznania	996
Lúč na Ostrove	765 (nárast 2001) 381(M) 384(W)	89% Maďarská 10,3% Slovenská	91,5% rímskokatolíci 5% bez vyznania	427
Kráľovičov e Kračany	1039 (nárast 2001) 498(M) 541(W)	80,2% Maďarská 15,5% Slovenská	83,2% rímskokatolíci 5,9% bez vyznania	529
Kostolné Kračany	1254 (nárast 2001) 626(M) 628(W)	88,6% Maďarská 10,3% Slovenská	88,2% rímskokatolíci 3,4% bez vyznania	677
Dunajská Streda	22477 (pokles 2001) 10649(M) 11828(W)	74,5% Maďarská 19,5% Slovenská	67,7% rímskokatolíci 11,6% bez vyznania	11987
Vrakúň	2578 (nárast 2001) 1297(M) 1281(W)	84,7% Maďarská 12,2% Slovenská	86% rímskokatolíci 3,8% bez vyznania	1324
Povoda	877 (nárast 2001) 429(M) 448(W)	72,6% Maďarská 22,9% Slovenská	75,6% rímskokatolíci 4,9% reformovaná kresťanská cirkev	463



## 2. Potenciálne dopady MAR na životné prostredie

Predbežné vyhodnotenie dopadov na životné prostredie:

- vyhodnotenie dopadov ktoré sa môžu vyskytnúť počas stavby, prevádzkovej fázy a po uzavretí MAR (tiež potenciálne nehody)

Dopad na mikroklimu :

- zvýšením hladiny pozdĺž celého kanála, môže dôjsť k zväčšeniu povrchu vystaveného evapotranspirácii
- počas výstavby je predpoklad zvýšenej prašnosti, väčšieho množstva emisií výfukových plynov z automobilovej dopravy a mechanizmov. Prašnosťou a výfukovými plynmi bude ovplyvnená lokalita staveniska a okolie prístupovej komunikácie.

Dopad na geológiu:

- po spustení stavidiel do prevádzky môže dôjsť k zvýšeniu sedimentácie jemného materiálu zo suspenzie. Tento materiál by mal byť odstránený po prúde pri každoročnom zimnom otvorení stavidiel

Dopad na pôdu:

- realizácia stavby si môže vyžadovať dočasný záber pozemkov
- k dočasnému zhutneniu môže dôjsť v bezprostrednom okolí budovania stavidiel
- k ohrozeniu kvality by mohlo dôjsť z dôvodu nehody



# 2. Potenciálne dopady MAR na životné prostredie

## Dopad na povrchovú vodu

- počas výstavby bude potrebné obmedziť prítok povrchových vôd do kanálu, čo dočasne ovplyvní prietok a hladinu povrchových vôd a môže dôjsť ku krátkodobému zakaľovaniu
- nepredpokladá sa však významnejšia zmena prúdenia, kvality a kvantity povrchových vôd

## Dopad na podzemnú vodu:

- môže dôjsť k drénovaniu podzemných vôd povrchovými vodami počas výstavby
- vplyv na množstvo podzemných vôd a teda aj na hladinový režim počas prevádzky MAR by mal byť pozitívny

## Dopad na krajinu a kultúrne dedičstvo: žiaden

## Dopad na biodiverzitu:

- počas výstavby môže dôjsť k odstráneniu okolitých porastov, čo môže dočasne ovplyvniť výskyt flóry a fauny viazanej na dané prostredie
- významný vplyv bude mať stavba na vodnú faunu, keďže sa im vytvorí ďalší migračná prekážka v podobe stavidla

## Dopad na chránené oblasti:

- kladný vplyv - na chránenú vodohosp.oblasť - nadlepšenie zásob
- nepredpokladá sa negatívny (zhoršenie kvality)



## 2. Potenciálne dopady MAR na životné prostredie

### Dopad na ekologickú sieť:

- Vybudovaním prvého stavidla v kanáli môžeme zvýšiť hladinu povrchových a podzemných vôd v priľahlej Chránenej oblasti Európskeho významu Konopiská. Keďže ide o mokradný systém predpokladáme pozitívny dopad na prostredie

### Socioekonomické dopady:

- počas výstavby bude potenciálnym zdrojom hluk zo stavebných mechanizmov na stavenisku a hluk z dopravy vznikajúci zvýšenou frekvenciou dopravy po existujúcich trasách, predpokladáme, že nedôjde k výraznému narušeniu pohody a kvality života
- nepriaznivé vplyvy spôsobované prašnosťou, vynášaním blata na komunikácie počas daždivého počasia a pod. je možné očakávať počas výstavby, čo môže byť čiastočne eliminované vhodnou organizáciou práce, čistením strojov pri výjazde na cesty.
- priamo nepredpokladáme vytvorenie nových pracovných miest
- v prípade zintenzívnenia poľnohospodárskej činnosti môžu byť nepriamo vytvorené sezónne pracovné miesta v poľnohospodárskej výrobe



## 2. Potenciálne dopady MAR na životné prostredie

ENVIRONMENTÁLNA ZLOŽKA		CHARAKTERISTIKA DOPADU			
		PRIAMY / NEPRIAMY / KUMULATÍVNY	KRÁTKODOBÝ / DLHODOBÝ	POZITÍVNY / NEUTRÁLNY / NEGATÍVNY	STUPEŇ
Klíma		-	-	neutrálne	0
Geológia		-	-	neutrálne	0
Pôda		priamy	krátkodobý	neutrálne	0
Povrchová voda		priamy	dlhodobý	pozitívny	1
Podzemná voda		priamy	dlhodobý	pozitívny	1
Krajina		-	-	neutrálne	0
Kultúrne dedičstvo		-	-	neutrálne	0
Biodiverzita	Pozemské prostredie	nepriamy	krátkodobý	neutrálne	0
	Podzemné (vodné) prostredie	priamy	dlhodobý	neutrálne	0
Chránené oblasti		nepriamy	dlhodobý	pozitívny	1
Ekologická sieť		priamy	dlhodobý	pozitívny	1
Obyvateľstvo		nepriamy	dlhodobý	neutrálne	0



Ďakujeme Vám za pozornost' 😊

<https://www.interreg-central.eu/Content.Node/DEEPWATER-CE.html>