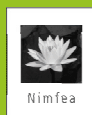


CEETO PRIROČNIK UPRAVLJANJA TRAJNOSTNEGA TURIZMA V ZAVAROVANIH OBMOČJIH

D.T4.3.1 WWF Adria, v sodelovanju s Kibela
svetovanjem in projektnimi partnerji CEETO

Ver. 1.0
05/2020





1. KAZALO

1. KAZALO	1
1. UVOD	1
1.1. Kaj je namen priročnika?	1
1.2. Kdo so koristniki priročnika?	1
1.3. Kaj pomeni CEETO?	1
2. VODILNA NAČELA	3
2.1. Vpliv turizma	3
2.2. Kaj je trajnostni turizem?	4
2.3. Slovar	4
2.4. Mednarodni okvir trajnostnega turizma	6
3. POSTOPKI TRAJNOSTNEGA TURIZMA V ZAVAROVANIH OBMOČJIH	9
3.1. Turizem in upravljanje števila obiskovalcev v zavarovanih območjih	9
3.1.1. Analiza in ocena obiska in turistične dejavnosti v zavarovanem območju	10
3.1.2. Načrt upravljanja z obiskom	10
3.1.3. Ureki za upravljanje turizma in števila obiskovancev	13
3.1.4. Spremljanje ali monitoring	13
3.2. Vključevanje deležnikov	17
3.3. Komunikacija, izobraževanje in interpretacija	20
3.4. Socialnoekonomske koristi za lokalne skupnosti	21
3.5. Kompetence in krepitev zmogljivosti	22
3.6. Certifikati in oznake kakovosti	23
3.6.1. Certifikati in oznake kakovosti za destinacijske	23
3.6.2. Certifikati in oznake kakovosti za turistične proizvode	25
3.6.3. Druge sheme certificiranja	26
3.7. Varnost obiskovalcev	27
3.8. Podnebne spremembe	28
4. CEETO PILOTNA OBMOČJA	30
5. UPORABNA LITERATURA	33
6. PRILOGA	34
Priloga 1 Metodologije za spremljanje obiska v zavarovanih območjih	34



1. UVOD

1.1 Kakšen je namen priročnika?

V gospodarstvu verjetno ni druge panoge, ki bi bila povezana s toliko vrstami izdelkov in storitev, kot je turizem¹. Turizem v naravnih območjih predstavlja približno 50 % vsega mednarodnega turizma in se povečuje s hitrostjo 10–30 % na leto, kar je veliko hitreje v primerjavi s katero koli industrijo. Hitrejši in intenzivnejši razvoj turizma vpliva na hitrejše spremembe naravnega in sociokulturnega okolja, zato je pomembno, da si prizadevamo za zmanjšanje njegovih negativnih vplivov².

Upravljanje obiska in turizma v zavarovanih območjih mora dati prednost ohranjanju in trajnostni rabi biotske raznovrstnosti. Zaradi stalnega naraščanja števila obiskovalcev v zavarovanih območjih pa je to zelo težko uskladiti. Na žalost še vedno velja, da več obiskovalcev pomeni večji uspeh. Zato upravljavci zavarovanih območij, območij Natura 2000 in drugi za doseg večje učinkovitosti pri upravljanju teh območij potrebujejo široko paleto spretnosti in strokovnega znanja.

Namen tega priročnika je zagotoviti osnovne informacije za podporo upravljavcem zavarovanih območij in izvajalcem pri načrtovanju ter upravljanju trajnostnega turizma. Priročnik vsebuje informacije o načrtovanju in upravljanju števila obiskovalcev, rabi različnih orodij, poleg tega pa tudi informacije o vključevanju deležnikov, procesih vzpostavljanja partnerstev s turističnim sektorjem, doseganju družbenoekonomskih koristi za lokalne skupnosti in doseganju dodatnih elementov trajnosti zavarovanega območja ali turističnih proizvodov s certifikati ali znaki kakovosti. V priročnik so vključene vsebine s področja izobraževanja in komunikacije ter varnosti obiskovalcev in podnebnih sprememb. Vključuje tudi vidik upravljanja zavarovanih območij, ki je pomemben za doseganje turistične trajnosti, kompetenc in krepitve zmogljivosti osebja zavarovanega območja in njegovih deležnikov. Priročnik vsebuje povezave do dodatne literature in strokovnih smernic v okviru projekta CEETO ter do drugih dokumentov, pripravljenih v okviru drugih pobud in projektov.

1.2 Kdo so uporabniki priročnika?

Priročnik o upravljanju trajnostnega turizma služi kot orodje za podporo pri upravljanju zavarovanega območja. Uporaben je tudi za upravljavce ekološke mreže Natura 2000 in druge strokovnjake v procesu načrtovanja in upravljanja turizma ter zagotavlja, da je turizem v zavarovanih območjih primerno in strokovno voden in podpira cilje ohranjanja.

1.3 Kaj pomeni CEETO?

Ekoturizem Srednje Evrope: orodja za zaščito narave (CEETO), program Interreg, vključuje okoljske, socialne in gospodarske vidike pri določanju inovativnih modelov upravljanja trajnostnega turizma v zavarovanih in ohranjenih območjih, vključno z ekološko mrežo Natura 2000. Cilj je, da turizem postane gonilna sila varstva narave, lokalnega gospodarstva in socialne blaginje.

Dodatne informacije o projektu in o trajnostnem turizmu v zavarovanih območjih Srednje Evrope ter dokumenti, ki so nastali v okviru tega projekta, so dostopni na mreži CEETO³ – spletni platformi (CEETO

¹ Pforr, C. (2004). Policy-making for sustainable tourism, Curtin University of Technology, Australia, (in Sustainable Tourism, F. D. Pineda, C. A. Brebbia & M. Mugica ed.) (<https://www.witpress.com/Secure/elibrary/papers/ST04/ST04007FU.pdf>)

² CEETO Project (2018). Handbook of successful and innovative practices for a sustainable tourism inside Protected Areas (https://ceeto-network.eu/content/handbook_of_successful_and_innovative_practices_for_a_sustainable_tourism_inside_protected_areas.pdf)

³ <https://ceeto-network.eu/home/>



Network). Mrežo CEETO sestavljajo strokovnjaki s področja trajnostnega turizma in varstva narave. Deluje kot središče za povezovanje in izmenjavo znanj o trajnostnem turizmu v zavarovanih območjih.



2. VODILNA NAČELA

V zavarovanih območjih je trajnostni turizem lahko eno najbolj učinkovitih orodij za varstvo naravne in kulturne dediščine. Prispeva k ohranjanju narave in k dobremu počutju lokalnih skupnosti. Opira se na neokrnjeno naravo in kulturno dediščino. Prav zato sta varstvo virov in ohranjanje narave bistvenega pomena, kljub temu pa ne smemo zanemariti dobrega počutja domačinov in ekonomskih koristi, ki jih prinaša turizem. Z razumevanjem teh povezav se poveča pripravljenost posameznika k skrbi za okolje.

V okviru projekta CEETO je bil izdelan *Priročnik uspešnih in inovativnih praks za trajnostni turizem znotraj zavarovanih območij⁴*, v katerem so podrobneje predstavljena temeljna načela trajnostnega turizma. Najpomembnejša so povzeta v tem priročniku.

2.1 Vpliv turizma

Vpliv turizma lahko razdelimo na različne kategorije: vpliv na gospodarstvo, okolje, družbo, kulturo idr. Vsaka od teh kategorij vključuje pozitivne in negativne vplive. Ko razvijamo turizem, je naš cilj maksimizirati pozitivne vplive turizma in minimizirati potencialno negativne.

Možni pozitivni vplivi turizma:

- Povečanje lokalnega dohodka in življenjskega standarda
- Povečanje števila zaposlenih in novih poslovnih priložnosti
- Multiplikativni učinki, ki spodbujajo rast v drugih gospodarskih sektorjih
- Izboljšanje proizvodnje s prenosom tehnologije
- Krepitev okolja za nove investicije in razvoj
- Rekreacija, prispevek k dobremu počutju ljudi
- Finančne spodbude, namenjene varstvu okolja in ohranjanju kulturne dediščine ter lokalne tradicije
- Spodbujanje h kulturni izmenjavi in mirnemu okolju
- Povečanje socialne in okoljske ozaveščenosti (izobraževalni vidiki)



⁴ CEETO project (2018). Handbook of successful and innovative practices for a sustainable tourism inside Protected Areas (https://ceeto-network.eu/content/handbook_of_successful_and_innovative_practices_for_a_sustainable_tourism_inside_protected_areas.pdf)



Možni negativni vplivi na naravne vire:

- Izguba naravne krajine in kmetijskih zemljišč zaradi razvoja turistične dejavnosti
- Degradacija pokrajine, zgodovinskih znamenitosti in spomenikov (odpadki, vandalizem itd.)
- Erozija obale in tal
- Prometni zastoji in onesnaževanje
- Pomanjkanje vode in virov energije v visoki sezoni
- Izguba odprtih prostorov
- Uničenje rastlinskega in živalskega sveta (vključno s trgovanjem in zbiranjem rastlin, živali, kamnin, koral ali artefaktov s strani turistov itd.)
- Vnos invazivnih tujerodnih vrst
- Motnje razmnoževanja in obnašanja divjih živali (z neodgovornim vedenjem turistov, manjkajočim ali neustreznim načinom upravljanja obiskovalcev in presežkom nosilne zmogljivosti)
- Sprememba habitatov in ekosistemov divjih živali, razdrobljenost in izguba habitatov in razvoj infrastrukture, ki onemogočajo obstoj rastlin in živali, zaradi česar je ohranjanje ekoloških koridorjev izjemno pomembno
- Onesnaževanje (zraka, vode, onesnaževanje s hrupom, odpadki in vizualno onesnaževanje)



Možni negativni socialnoekonomski vplivi:

- Kulturni učinki in neželene spremembe življenjskega sloga, spremembe vrednot in navad
- Nepričakovana, nenadna izguba dohodka in delovnih mest zaradi sezonskosti ali v času gospodarske recesije
- Neenakomerna porazdelitev gospodarskih koristi med pripadniki lokalnih skupnosti
- Zanemarjanje razvoja človeških virov, ki lokalnemu prebivalstvu zagotavlja le nekvalificirana in slabo plačana delovna mesta
- Konfliktna raba virov (nesodelovanje z lokalnim prebivalstvom)
- Zgrešen razvoj infrastrukture, ki daleč presega lokalne potrebe; vzdrževanje obstoječe infrastrukture predstavlja veliko breme za lokalno prebivalstvo
- Višanje vrednosti zemljišč in cene dobrin, ki si jih lokalni prebivalci ne morejo privoščiti

2.2 Kaj je trajnostni turizem?

Obstaja več definicij ekoturizma in trajnostnega turizma, vendar nobena od njih ni splošno sprejeta in priznana. Obstoječe opredelitve se včasih precej razlikujejo med sabo. Trenutno potekajo številne razprave o rabi izrazov, vsebine in izvedbi trajnostnega turizma in ekoturizma⁵.

Za namene tega priročnika in v okviru projekta CEETO bomo uporabili definicijo trajnostnega turizma, ki zagotavlja **dolgoročno varstvo naravnih, kulturnih in socialnih virov ter pozitivno prispeva h gospodarski rasti in blaginji lokalnega prebivalstva v zavarovanem območju in v njegovi bližini.**

2.3 Slovar

Povezava do več informacij: <https://ceeto-network.eu/glossary/>

⁵ CEETO project. (2018). Handbook of successful and innovative practices for a sustainable tourism inside Protected Areas (https://ceeto-network.eu/content/handbook_of_successful_and_innovative_practices_for_a_sustainable_tourism_inside_protected_areas.pdf)



TRAJNOSTNI TURIZEM

Po mnenju UNWTO je trajnostni turizem mogoče opredeliti kot: »Turizem, ki v celoti upošteva njegove trenutne in prihodnje gospodarske, družbene in okoljske vplive, pri čemer upošteva potrebe obiskovalcev, industrije, okolja in gostiteljskih skupnosti«.

EKOTURIZEM

Odgovorno potovanje v naravna območja, ki skrbijo za ohranjanje narave, dobro počutje prebivalcev in vključujejo interpretacijo ter izobraževanje.

NOSILNA ZMOGLJIVOST

Največje število ljudi, ki lahko hkrati obiščejo turistično destinacijo (oz. zavarovano območje), ne da bi pri tem uničili naravno (fizično), gospodarsko, družbeno-kulturno okolje in nesprejemljivo zmanjšali kakovost zadovoljstva obiskovalcev.

ECSTPA – (v ang. *European Charter for Sustainable Tourism in Protected Areas*) Evropska listina trajnostnega turizma v zavarovanih območjih

Sistem certificiranja za naravna območja, ki ga je razvila Federacija EUROPARC. Gre za upravljavsko orodje, ki zavarovanim območjem omogoča trajnostni razvoj turizma.

UPRAVLJANJE ŠTEVILA OBISKOVALCEV

Gre za ukrep, usmerjen k ohranjanju kakovosti virov v parku in izkušenj obiskovalcev.

LAC – (v ang. *Limits of Acceptable Change*)

Meja sprejemljivih sprememb

Z okoljskimi kazalci se izvaja monitoring sprememb, ki jih povzročata turizem. LAC je opisan kot pristop »upravljanja s cilji« ali »upravljanje na podlagi kazalcev«. Gre za koncept, ki se osredotoča na primernost ali sprejemljivost različnih pogojev in je bil okvirno zasnovan kot okvir za načrtovanje in odločanje.

PARTNERSTVO

Dogovor, v katerem dva ali več posameznikov deli dobiček in obveznosti podjetja. Možni so različni dogovori: vsi partnerji si lahko enakovredno delijo obveznosti in dobiček ali imajo nekateri partnerji omejeno odgovornost.

ZA – zavarovano območje

Gre za opredeljen geografski prostor, namenjen upravljanju s pravnimi ali drugimi sredstvi za doseganje dolgoročnega ohranjanja narave s povezanimi ekosistemskimi storitvami in kulturnimi vrednotami.

Natura 2000

Evropsko omrežje območij, namenjenih ohranjanju rastlinskih in živalskih vrst ter habitatov, ki so redki ali na evropski ravni ogroženi zaradi dejavnosti človeka. Evropska unija je to omrežje uvedla kot enega od mehanizmov za izvajanje t. i. direktive o pticah iz leta 1979 in direktive o habitatih iz leta 1992.

OBISKOVALEC: za zavarovana območja je obiskovalec oseba, ki zavarovano območje obišče zaradi njegovih značilnosti. Obiskovalec je oseba, ki ne živi na tem območju in ni plačana, da je tu. Namen obiska je rekreacijske, izobraževalne in kulturne narave.

TURIST: obiskovalec, ki obišče zavarovano območje in tu prenoči vsaj eno noč.

UPRAVLJANJE

Odločanje o načelih, zakonih, politikah, pravilih in vsakodnevnem upravljanju turizma in števila obiskovalcev za doseg ciljev zavarovanega območja.

CONA

Del zavarovanega območja, za katerega je značilno upravljanje, ki je namenjeno doseganju točno določenih ciljev.

ETIS – (v ang. *European Tourism Indicators System for sustainable destination management*) Evropski sistem kazalnikov turizma za trajnostno upravljanje destinacij
Sistem kazalnikov, ki turistične destinacije spodbuja k bolj preudarnemu načrtovanju razvoja turizma.

CERTIFIKAT

Listina, ki jo na podlagi ocenjevanja skladnosti z dogovorjenimi standardi pridobi turistično podjetje.

DELEŽNIKI so osebe ali skupina oseb, ki jih neki projekt neposredno ali posredno zadeva, ter osebe, ki jih to zanima in želijo vplivati na njegov rezultat.





2.4 Mednarodni okvir trajnostnega turizma

V priložniku so zbrane štiri mednarodno priznane smernice trajnostnega turizma, ki bi jih upravljavci trajnostnega turizma morali upoštevati⁶:

1. Konvencija o biološki raznovrstnosti (*ang. Convention on Biological Diversity – CBD*) – smernice o biotski raznovrstnosti in razvoju turizma.
2. Svetovna zveza za zaščito narave (*ang. International Union for Conservation of Nature – IUCN*) – smernice za načrtovanje in upravljanje trajnostnega turizma
3. Smernice Evropske komisije, priporočila in primeri dobrih praks razvoja trajnostnega turizma in območij Natura 2000
4. Evropska listina za trajnostni turizem v zavarovanih območjih (*ang. European Charter for Sustainable Tourism in Protected Areas – ECSTPA*)

⁶ CEETO project. (2018). Handbook of successful and innovative practices for a sustainable tourism inside Protected Areas (https://ceeto-network.eu/content/handbook_of_successful_and_innovative_practices_for_a_sustainable_tourism_inside_protected_areas.pdf)



Tabela 1: Povzetek štirih glavnih mednarodno sprejetih strokovnih smernic o trajnostnem turizmu

IUCN ⁷	CBD ⁸	Evropska komisija ⁹	ECSTPA ¹⁰
<p><i>Upravljanje turizma in števila obiskovalcev v zavarovanih območjih:</i></p> <p><i>Smernice trajnosti</i></p>	<p><i>Smernice o biološki raznovrstnosti in razvoju turizma</i></p>	<p><i>Trajnostni turizem in Natura 2000. Smernice, priporočila in primeri dobrih praks v Evropi</i></p>	<p><i>Kako postati trajnostna destinacija EUROPARC. Tehnične smernice in pogoji</i></p>
<p>1. Ustrezno upravljanje je odvisno od ciljev in vrednot zavarovanega območja</p> <p>2. Proaktivno načrtovanje turizma in upravljanja obiskovalcev povečuje učinkovitost</p> <p>3. Sprememba pogojev rabe za obiskovalce je neizogibna in morda nezaželena</p> <p>4. Raba virov ima neizogibne posledice na naravne vire in družbene razmere</p> <p>5. Upravljanje je usmerjeno na vplivanje na človekovo vedenje in zmanjšanje vplivov turizma</p> <p>6. Na učinke lahko vpliva veliko dejavnikov, zato je njihovo omejevanje ena izmed možnosti upravljanja</p> <p>7. Monitoring je ključnega pomena</p> <p>8. Proces odločanja bi moral ločiti med tehničnim opisom in presojo vrednosti</p> <p>9. Prizadete skupine morajo biti vključene, saj sta za izvajanje dejavnosti potrebna njihovo soglasje in partnerstvo</p> <p>10. Komunikacija je ključnega pomena za dvig ozaveščenosti in podporo trajnostnemu razvoju</p>	<p>1. Proces oblikovanja politik, načrtovanja in upravljanja:</p> <p>Okvir za upravljanje turizma in biotsko raznovrstnost</p> <ul style="list-style-type: none"> - Pregled osnovnih informacij - Vizija in cilji - Namen - Pregled zakonodaje in ukrepov - Ocena učinka - Obvladovanje vplivov in njihovo zmanjševanje - Odločanje - Izvajanje - Spremljanje in poročanje - Prilagodljivo upravljanje <p>2. Obveščanje v zvezi z upravljavskim okvirom</p> <p>3. Javno izobraževanje, ozaveščanje in krepitev zmogljivosti o turizmu in biotski raznovrstnosti</p> <p>V smernicah je poudarjeno, da morajo biti dejavnosti skladne s priporočili za ohranjanje in trajnostno rabo biotske raznovrstnosti.</p>	<p>1. Ovrednotenje virov, ocena ranljivosti, izbira ustrezne vrste turizma</p> <ul style="list-style-type: none"> - Pregled obstoječih razvojnih programov - Razumevanje območja - Možne nadaljnje raziskave - Znanje o obstoječih obiskovalcih - Zavedanje o tržnem potencialu in možnih pritiskih - Določite nosilne zmogljivosti - Izbira ustreznih vrst turizma, ki bo ustrezala virom in trgu <p>2. Izdelava strategije, ki temelji na posvetovanju in partnerstvu</p> <ul style="list-style-type: none"> - Sodelovanje z deležniki (od vsega začetka) - Vzpostavitev partnerske skupine - Ozaveščanje - Zagotavljanje ustreznih sredstev - Zagotavljanje jasnosti strategije - Ozaveščanje in informiranje vseh vpletenih - Širjenje vpliva zavarovanega območja <p>3. Izvajanje, ocenjevanje in posodabljanje strategije trajnostnega turizma, ki je povezana z nacionalno strategijo:</p> <ul style="list-style-type: none"> - Vzpostavitev realnih akcijskih programov in načrtov - Izbira ustreznih kazalnikov - Opredelitev odgovornosti za posamezni ukrep - Vključitev neposrednih ukrepov, spodbud in ukrepov za nadzor - Ocenjevanje strategije 	<p>1. Dajanje prednosti varstvu narave</p> <p>2. Prispevanje k trajnostnemu razvoju</p> <p>3. Vključevanje deležnikov</p> <p>4. Učinkovito načrtovanje trajnostnega turizma</p> <p>5. Zagotavljanje konstantnih izboljšav</p> <p>10 ključnih tem:</p> <p>1) Varstvo ranljivih pokrajina, biodiverzitete in kulturne krajine</p> <p>2) Turizem podpira varstvo narave</p> <p>3) Zmanjšanje ogljičnega odtisa, onesnaževanja in prekomerne rabe virov</p> <p>4) V zavarovanem območju je treba zagotavljati varen dostop vsem obiskovalcem, kakovostne objekte in izkušnje.</p> <p>5) Učinkovito komuniciranje z obiskovalci območja.</p> <p>6) Zagotavljanje socialne kohezije</p> <p>7) Krepitev blaginje lokalne skupnosti</p> <p>8) Zagotavljanje izobraževanja in usposabljanja</p> <p>9) Monitoring učinkov in vplivov turizma</p> <p>10) Obveščanje o listini in aktivno sodelovanje</p> <p>Sestavni deli listine EUROPARC vključujejo sodelovanje v partnerstvu, pripravo in izvajanje strategije, obravnavanje ključnih tem, ocenjevanje, pregled doseženega dela, vzpostavitev novih partnerstev in praznovanje uspeha!</p> <p>Zavarovana območja morajo za pridobitev certifikata izpolnjevati vse sestavne dele listine.</p>

7 <https://portals.iucn.org/library/sites/library/files/documents/PAG-027-En.pdf>

8 <https://www.cbd.int/tourism/guidelines.shtml>

9 https://ec.europa.eu/environment/nature/info/pubs/docs/nat2000/sust_tourism.pdf

10 https://www.europarc.org/wp-content/uploads/2019/08/EN_How-to-become-a-EUROPARC-Sustainable-Destination_Technical-guidelines.pdf



		<ul style="list-style-type: none">- Vplivanje na regionalne/nacionalne strategije- Pregled strategije vsakih 3–5 let	
--	--	---	--



3. POSTOPKI TRAJNOSTNEGA TURIZMA V ZAVAROVANIH OBMOČJIH

V skladu s prej omenjenimi smernicami smo za namene tega priročnika poglavje razdelili na:

- 3.1 Turizem in upravljanje števila obiskovalcev v zavarovanih območjih
- 3.2 Vključevanje deležnikov
- 3.3 Komunikacija, izobraževanje in interpretacija
- 3.4 Družbeno-ekonomske koristi za lokalne skupnosti
- 3.5 Kompetence in krepitev zmogljivosti
- 3.6 Certifikati in znaki kakovosti
- 3.7 Varnost obiskovalcev
- 3.8 Klimatske spremembe

Vsi ti deli so med seboj povezani in soodvisni.

Izdelava **načrta upravljanja z obiskom** bi morala potekati po načelih **prilagodljivega upravljanja in participativnega načrtovanja**. Načrt bi moral biti sestavni del načrta upravljanja zavarovanih območij ali samostojen del¹¹. Ta priročnik ne bo določil korakov pri razvoju načrta upravljanja, temveč bo ponudil orodja in ukrepe, namenjene upravljanju turizma in monitoringu števila obiskovalcev.

Proces prilagodljivega upravljanja in participativnega pristopa je prikazan na spodnji sliki.

Da bi zagotovili trajnost turizma na zavarovanem območju, ki ga upravljate, ne pozabite na te dejavnosti.

Upravljanje mora biti v skladu s cilji in vrednotami zavarovanega območja

– prednost dajte varovanju!

Pred začetkom procesa razvoja trajnostnega turizma v vašem zavarovanem območju je treba podrobno preučiti povzetek smernic v tabeli 1 in uporabiti tiste, ki ustrezajo vaši situaciji (več informacij je v poglavju 4: CEETO PILOTNE AKTIVNOSTI)

3.1 Turizem in upravljanje števila obiskovalcev v zavarovanih območjih

- Nimamo nobenega dokumenta, s katerim bi razvijali in izvajali monitoring turizma oziroma smo v začetni fazi priprave.
- Pomanjkanje informacij o **strukturi obiskovalcev in njihovem vedenju – kdaj, zakaj, kje itd.**
- Ne vemo, kako vplivajo na naravno okolje in v kakšnem obsegu. Kaj meriti?

¹¹ Ministry of Environment and Energy and Croatian Agency for the Environment and Nature (2018). Guidelines for planning the management of protected areas and/or ecological network areas. UNDP, Croatia / Smjernice za planiranje upravljanja zaštićenim područjima i/ili područjima ekološke mreže. UNDP, Hrvatska



Našteti so koraki, ki so nam v pomoč pri upravljanju turizma in števila obiskovalcev v zavarovanih območjih:

1. Analiza in ocena obiska ter turistične dejavnosti v zavarovanem območju
2. Izdelava načrta upravljanja obisk
3. Ukrepi upravljanja turizma in upravljanja z obiskom
4. Monitoring

3.1.1 Analiza in ocena obiska ter turistične dejavnosti v zavarovanem območju

Kaj lahko naredimo:

- Izvedemo analizo in oceno obiska ter turistične dejavnosti na zavarovanem območju
- Delo s strokovnjaki za pridobitev ustreznih podatkov in izvedbo ocene zavarovanega območja

Prvi korak pri pripravi načrta upravljanja obiska je analiza in ocena turistične dejavnosti obiska z vidika upravljanja zavarovanih območij¹²:

- Nabor velike količine podatkov o obstoječi in potencialni turistični dejavnosti ter obiskovalcih
- Namen zavarovanega območja
- Zakonodajni okvir
- Infrastruktura, namenjena obiskovalcem
- Obstoječe omejitve in/ali priporočila za dejavnosti, povezane z varovanjem in predstavitvijo naravnih vrednosti
- Upravljanje turizma in števila obiskovalcev
- Želje in zanimanje obiskovalcev za določene aktivnosti
- Ranljivost naravnih in kulturnih virov v zavarovanem območju
- Programi, namenjeni izobraževanju in interpretaciji
- Identifikacija in sodelovanje z deležniki zavarovanega območja
- Partnerstvo ...

3.1.2 Načrt upravljanja obiska

Kaj lahko naredimo:

- Izdelamo načrt upravljanja obiska na podlagi načel prilagodljivega upravljanja in participativnega pristopa
- Uporabimo posebna orodja za zagotavljanje trajnostnega turizma v zavarovanih območjih

¹² Visitor Use Management Framework (2016). IVUMC-Interagency Visitor Use Management Council (Council /IVUMC). (<https://visitorusemanagement.nps.gov/VUM/Framework>)



Načrt upravljanja obiska je lahko del načrta upravljanja zaščitenega območja ali, odvisno od potreb zavarovanega območja, ločen načrt (ko je upravljanje obiska zelo poudarjen segment upravljanja zavarovanega območja).

Načrt upravljanja obiska mora biti usklajen s cilji ohranjanja, opredeljenimi v načrtu upravljanja¹³. Bistvenega pomena pri načrtovanju turizma in števila obiskovalcev v zavarovanem območju je jasna opredelitev ciljev upravljanja turizma in števila obiskovalcev, ki so povezani s cilji ohranjanja, določenimi v načrtu upravljanja zavarovanega območja.

Razvoj načrta upravljanja obiska bi moral potekati po istih načelih prilagodljivega upravljanja in participativnega načrtovanja¹⁴.

Sledi nekaj specifičnih orodij, ki vam lahko pomagajo pri razvoju načrta upravljanja turizma in števila obiskovalcev v zavarovanih območjih.

3.1.2.1 Coniranje zavarovanega območja

Priprava načrta temelji na podlagi zbranih informacij, pri tem je koristno orodje coniranje zavarovanega območja, katerega namen je določanje vrst rabe oziroma neuporabe.

Število in vrsta con sta odvisna od ciljev upravljanja in prednostnih nalog območja¹⁵.

Več informacij o **coniranju** najdete v [IUCN Smernicah za načrtovanje zavarovanih območij \(Guidelines for Management Planning of Protected Areas\)](#).

3.1.2.2 Nosilna zmogljivost

Nosilna zmogljivost (v kontekstu zavarovanih območij) se nanaša na **največje število oseb, ki lahko hkrati obiše zavarovano območje zavarovano območje ali njegov del, ne da bi pri tem uničili naravno, gospodarsko, družbeno-kulturno okolje in zmanjšali kakovost zadovoljstva obiskovalcev**¹⁶. Meritve nosilne zmogljivosti so uporabne tudi, ko je treba razporediti različne rabe oz. aktivnosti na en predel zavarovanega območja¹⁷.

Več informacij, kako **določiti nosilno zmogljivost**, lahko najdete na IVUMC Visitor Capacity Guidebook. [Povezava](#)

3.1.2.3 Meja sprejemljivih sprememb

Meja sprejemljivih sprememb (ang. Limits of Acceptable Change – LAC) je procesni model, ki se strinja z neko spremembo, vendar postavlja omejitve glede stopnje sprejemljivosti¹⁸. LAC vzpostavlja merljive omejitve za spremembe, ki jih povzroča človek, in se uporabljajo pri oblikovanju strategij upravljanja. LAC združuje racionalno načrtovanje, obvladovanje kakovosti in udeležbo javnosti, da prepozna okoljske vidike kakovosti, ki so merljivi, in spremlja, ali se kakovost ohranja. Pri uporabi LAC v zavarovanih območjih so

¹³ Leung, Yu-Fai, Spenceley, Anna, Hvenegaard, Glen, and Buckley, Ralf (eds.) (2018). Tourism and visitor management in protected areas: Guidelines for sustainability. Best Practice Protected Area Guidelines Series No. 27, Gland, Switzerland: IUCN. xii + 120 pp.

¹⁴ Thomas, Lee and Middleton, Julie. (2003). Guidelines for Management Planning of Protected Areas. IUCN Gland, Switzerland and Cambridge, UK. ix + 79pp. <https://portals.iucn.org/library/efiles/documents/PAG-010.pdf>

¹⁵ Noll, D., Scott A., Danelutti, C., Sampson J., Galli A., Mancini S., Sinibaldi I., Santarossa L., Prvan M., Lang M. (2019). A guide to plan and promote ecotourism activities and measure their impacts in Mediterranean Protected Areas following the MEET approach. DestiMED project, Interreg Med Programme. 112 pp. (MEET)

¹⁶ Leung, Yu-Fai, Spenceley, Anna, Hvenegaard, Glen, and Buckley, Ralf (eds.) (2018). Tourism and visitor management in protected areas: Guidelines for sustainability. Best Practice Protected Area Guidelines Series No. 27, Gland, Switzerland: IUCN. xii + 120 pp.

¹⁷ IVUMC (Interagency Visitor Use Management Council) (2019). Visitor Capacity Guidebook: Managing the Amounts and Types of Visitor Use to Achieve Desired Conditions. Lakewood, CO. <https://visitorusemanagement.nps.gov/VUM/Framework>.

¹⁸ Noll, D., Scott A., Danelutti, C., Sampson J., Galli A., Mancini S., Sinibaldi I., Santarossa L., Prvan M., Lang M. (2019). A guide to plan and promote ecotourism activities and measure their impacts in Mediterranean Protected Areas following the MEET approach. DestiMED project, Interreg Med Programme. 112 pp. (MEET)



cilji upravljanja želeno stanje zavarovanega območja in aktivnosti na prostem. To vključuje stopnjo ohranjanja naravnih virov in vrsto ter kakovost aktivnosti, a ima ohranjanje vedno prednost¹⁶.

Osnovni koraki pri določanju LAC¹⁸:

1. Opredelitev vprašanj in problemov
2. Opredelitev in opis zelenih dejavnosti
3. Izbira kazalnikov
4. Vzpostavitev standardov ali mej za vsak kazalnik
5. Pogoji spremljanja in izvedbeni ukrepi

Študija primera: Upravljanje turizma in števila obiskovalcev v finskem zavarovanem območju, Metsähallitus¹⁹

Trajnost in okoljske, ekološke, socialne ter gospodarske vplive turizma je mogoče oceniti z različnimi merilnimi metodami. Agencija Metsähallitus, ki na Finskem upravlja 39 nacionalnih parkov, je v ta namen izbrala **metodo LAC**, ki se lahko uporablja za pomoč pri spremljanju vpliva turizma v zavarovanem območju. Na podlagi načel trajnostnega turizma je bil določen ciljni status za vsako turistično območje (cono) v zavarovanem območju. Cilj je razviti dejavnosti na vsakem območju v skladu z opredeljenim statusom. Metoda LAC prav tako določa meje (pragove) sprejemljivih sprememb za določene sestavine, to je stopnja spremembe, ki ne posega bistveno v okolje ali ga spreminja. Vplivi na okolje, ki jih povzroča turizem, se merijo z ustreznimi kazalci. Po potrebi se lahko na podlagi merjenj sprejmejo preventivni ukrepi oziroma ukrepi, ki izboljšajo stanje. Kazalci merijo dejavnike, kot so vpliv na okolje, število obiskovalcev in vplivi turizma na lokalno gospodarstvo in kulturo.

Analiza obiskovalcev

Metsähallitus izvaja analizo obiskovalcev v zavarovanih območjih, saj upravljanje obiska zahteva poznavanje obiskovalcev, njihovo število, časovni okvir, motiv, vedenje, zadovoljstvo itd. V ta namen v zavarovanem območju izvajajo ankete, s katerimi pridobijo podatke o strukturi obiskovalcev in njihovih stališčih.

Do zdaj so zbrali podatke v skoraj vseh nacionalnih parkih, raziskave pa bodo ponovili v približno petih intervalih. V anketah so primerljivi podatki o obiskovalcih, rekreacijskih dejavnostih, različnih rabah posameznih območij, zadovoljstvu obiskovalcev, trajanju obiskov in porabi. Ankete obiskovalcev zagotavljajo informacije za praktično načrtovanje in upravljanje območij. Mnenja obiskovalcev vplivajo tudi na upravljanje naravnega okolja.

Štetje obiskovalcev

Števci obiskovalcev se v glavnem uporabljajo za izračun števila obiskov v zavarovanih območjih – ocena števila obiskov vedno temelji na najboljših razpoložljivih podatkih.

Okoljski in kakovostni kontrolni sistem ([ISO 14001 standard](https://www.iso.org/publication/PUB100411.html))²⁰

Za spremljanje in obvladovanje okoljskih vplivov agencija izvaja sistem nadzora okolja in kakovosti, ki temelji na standardu ISO 14001. Kontrola kakovosti se letno potrdi z zunanjo in notranjo revizijo ter sistemom povratnih informacij. Okoljski cilji vključujejo ohranjanje biotske raznovrstnosti, spodbujanje družbeno-kulturne trajnosti in funkcionalnosti ekosistemskih storitev.

¹⁹ Joel Erkkonen, Maarit Kyöstiä, 2016 Aino von Boehm, 2019. Sustainable tourism in protected areas Guide for tourist companies. 3rd revised edition. Metsähallitus, Vantaa, Finland, 2019 <https://julkaisut.metsa.fi/assets/pdf/lp/Muut/sustainabletourism.pdf>
²⁰ <https://www.iso.org/publication/PUB100411.html>



3.1.3 Ukrepi za upravljanje turizma in števila obiskovalcev

Kaj lahko naredimo:

- Načrtujemo in izvajamo konkretne upravljavske aktivnosti

Primarni cilji upravljanja turizma in števila obiskovalcev v zavarovanih območjih je varstvo naravnih in kulturnih vrednot ter ohranjanje priložnosti za kakovostno doživetje obiskovalcev²¹.

Če cilji, ki smo jih opredelili v načrtu upravljanja z obiskom, niso bili doseženi ali jih morda ne bomo kmalu dosegli, moramo ugotoviti verjetne vzroke in razviti ukrepe upravljanja, namenjene reševanju problema.

KAKO? Izberemo lahko različne upravljavske ukrepe, kot so, na primer, sprememba vrste rabe območja, vedenje obiskovalcev, čas uporabe, lokacija uporabe idr. Lahko pa tudi zmanjšamo rabo območja za turizem. Obstajajo tri osnovne kategorije upravljavskih ukrepov:

1. Upravljanje z območji – npr. zagotavljanje, odstranjevanje, premestitev objektov, postavitve ovir za preusmeritev obiskovalcev itd. (glede na conacije območja)
2. Informacije in izobraževanje – spreminjanje vedenja obiskovalcev, spreminjanje prostorske in časovne rabe območja. Za dodatne informacije glejte poglavje Komunikacija, izobraževanje in interpretacija
3. Izvajanje predpisov – primeri vključujejo omejitve ali prepoved dostopa do določenih predelov v določenem obdobju, omejitve ali prepoved izvajanja določenih aktivnosti, načinov prevoza, dolžine bivanja in velikost skupine

3.1.4 Spremljanje ali monitoring

Kaj lahko naredimo:

- Vzpostavimo program za spremljanje vplivov turizma na zavarovano območje
- Vzpostavimo kazalnike – lahko se uporabi že obstoječe oziroma se jih prilagodi posameznemu območju
- Redno izvajamo nadzor, vključno z vplivom obiskovalcev na biotsko raznovrstnost
- Ocenimo uspešnost načrta in ga po potrebi spremenimo

Spremljanje je potrebno za odkrivanje sprememb. To je ključni korak vsakega proaktivnega oziroma prilagodljivega upravljanja, ki na podlagi dobljenih podatkov o naravnih virih, družbenih in gospodarskih razmerah sprejema odločitve²².

Načini izvajanja monitoringa²³

- Izvajanje monitoringa, to je preverjanje, ali je bilo delo izvedeno, kot je določeno v načrtu
- Ali se izvajajo cilji, ki so bili določeni za neko območje (rezultati)

²¹ IVUMC (Interagency Visitor Use Management Council) (2019). Monitoring Guidebook: Evaluating Effectiveness of Visitor Use Management. Denver, CO. <https://visitorusemanagement.nps.gov/VUM/Framework>

²² Thomas, Lee and Middleton, Julie (2003). Guidelines for Management Planning of Protected Areas. IUCN Gland, Switzerland and Cambridge, UK. ix + 79pp. (<https://portals.iucn.org/library/efiles/documents/PAG-010.pdf>)

²³ Thomas, Lee and Middleton, Julie (2003). Guidelines for Management Planning of Protected Areas. IUCN Gland, Switzerland and Cambridge, UK. ix + 79pp. (<https://portals.iucn.org/library/efiles/documents/PAG-010.pdf>)



Z ukrepi za spremljanje vplivov trajnostnega turizma je treba začeti takoj na začetku izvajanja, saj bomo lahko le tako izvajali ustrezni monitoring in ukrepe ustrezno prilagodili. Ključni ukrepi spremljanja uspešnosti in vplivov na turizmu so²⁴:

- Spremljanje obiskovalcev – obseg, vzorci, poraba in zadovoljstvo
- Spremljanje uspešnosti in potreb turističnega poslovanja
- Spremljanje vplivov turizma – na okolje, gospodarstvo in skupnost
- Spremljanje napredka pri izvajanju akcijskega načrta

Spremljanje oziroma monitoring je zamuden in zato večkrat zanemarjen. Kljub temu je priporočljivo, da si zavarovana območja izberejo take kazalnike, ki jih lahko spremljajo in ki zagotavljajo informacije o vplivu turizma na zavarovano območje.

Kako in zakaj vključiti kazalnike v načrt upravljanja obiska?

Izbira kazalnikov je ključni del v procesu spremljanja oz. monitoringa.

Kazalniki imajo to značilnost, da jih lahko merimo z namenom ugotavljanja sprememb za oceno napredka pri doseganju zelenih ciljev. Zato morajo biti kazalniki neposredno povezani z določenimi cilji in primerni za njihovo objektivno ocenjevanje. Tako lahko upravljavci zavarovanih območij ugotovijo, ali so bili rezultati doseženi in v kakšen obsegu²⁵.

Pri razvijanju kazalnikov za spremljanje vplivov trajnostnega turizma so lahko v pomoč drugi že obstoječi kazalniki, na primer kazalniki [UNWTO](#)²⁶ in [ETIS](#)²⁷.

Spremljanje turističnih tokov

Upravljanje obiska v zavarovanih območjih zahteva dobro poznavanje obiskovalcev, tj. njihovo število, krivuljo časa in prostora, motiv obiska, vedenje, zadovoljstvo itd. To so pomembne informacije, potrebne za učinkovito upravljanje turizma. V ta namen zavarovana območja izvajajo raziskave o strukturi obiskovalcev in njihovih stališčih, ki potekajo na različnih ravneh. Za izvajanje raziskav pa lahko uporabijo veliko različnih metod ali orodij.

ORODJA: METODOLOGIJA ZA SPREMLJANJE TURISTIČNIH TOKOV – PROJEKT CEETO²⁸

Pregled orodij je bil prvotno izdelan za partnerje projekta CEETO, uporaben pa je za upravljavce zavarovanih območij in druge, ki se ukvarjajo z razvojem trajnostnega turizma. Ponuja predstavitev pomembnejših orodij, ki se uporabljajo za spremljanje in **analizo pretoka obiskovalcev**. Upravljavcem zavarovanih območij in drugim strokovnjakom pomaga pri sprejemanju strateških odločitev, da se zagotovijo cilji ohranjanja biotske raznovrstnosti in trajnostnega turizma²⁸.

²⁴ European Charter for Sustainable Tourism in Protected Areas (ECSTPA) (https://www.europarc.org/wp-content/uploads/2019/08/EN_How-to-become-a-EUROPARC-Sustainable-Destination_Technical-guidelines.pdf)

²⁵ IVUMC (Interagency Visitor Use Management Council) (2019). Visitor Capacity Guidebook: Managing the Amounts and Types of Visitor Use to Achieve Desired Conditions. Lakewood, CO. <https://visitorusemanagement.nps.gov/VUM/Framework>.

²⁶ <https://www.e-unwto.org/doi/pdf/10.18111/9789284407262>

²⁷ https://ec.europa.eu/growth/sectors/tourism/offer/sustainable/indicators_en

²⁸ CEETO project (2018). Handbook of successful and innovative practices for a sustainable tourism inside Protected Areas (https://ceeto-network.eu/content/handbook_of_successful_and_innovative_practices_for_a_sustainable_tourism_inside_protected_areas.pdf)

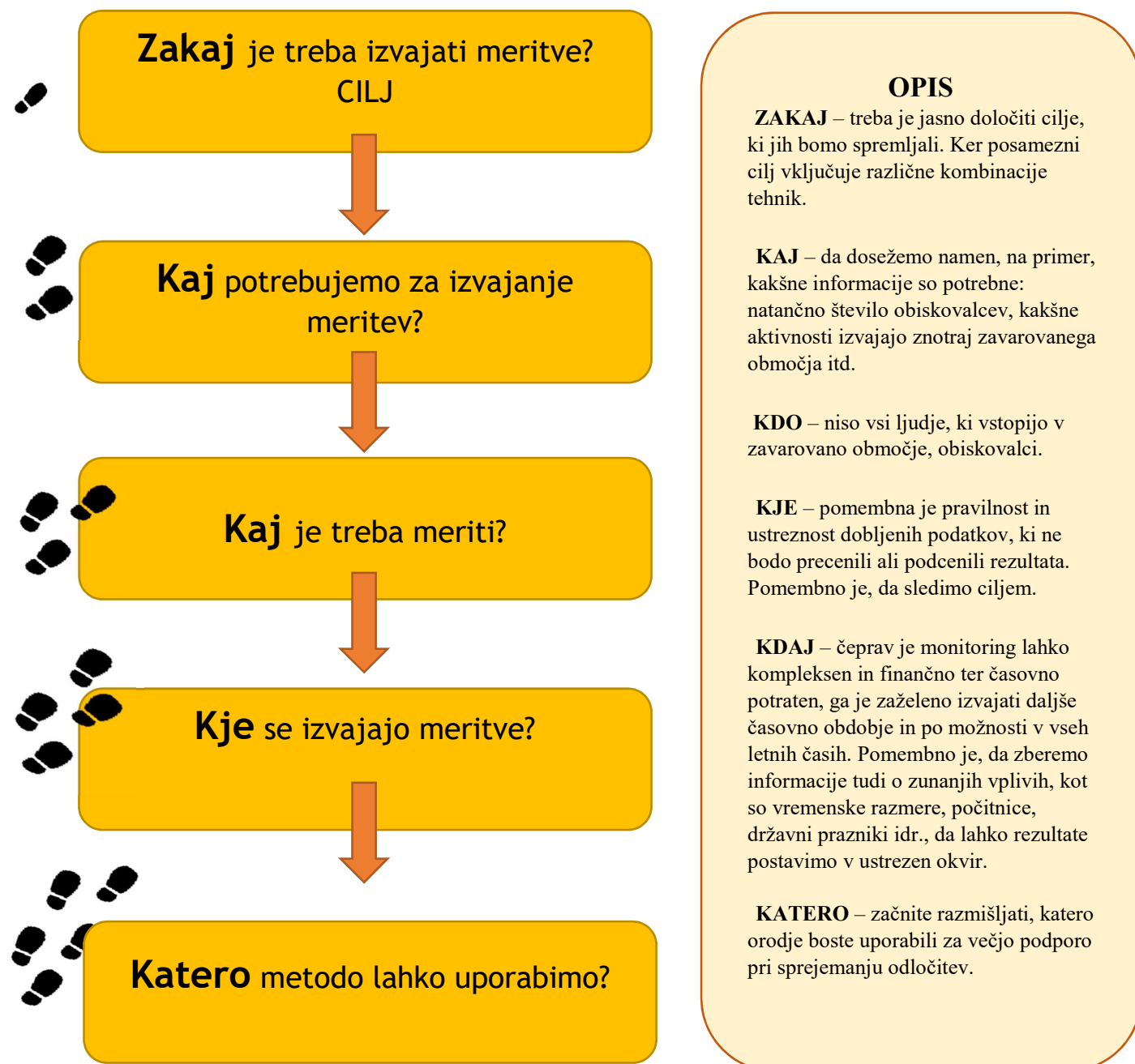


Naslednji prikaz vam bo pomagal pri izbiri orodja za sledenje obiskovalcev.

Pri izbiri načina spremljanja in analiziranja tokov obiskovalcev je treba najprej določiti svoj cilj (**zakaj**), nato se je treba vprašati še, **kaj** želimo spremljati. Prikaz vam bo v pomoč pri izbiri ustreznega orodja na podlagi vaših ciljev. V prilogi 1 pa je seznam vseh orodij, zbranih v okviru projekta CEETO.

IZBIRA METODOLOGIJE

Da bi bolje razumeli, kakšno metodologijo/orodje uporabiti in kakšne aktivnosti za načrtovanje/upravljanje/spremljanje izvajati, je koristno, če se spomnimo nekaterih pomembnih vidikov²⁹.



29 CEETO project (2018). Handbook of successful and innovative practices for a sustainable tourism inside Protected Areas (https://ceeto-network.eu/content/handbook_of_successful_and_innovative_practices_for_a_sustainable_tourism_inside_protected_areas.pdf)



Kaj želiš meriti³⁰?

	Kaj želim izvedeti ...	Priporočena metodologija ...
Število obiskovalcev	Število oseb	Štetje oseb, videokamera
	Kakšna je trenutna situacija, na voljo pa imamo le nekaj elementov	Statistični model
Struktura obiskovalcev	Profil obiskovalcev	Fokusna skupina
	Kakšna je trenutna situacija, na voljo pa imamo le nekaj elementov	Videokamera, socialna omrežja
	Od kod prihajajo obiskovalci	Telefonske celice
	Kakšna je trenutna situacija, na voljo pa imamo le nekaj elementov	Statistični model
Mnenje in navade obiskovalcev	Oceno ustreznosti rešitev, ki jih je treba sprejeti	Intervju, anketa, fokusna skupina
	Vedenje in želje obiskovalcev	Metoda St. Gallen
	Izboljšati način komunikacije	Telefonske celice
	Kakšna je trenutna situacija, na voljo pa imamo le nekaj elementov	Statistični model
Raba površin	Prisotnost obiskovalcev v neobljudenih predelih zavarovanega območja	Bioakustika
	Gibanje obiskovalcev	Telefonske celice
	Sezonskost obiska	Štetje avtomobilov
	Informacije o priljubljenih krajih	Socialna omrežja
	Potovalne informacije	GPS sledenje, socialna omrežja
	Identifikacija kritičnih točk	Štetje oseb, GPS sledenje, telefonske celice
	Poznavanje priljubljenih krajev	Intervju, anketa, fokusna skupina
	Omejitev rabe občutljivih predelov zavarovanega območja	Štetje avtomobilov, štetje oseb, telefonske celice, GPS sledenje, videokamera
	Razumevanje gibanja obiskovalcev in izbira trajnostne možnosti med alternativami	Metoda St. Gallen
	Kakšna je trenutna situacija, na voljo pa imamo le nekaj elementov	Statistični model
Vpliv na biodiverzitetu/okolje	Zmanjšanje okoljskih vplivov	Štetje avtomobilov
	Vpliv aktivnosti obiskovalcev na biodiverzitetu	Bioakustika
	Monitoring biodiverzitetu	Bioakustika
	Preverjanje vpliva na biodiverzitetu in gibanje obiskovalcev ob nekaterih spremembah	Statistični model
	Kakšna je trenutna situacija, na voljo pa imamo le nekaj elementov	Statistični model

³⁰ CEETO project (2018). Handbook of successful and innovative practices for a sustainable tourism inside Protected Areas (<https://ceeto-network.eu/documents/>)



3.2 Vključevanje deležnikov

- Ne vemo, kdo so naše interesne skupine in kako najti predstavnike.
- Ne vemo, kaj si želijo deležniki zavarovanega območja.
- Ne vemo, kako deležniki prispevajo k ohranjanju narave.
- Kako nam lahko deležniki pomagajo pri upravljanju našega zavarovanega območja?
- Kaj se lahko naučimo od deležnikov?
- Kako lahko izvajamo participativni pristop?
- Katere metode participativnega pristopa lahko uporabimo?

Kaj lahko naredimo:

- Uporabimo metode za sodelovanje z deležniki, kot sta ECSTPA in MEET
- Uporabimo postopek participativnega načrtovanja, ki se je uporabljal v projektu CEETO

Izraz participativno upravljanje (ali soupravljanje) na zavarovanem območju pomeni, da so zainteresirane strani oziroma deležniki vključeni v različne stopnje upravljanja z zavarovanim območjem. Analize učinkovitosti upravljanja zavarovanih območij na mednarodni ravni so pokazale, da dolgoročnega ohranjanja naravnih vrednot ni mogoče zagotoviti brez podpore lokalne skupnosti in drugih zainteresiranih strani. Ravni in načini vključenosti v upravljanje se lahko razlikujejo. Lahko so vključeni v posamezne dejavnosti, projekte ali v postopek načrtovanja upravljanja³¹. Nekatera zavarovana območja že imajo obstoječe platforme ali strukture za komunikacijo in sodelovanje z zainteresiranimi stranmi za vsakdanje operative namene. Člani teh platform lahko prihajajo iz različnih skupin, od lokalnih skupnosti, javnih, lokalnih in regionalnih organov do nevladnih organizacij. Vključuje organizacijo in usklajevanje dela platforme za več udeležencev in druge dejavnosti, ki izhajajo iz njenega dela, na primer krepitev zmogljivosti svojih članov z mreženjem, deljenjem in izobraževanjem ali oblikovanjem turistične ponudbe³².

Zavarovana območja, ki so prejela Evropsko listino za trajnostni turizem v zavarovanih območjih (ECSTPA), morajo ustanoviti forume za povezovanje z deležnikom, območja, vključena v mrežo MEET, pa lokalne grozde za ekoturizem (LEC). Osnovni koraki pri oblikovanju teh struktur so opisani v [ECSTPA Technical Guidelines](#) in v [MEET Manual](#)³³.

Povezava do pilotnega območja CEETO: Deželni park delte reke Pad – metoda Sain Gallen (glej več primerov POVEZAVA do CEETO)

Proces participativnega načrtovanja v projektu CEETO

Pri participativnem načrtovanju gre za dolgotrajne dejavnosti in aktivno sodelovanje vseh deležnikov.

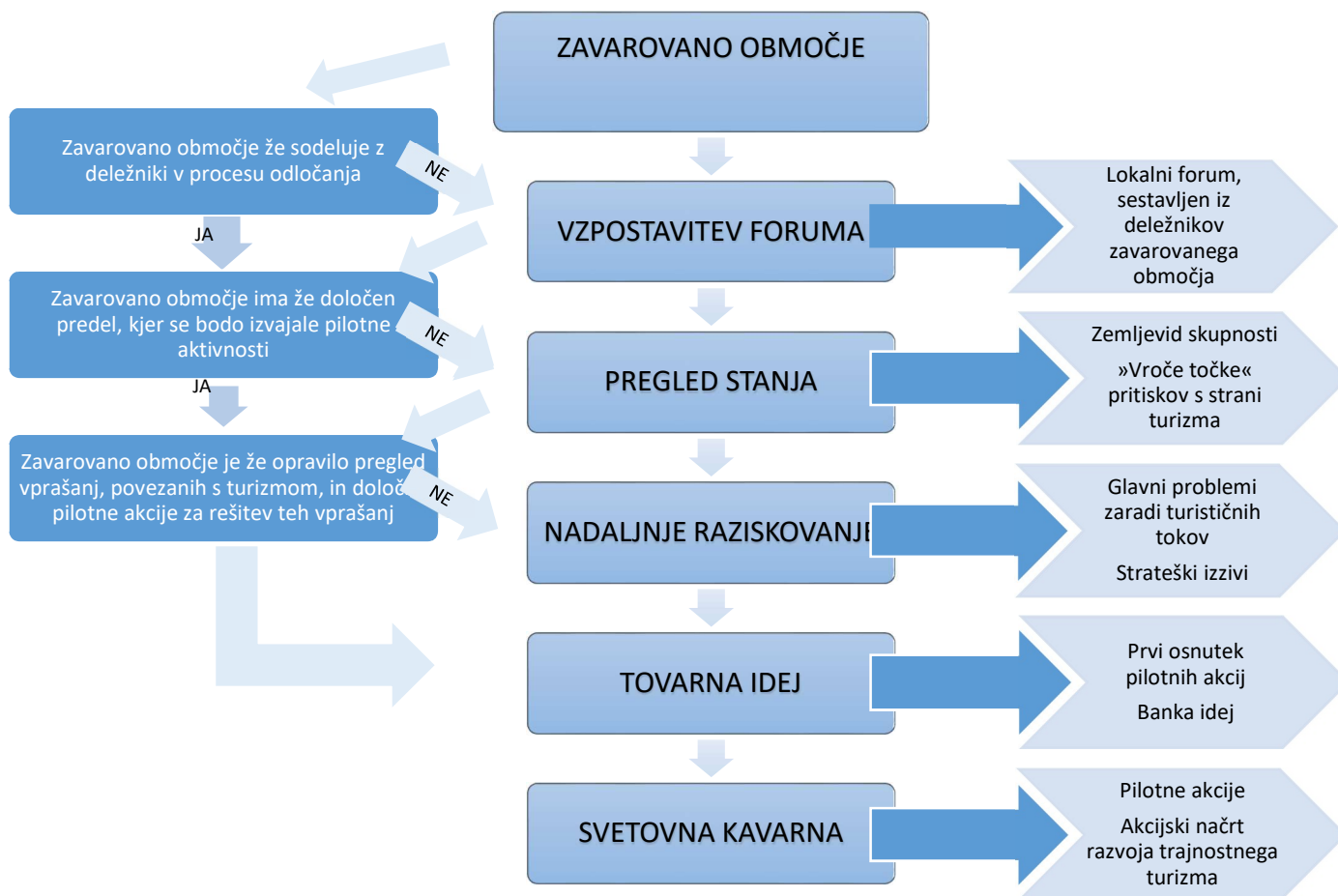
³¹ Ministarstvo zaščite okolja i energetike i Hrvatska agencija za okoliš i prirodu (2018) Smjernice za planiranje upravljanja zaštićenim područjima i/ili područjima ekološke mreže. UNDP, Hrvatska.

³² Borrini-Feyerabend, G., N. Dudley, T. Jaeger, B. Lassen, N. Pathak Broome, A. Phillips and T. Sandwith (2013). Governance of Protected Areas: From understanding to action. Best Practice Protected Area Guidelines Series No. 20, Gland, Switzerland: IUCN. xvi + 124pp.

³³ Noll, D., Scott A., Danelutti, C., Sampson J., Galli A., Mancini S., Sinibaldi I., Santarossa L., Prvan M., Lang M. (2019). A guide to plan and promote ecotourism activities and measure their impacts in Mediterranean Protected Areas following the MEET approach. DestiMED project, Interreg Med Programme. 112 pp.

Naslednja slika (slika 1) prikazuje participativni proces na različnih stopnjah, ki so ga uporabili partnerji v projektu CEETO. Proces je treba izvajati po kronološkem zaporedju, s čimer dosežemo cilje participativnega načrtovanja oziroma cilje, opredeljene v akcijskem načrtu za razvoj trajnostnega turizma³⁴.

Slika 1: Postopek participativnega načrtovanja



Partnerstvo med zavarovanim območjem in turističnim sektorjem

Sodelovanje in partnerstva krepijo zmogljivosti za upravljanje zavarovanih območij. Partnerstva s turističnim sektorjem lahko krepijo zmogljivosti organov zavarovanih območij in prispevajo k:

- izboljšanju sistema obiskov, dvigu kakovosti destinacije, izboljšanju obstoječih in razvoju novih objektov za obiskovalce,
- razvoju visokokakovostnih, inovativnih turističnih proizvodov, ki imajo majhen vpliv na okolje,

³⁴ CEETO project (2018). Capacity Building Workplan for Protected Areas (https://ceeto-network.eu/content/capacity_building_workplan_for_protected_areas.pdf)



- finančni in tehnični pomoči zavarovanim območjem z orodji, kot so koncesije, licence, javno-zasebna partnerstva itd.,³⁵
- in k povečanju zmogljivosti osebja zavarovanih območij v obliki izobraževanja in sodelovanj.

Partnerstvo s turističnim sektorjem – finančni aspekt

Primeri sprejemljivih turističnih koncesij se razlikujejo glede na posamezno zavarovano območje. Nekatere aktivnosti, kot je lov, so sprejete v nekaterih kategorijah zavarovanih območij, vendar prepovedane v drugih. Znotraj tega širokega razpona lahko koncesije ponudijo storitve, kot so nastanitve v območjih za kempiranje, kabine za prenočišča, hoteli, restavracije, sprehajalne/pohodniške poti, gorsko kolesarjenje, gornišstvo, plezanje po skalah, ribarjenje, rafting, snemanje, različni dogodki itd. Turistične pristojbine v zavarovanih območjih dovoljujejo zavarovanemu območju, da ponuja nekatere turistične storitve iz različnih razlogov (pomanjkanje kadra, pridobitev finančne vzdržnosti itd.).

Primeri pravnih ukrepov³⁶

Primeri pravnih instrumentov	Opis
Koncesija	Koncesija je pravica do uporabe zemljišča ali drugega premoženja za določene namene, ki jo odobrijo vlada, podjetje ali drugi nadzorni organ. Lahko vsebuje komercialno dovoljenje in/ali del zemljišča. Turistična koncesija lahko zagotavlja nastanitev, hrano in pijačo, rekreacijo, izobraževanje, trgovino in tolmaške storitve.
Najemna pogodba/pogodba o upravljanju	Pogodbeni sporazum, kjer ena stranka prenese posestvo (to je zemljo ali objekte) drugi osebi za določeno, omejeno časovno obdobje. Najemodajalec ohrani lastništvo premoženja, medtem ko najemnik pridobi pravico do uporabe nepremičnine. Običajno se plačuje najemnina.
Licenca	Pravno pristojnemu organu daje dovoljenje upravljati določen privilegij, ki bi brez take avtorizacije pomenilo nezakonito dejanje. Običajno javnost vidi kot obliko nadzora kakovosti in zahteva ustrezno skrbnost pristojnega organa v nasprotju z dovoljenjem. Posedovanje zemljišča ni odobreno z licenco. Licence dajejo organom zavarovanih območij možnost pregledovanja prijaviteljev, s tem zagotovijo, da ti izpolnjujejo niz pogojev.
Dovoljenje	Začasna oblika dovoljenja, ki prejemniku dovoljuje zakonito aktivnost znotraj zavarovanega območja. Dovoljenja običajno potečejo v kratkem času. Število dovoljenj je navadno veliko, vendar omejeno na družbeni ali okoljski vidik. V večini primerov lahko dovoljenja pridobi vsak, ki za to plača ustrezno pristojbino.

Študija primera: Nacionalni park Plitvička jezera³⁷ – partnerstvo s turističnim klastrom Lika

Nacionalni park Plitvička jezera (UNESCO) se je v zadnjem desetletju soočal s čezmernim turizmom, zato je park kot odgovor na problem vzpostavil omejitev obiska – do 10.000 obiskovalcev na dan. Ustanovili so partnerstvo s turističnim klastrom Lika in oblikovali dodatno turistično ponudbo, sedem krajev, ki jih obiskovalci lahko obišejo v sosednji regiji Plitvičkih jezer (Baračeve jame, muzej rojstne hiše Nikole Tesle, drugi nacionalni parki itd.). Dodatna turistična ponudba

³⁵ Guidelines for tourism partnerships and concessions for protected areas: Generating sustainable revenues for conservation and development. A. Spenceley, S. Snyman, and P. F. J. Eagles Members of the IUCN WCPA Tourism and Protected Areas Specialist Group Report to the Secretariat of the Convention on Biological Diversity and IUCN (2017).

³⁶ Guidelines for tourism partnerships and concessions for protected areas: Generating sustainable revenues for conservation and development. Anna Spenceley, Susan Snyman, and Paul F. J. Eagles Members of the IUCN WCPA Tourism and Protected Areas Specialist Group Report to the Secretariat of the Convention on Biological Diversity and IUCN June (2017).

³⁷ <https://np-plitvicka-jezera.hr/ulaznica-lika-destination/>



obiskovalcem, ki zaradi novih omejitev niso obiskali parka, omogoča, da ostanejo v regiji in poiščejo druge možnosti obiska po nižani ceni, z vključenim obiskom parka drugi del dneva ali drugi dan. Upravljanje obiska v parku je obsegalo tudi druge aktivnosti, kot so informiranje obiskovalcev o novih regulativah pred in po obisku ter novih možnostih obiskov, izobraževanje deležnikov (predvsem ponudnikov kapacitet) o novih turističnih zanimivostih, oblikovanje novih informativnih brošur in znižanje vstopnine v park v obdobjih izven visoke sezone in izven dnevne konice.

3.3 Komunikacija, izobraževanje in interpretacija

- Kaj želimo, da naši obiskovalci izvejo o zavarovanem območju?
- Kako želimo, da se naši obiskovalci obnašajo v zavarovanem območju?
- Kje bo potekala interpretacija in na kakšen način?
- Ali moramo razviti izobraževalne programe?

Kaj lahko naredimo:

- Razvijemo in izvajamo celovito komunikacijsko strategijo
- Razvijemo in izvajamo interpretativni načrt
- Razvijemo in izvajamo izobraževalne programe za različne starostne skupine
- Postavimo oznake za zagotovitev zelenega pretoka in varnosti obiskovalcev
- Razvijemo infrastrukturo za obiskovalce in interpretacijo (center za obiskovalce, center za informacije itd.)
- Upoštevamo načela vključevanja, ko razvijamo infrastrukturo in programe za obiskovalce

Izobraževanje, interpretacija in informacije lahko kot široka paleta orodij upravljavcem zavarovanih območij pomagajo pri načrtovanju obiska, predvsem pa, ko želijo vplivati na spremembo vedenja obiskovalcev ali poskušajo dvigniti stopnjo ozaveščenosti. Druga, bolj neposredna in enosmerna komunikacija je preprosto obvestiti obiskovalce o tveganjih, povezanih z dejavnostmi, obratovalnem času, dogodkih, pravilih, regulativah itd. Nazadnje je treba povečati komunikacijske veščine zaposlenih v zavarovanih območjih, da se zagotovi povečano sodelovanje z različnimi deležniki. Vodje zavarovanih območij morajo razviti jasno komunikacijsko strategijo za podporo trajnostnemu turizmu³⁸.

Informacije, ki so predstavljene obiskovalcem, so neposredno dejstvo, številke in datumi. Pozorni moramo biti na to, da informacij za obiskovalce ne zamenjamo z interpretacijo, saj ne gre za isto zadevo. Bistvenega pomena je, da je pomembna informacija o varnosti obiskovalcev predstavljena na jasen in preprost način za branje ter postavljena na vidno mesto/položaj³⁹.

Interpretacija je komunikacijski proces, ki vsebuje prevod tehničnega jezika naravoslovja ali sorodnega področja v izraze in ideje, ki jih ljudje, ne znanstveniki, razumejo z lahkoto in na način, ki je zanje zabaven in zanimiv⁴⁰. Če proces prezentacije in prevoda informacije o okolju deluje na način, ki je za publiko smiseln, nastopi izobraževanje o okolju.⁴¹

Prvi korak je **priprava interpretacijskega načrta**. V pomoč bo tudi pri upoštevanju virov in zagotovil za izpolnitev prej navedenih namenov interpretacije. Interpretativno načrtovanje nam omogoča odgovor na

38 Leung, Yu-Fai, Spenceley, Anna, Hvenegaard, Glen, and Buckley, Ralf (eds.) (2018). Tourism and visitor management in protected areas: Guidelines for sustainability. Best Practice Protected Area Guidelines Series No. 27, Gland, Switzerland: IUCN. xii + 120 pp.

39 Colquhoun, F., ed. (2005). Interpretation Handbook and Standard. Distilling the essence. Department of conservation. <https://www.doc.govt.nz/globalassets/documents/about-doc/role/policies-and-plans/interpretation-handbook-complete.pdf>

40 Tilden, F. (1977). Interpreting Our Heritage. 3rd edition. Chapel Hill: The University of North Carolina Press.

41 Veverka, J. A. (2018). Interpretive Master Planning Volume One: Strategies for New Millennium. Museums Etc. https://www.researchgate.net/publication/322896850_Interpretive_Master_Planning_Volume_One_Strategies_for_the_New_Millennium_m_useums_etc/download



vprašanja kdo, kaj, kdaj, kje, zakaj, kako in kaj. Pomaga nam določiti lastnosti in zgodbe območja ter odločitve, ki so dovolj pomenljive za interpretacijo.

Ko pripravljamo izobraževalne programe, moramo imeti v mislih, komu so namenjeni (ob upoštevanju profila in starosti obiskovalcev). Če pripravljamo programe, vezane na šolski učni načrt, je najbolje od začetka priprav vključiti tudi učiteljsko osebje.

Študija primera: Pilotna območja CEETO so uporabila izobraževanje, interpretacijo in komunikacijo kot orodje za povečanje ravni znanja in zavedanja obiskovalcev o trajnostnem turizmu v zavarovanih območjih (vključno z vrednostmi in kodeksi ravnanja) prek implementacije široke raznolikosti direktnih in indirektnih izobraževalnih aktivnosti, kot so organiziranje dnevov odprtih vrat, proizvodnja printanega ali video materiala, ustanovitev Infotočke, vodenje spletnih kampanj itd. (več informacij na [LINK CEETO Pilotna Območja Študija primera](#)).

3.4 Socialno-ekonomske koristi za lokalne skupnosti

- Ali lokalne skupnosti in lokalno gospodarstvo pridobijo socialne in/ali ekonomske koristi?
- Kako zagotoviti dobro upravljanje trajnostnega turizma in pravičen tok koristi?

Kaj lahko naredimo:

- Razvijemo skupne programe z lokalnimi skupnostmi

Trajnostni turizem v zavarovanih območjih⁴²:

- Prispeva k ohranjanju narave
- Ustvarja ekonomske koristi za upravljavce zavarovanih območij
- Zagotavlja priložnosti za razvoj lokalnih skupnosti
- Prispeva k obogatitvi družbe in kulture

To pomeni, da zagotavljanje alternativnih virov dohodka za lokalne skupnosti s pomočjo novih virov za preživetja ali direktnih plačil pomaga blažiti revščino in izboljša odnos do ohranjanja, kar lahko sčasoma tudi spremeni in zmanjša vpliv človeka na naravne vire. Ko zavarovana območja razvijajo turistične produkte, morajo upoštevati tako varstvene kot ekonomske vplive na lokalne skupnosti (delovna mesta in priložnosti dohodka) ter poskusiti najti prepričljive dokaze, da so turistični produkti učinkoviti⁴³.

Študija primera: **Projekt: Preoblikovanje ribiške panoge manjšega obsega v Mediteranu**⁴⁴

V okviru projekta Preoblikovanje ribiške panoge manjšega obsega v Mediteranu WWF dela na razvoju alternativnih virov prihodka za ribiče manjšega obsega. Ena najbolj neposrednih dejavnosti, ki so koristile ribičem in naravi, je ribiški turizem. Je aktivnost, pri kateri ribiči goste za plačilo odpeljejo na morje, kjer jih poučijo o njihovem načinu življenja, morju, ribah in ribištvu. Na ta način ribiči povečajo svoj prihodek iz turizma. Ideja ribiškega turizma je bila predstavljena ribičem. Pomoč je bila ponujena tistim, ki so se zanimali za vzpostavitev ribiškega turizma. Vzpostavljena je bila povezava s turističnimi podjetji, kot je skupina Intrepid, ki ribiče vključijo v turistične aranžmaje.

⁴² Leung, Yu-Fai, Spenceley, Anna, Hvenegaard, Glen, and Buckley, Ralf (eds.) (2018). Tourism and visitor management in protected areas: Guidelines for sustainability. Best Practice Protected Area Guidelines Series No. 27, Gland, Switzerland: IUCN. xii + 120 pp.

⁴³ Liu W, Vogt CA, Luo J, He G, Frank KA, et al. (2012) Drivers and Socioeconomic Impacts of Tourism Participation in Protected Areas. PLoS ONE 7(4): e35420.

⁴⁴ Gomei M., Bellia R. (2019). WWF Principles for Sustainable Fishing Tourism. WWF Mediterranean Marine Initiative, Rome, Italy. 20 pp.



Več: Priročnik WWF o ribiškem turizmu⁴⁵

Študija primera: Ogled medvedov v nacionalnem parku Tara, Srbija

Upravljalci zavarovanega območja so želeli prikazati oprijemljive ekonomske koristi za lokalne skupnosti z vzpostavitvijo trajnostnih oblik turizma. WWF in lokalni partnerji so izvedli projekt »Ogled medvedov v nacionalnem parku Tara in Biogradska Gora«. Gre za turistični proizvod, ki je dosegel cilj ohranjanja te vrste (izboljšanje sobivanja človeka in velike zveri ter ozaveščanje o pomenu velikih zveri). Obenem zagotavlja gospodarske koristi za lokalne skupnosti. Ta projekt ponuja različne turistične itinerarije, ki so zasnovani na način, da lokalne skupnosti sodelujejo kot ponudniki namestitev, vodniki ekskurzij (ogledi medvedov, trekking, prostovoljstvo itd.), ponudniki delavnic tradicionalne gastronomije, spominki/ročne obrti. Za obiskovalce je to pristna in bogata izkušnja. Spoznajo lokalno tradicijo, vključeni so v kulturne aktivnosti in spoznajo neokrnjeno naravo.

Več: <https://taratours.rs/en/programi/tara-np-bear-watching/>

3.5 Kompetence in krepitev zmogljivosti

- Ali naj organi zavarovanih območij upravljajo turizem in imajo kompetence za njegovo upravljanje?
- Kako lahko organi zavarovanih območij uporabijo partnerstvo za povečanje zmogljivosti?

Kaj lahko naredimo:

- Razvijemo in izvajamo načrt krepitev zmogljivosti
- Uporabimo kompetence za praktikante zavarovanih območij⁴⁶
- Ustanovimo partnerstva za povečanje krepitev zmogljivosti

Upravljalci zavarovanih območij in drugi izvajalci trajnostnega turizma morajo biti sposobni uravnesiti različne interese, vrednote, potrebe in razmerja moči različnih vrst deležnikov, razviti konstruktivna razmerja in omogočiti ter spodbuditi udeležbo⁴⁷.

Proces krepitev zmogljivosti mora ljudem omogočiti pridobivanje znanj in sposobnosti, ki jih potrebujejo, in sicer prek specifičnih usposabljanj, izobraževanj ali večšin kritičnega mišljenja. Krepitev zmogljivosti vsebuje tudi fizično komponento: ljudem zagotoviti objekte, opremo in naravne vire, ki so nujno potrebni za zagotovitev ciljev programa ali projekta⁴⁸. Kompetence so dokazane sposobnosti za opravljanje naloge ali dela, ki je široko opredeljeno v pogojih s kombinacijo zahtevanih spretnosti, **znanja in odnosa**.

Ko razvijamo načrt krepitev zmogljivosti za osebje v zavarovanih območjih, je treba zagotoviti, da imajo zaposleni kompetence, navedene v [IUCN WCPA's Global Register of Competencies for Protected Area Practitioners](#)⁴⁹. Več informacij lahko najdete na platformi [Sustainable Tourism: Training for Tomorrow](#)⁵⁰.

⁴⁵ http://awsassets.panda.org/downloads/wwf_fishingtourism_web_doublepage.pdf

⁴⁶ Appleton, M. R. (2016). A Global Register of Competences for Protected Area Practitioners. Gland, Switzerland: IUCN. Protected Area Technical Report Series No. 2. (3) <https://portals.iucn.org/library/node/46292>.

⁴⁷ Hermans, E., Cops, V. (2019). Skills for sustainable tourism in protected areas. Training needs analysis. STTfT (project »Sustainable Tourism: Training for Tomorrow«)

⁴⁸ Leung, Yu-Fai, Spenceley, Anna, Hvenegaard, Glen, and Buckley, Ralf (eds.) (2018). Tourism and visitor management in protected areas: Guidelines for sustainability. Best Practice Protected Area Guidelines Series No. 27, Gland, Switzerland: IUCN. xii + 120 pp

⁴⁹ Appleton, M.R. (2016). A Global Register of Competencies for Protected Area Practitioners. Gland, Switzerland: IUCN. Protected Area Technical Report Series No. 2. (3) <https://portals.iucn.org/library/node/46292>.

⁵⁰ Hermans, E., Cops, V. (2019). Skills for sustainable tourism in protected areas. Training needs analysis. STTfT (project »Sustainable Tourism: Training for Tomorrow«)



Oblikovanje **partnerstva za krepitev zmogljivosti** dovoljuje zaposlenim zavarovanih območij, da se osredotočijo na osnovno dejavnost (ohranjanje) in optimizirajo uporabo virov, vključno s časom in materiali. Partnerstvo je lahko oblikovano na kateri koli ravni in lahko vsebuje poljubno število različnih deležnikov, vključno z lokalnimi skupnostmi. Gradijo na različnih posebnih spretnostih in od vsakega partnerja, kar povečuje koristi.

3.6 Certifikati in oznake kakovosti

Kako je lahko turizem v zavarovanem območju še bolj trajnosten?

Kaj lahko naredimo:

- Uporabimo dodatna orodja za doseganje trajnostnega turizma
- Izbiramo med certifikati/oznakami/nagradami, navedenimi v nadaljevanju, ali ustvarimo svojo oznako kakovosti

Nadaljnje izboljšave trajnostnega turizma lahko dosežemo s pridobivanjem različnih prostovoljnih certifikatov/nagrad na ravni destinacije ali turističnih produktov, nekateri med njimi so:

za turistično destinacijo:

- Evropska listina za trajnostni turizem v zavarovanih območjih – Federacija EUROPARC
- Evropski sistem kazalnikov turizma za trajnostno upravljanje na ravni destinacije (ETIS)

za turistični produkt:

- Merjenje in spremljanje trajnosti in kakovosti na podlagi ekoturističnih izdelkov MEET⁵¹
 - o standardi ekoturizma MEET
 - o Ekološki odtis

Ostale sheme certificiranja, relevantne za turizem, vezan na zavarovana območja

- EU Znak za okolje
- EMAS – Eko upravljanje in shema revizije
- Odpadna hrana – WWF
- Nagrade Kvalitete za zavarovana območja/sheme certificiranja

3.6.1 Certifikati in oznake kakovosti za destinacije

Evropska listina za trajnostni turizem v zavarovanih območjih (ECSTPA)

Federacija EUROPARC, mreža Evropskih zavarovanih območij, je razvila Evropsko listino za trajnostni turizem v zavarovanih območjih, ki je praktično orodje za načrtovanje in upravljanje (1. del ECSTPA).

KAKO?

- Sledite načelom, ki so predstavljena v listini
- Zagotovite participativni, vključujoč pristop in direktno sodelovanje deležnikov pri planiranju, upravljanju in odločanju
- Ustanovite trajni Forum trajnostnega turizma med upravljavcem zavarovanih območij, lokalnimi oblastmi, skupnostmi, organizacijami in predstavniki turistične dejavnosti

⁵¹ Noll, D., Scott A., Danelutti, C., Sampson J., Galli A., Mancini S., Sinibaldi I., Santarossa L., Prvan M., Lang M. (2019). A guide to plan and promote ecotourism activities and measure their impacts in Mediterranean Protected Areas following the MEET approach. DestiMED project, Interreg Med Programme. 112 pp.



- Pripravite in izvajajte skupno turistično razvojno strategijo in akcijski načrt
- Zavežite se stalnemu razvoju trajnostnega turizma in partnerstvu, ki deluje na ozemlju, z zunanjim ocenjevanjem, krepitevami zmogljivosti in mreženjem⁵²

Proces ECSTPA se lahko razvija dalje in prepozna partnerstva med zavarovanimi območji ter turističnimi dejavnostmi s pomočjo nagrad - 2. del listine ECSTPA – sodelovanje turizma s trajnostnim lokalnim gospodarstvom in tretji del ECSTPA – sodelovanje s trajnostnimi tour operaterji in turističnimi agencijami.

Mehanizmi sodelovanja med zavarovanimi območji in organizatorji potovanj (tretji del ECSTPA⁵³)

Zavarovanja območja, ki sodelujejo s turističnimi podjetji in organizatorji potovanj, predstavljajo novo raven sodelovanja. Sodelovanje že obstaja med evropskimi zavarovanimi območji in je predstavljeno z mrežo parkov v ECSTPA in v projektih, kot je CEETO.

Za zavarovana območja sodelovanje z organizatorji potovanj pomeni narediti večji korak, pogledati čez svoje meje in svoje temeljne dejavnosti. Zavarovana območja potrebujejo organizatorje potovanj za upravljanje in nadzor turističnih aktivnosti, po drugi strani, pa lahko zasebni izvajalci lahko pozabijo na zavarovano območje i njegove specifikke, ter ga dojamejo le kot pokrajino za njihove »kupce«. Ko je skupaj z zavarovanim območjem oblikovana trajnostna destinacija ter javni in zasebni sektor ter lokalne skupnosti delujajo skupaj, se lahko zavarovana območja skupaj z organizatorji potovanj, dogovorijo o trajnostnih praksah in na ta način dopolnijo trajnostni turistični cikel. Trajnostne destinacije, nagrajene z ECSTPA, se zavežejo h konkretnim dejanjem, ki se bodo izvajala v 5-letnem obdobju in bodo vzpostavljena s skupno strategijo, ki je zunanje ovrednotena. Nadalje biti certificiran organizator potovanj ne pomeni samo ustvarjanja dobička. Veliko certificiranih organizatorjev potovanj je povečalo prizadevanja za izboljšanje svojih ekoloških odtisov glede odpadkov, prevoza in eko konstrukcije. So bolj strogi pri izbiri svojih dobaviteljev, od katerih zahtevajo boljše prakse. Prizadevanje za preglednost prinese tudi boljše vpletenost z lokalnimi partnerji in večjo prepoznavnost kupcev in drugih institucij.

Učinkovita implementacija 3.dela listine ECSTPA v različnih državah, ter sodelovanje med njihovimi organizatorji potovanj in turističnimi partnerji, je dosegljivi cilj zavarovanih območij in njihovih nacionalnih ali regionalnih mrež. V zvezi s 3.delom listine ECSTPA so organizatorji potovanj lahko konkretno prepoznani zaradi njihovega ukvarjanja z zavarovanimi območji in s procesom ECSTPA. To zahteva, da se v svojem poslovanju in upravljanju zavežejo k trajnostnim kriterijem. Ob sodelovanju s parki ECSTPA morajo potrditi svojo navezanost na vizijo ECSTPA, poslanstvo in načela. Sodelovati morajo tudi v partnerstvu z upravljavci zavarovanih območij, skupnostmi in lokalnimi podjetji. Pričakujejo pa raznolikost, ki zahteva prepoznavnost znamke in promocijo s strani javnih organov (npr. lokalna blagovna znamka). Takšne medsebojne zveze v javno-zasebnem partnerstvu ob spoštovanju pravil trajnosti prispevajo k ekonomski varnosti.

Tretji del ECSTPA operaterjem in turističnim agencijam ponuja priložnost za organiziranje ogledov v zavarovanih območjih. S pomočjo nagrad ECSTPA krepijo svojo prepoznavnost na trgu.

Certificirani organizatorji potovanj zaradi njihove zavzetosti in zavezanosti k ECSTPA lahko ustvarijo trajnostne destinacije, ki vključujejo ukrepe in načela zavarovanih območij ter trajnostna pričakovanja obiskovalcev v svojih prizadevanjih, da se ponovno povežejo z naravo in podeželskim življenjem.

⁵² Carić, H i Škunca, O. (2016). *Green Tourism Development Action Plan Final Report, Zagreb/Akcijski plan razvoja zelenog turizma* završni izvještaj, Zagreb

⁵³ CEETO project (2018). Guidelines for Protected Areas to work with tour operators (<https://ceeto-network.eu/documents/>)



Študij primera: IPAMAC – neprofitno združenje, osredotočeno na trajnostni turizem, Francija

Francija je skupaj s Španijo in Italijo pred več leti začela turistično sodelovanje za zavarovana območja in zvezo naravnih parkov. Začetek te faze je bil mogoč z močno iniciativo, ki so jo pripravili nacionalni park (Cévennes NP) in njegovi lokalni partnerji (Cévennes Écotourisme) ter ustanovljeno neprofitno združenje IPAMAC, osredotočeno na trajnostni turizem in implementacijo procesa ECSTPA s svojimi tremi deli. IPAMAC je v Massif centru, velikem gorskem centru v Franciji, ustanovil pa ga je konzorcij vseh zavarovanih območij regionalnih in nacionalnih naravnih parkov. IPAMAC je izkoristil že obstoječo, veliko in dosledno mrežo, ki zajema več administrativnih regij in dolgo tradicijo solidarnosti. Združenje so tehnično in finančno podprli zavarovana območja, nekatera javna financiranja in nekaj trdnih mrež lokalnih turističnih organizatorjev potovanj. Z različnimi aktivnostmi v različnih območjih in s sodelovanjem turističnih agencij je bilo mogoče zgraditi velik niz trajnostnih bivanj. Partnerji organizatorji potovanj so majhna turistična podjetja, neodvisna od večnacionalnih turističnih agencij, vendar jasno predana alternativam trajnostnega turizma. Njihovi katalogi že predlagajo druge destinacije bodisi v Franciji bodisi v drugih državah in odpiranje priložnosti za sodelovanje z drugimi evropskimi zavarovanimi območji.

Več na: <http://www.parc-massif-central.com>

Več informacij lahko najdete v CEETO Smernice Delo z organizatorji potovanj v zavarovanih območjih na: <https://ceeto-network.eu/documents/>

Evropski sistem turističnih kazalnikov za trajnostno upravljanje na destinaciji ([link](#))

Evropska komisija je razvila sistem ETIS, ki je zasnovan kot postopek za nadzor, upravljanje in trajnostno izboljšanje glede delovanja turističnih destinacij.

Predstavlja uporaben način nadzora in planiranja akcij destinacij in njihovih ustreznih izboljšav za trajnostni razvoj. Sistem je sestavljen iz niza indikatorjev (27 obveznih in 40 neobveznih) in je zasnovan tako, da združi vse deležnike. Kriteriji ETIS so razdeljeni na štiri sklope:

- a) Upravljanje destinacije
- b) Ekonomska vrednost
- c) Vpliv na družbo in kulturo
- d) Vpliv na okolje

3.6.2 Certifikati in oznake kakovosti za turistične proizvode

Merjenje in spremljanje trajnosti in kakovosti z metodo MEET⁵⁴

Mediterska izkušnja ekoturizma (MEET) je mreža zavarovanih območij in glavnih organizacij, ki upravljajo proizvode ekoturizma, zgrajena okoli naravnih in kulturnih atrakcij zavarovanih območij in lokalnih skupnosti.

MEET spodbuja in varuje zavarovana območja in trajnostna lokalna podjetja v skupni iniciativi, ki doprinese k ohranjanju zavarovanih območij. MEET predvideva razvoj ekoturističnih proizvodov v zavarovanih območjih z ustanovitvijo grozda lokalnega ekoturizma (LEC), javno-zasebni turistični grozd, ki ga podpira zavarovano območje in je sestavljen iz večsektorskih deležnikov.

⁵⁴ Noll, D., Scott A., Danelutti, C., Sampson J., Galli A., Mancini S., Sinibaldi I., Santarossa L., Prvan M., Lang M. (2019). A guide to plan and promote ecotourism activities and measure their impacts in Mediterranean Protected Areas following the MEET approach. DestiMED project, Interreg Med Programme. 112 pp. (MEET)



MEET kazalci ekoturizma

Naša se na kazalce in monitoring trajnosti in kakovosti MEET ekoturističnih proizvodov. Implementacija kazalcev MEET in ekološkega odtisa vpliva na nenehno zmanjševanje okoljskih vplivov in večevanja kakovosti proizvodov.

Metoda ekološkega odtisa

MEET je upeljal standardno metodologijo »Kalkulator odtisa ekoturizma«⁵⁵. Namenjena je merjenju vplivov na okolje tistih virov, ki so potrebni za podporo vseh storitev namenjenih turistom pri dostavi ekoturističnega produkta. Ta ocena ekološkega odtisa omogoča pridobivanje podatkov, s katerimi lahko vplivamo na zmanjšanje vplivov na okolje.

Več o uporabi metodologije lahko najdete tukaj: <https://www.meetnetwork.org/>

Študija primera: Razvoj ekološkega izdelka MEET v Nacionalnem parku Samaria – uporaba ekološkega odtisa za doseg nižjega odtisa hrane: <https://www.meetnetwork.org/meet-manual-2019>

3.6.3 Druge sheme certificiranja

Da bi povečali trajnostni razvoj zavarovanih območij, druge deležnike (nastanitve, posebne vrste turizma (potapljanje, navtični turizem itd.), gastronomija, kmetije itd.) spodbudimo k pridobivanju ustreznih okoljskih certifikatov. Evropska komisija je bila vključena v podporo razvoja trajnostnega turizma v Evropi. Do danes so uvedli več instrumentov za boljše upravljanje okolja, kot sta EU Ecolabel (znak za okolje) in EU Eko-upravljanje in presoja (EMAS).

EU Ecolabel – znak za okolje

EU Ecolabel je prostovoljen instrument, ki označuje izdelke in storitve z manjšim vplivom na okolje. EU Ecolabel je razvil merila za turistične in kamp nastanitve.

Več na: <https://ec.europa.eu/environment/ecolabel/how-to-apply-for-eu-ecolabel.html>

EU Eko-upravljanje in presoja (EMAS)

Gre za instrument upravljanja, ki ga je za podjetja in druge organizacije razvila Evropska komisija. Namenjen je oceni, poročanju in izboljšavi okoljske uspešnosti. EMAS je namenjen vsem tipom organizacij, ki želijo izboljšati okoljsko učinkovitost. Obsega vse gospodarske in storitvene sektorje in je uporaben po vsem svetu.

Več na: https://ec.europa.eu/environment/emas/index_en.htm in https://ec.europa.eu/environment/emas/join_emas/how_does_it_work_step0_en.htm

Odpadna hrana – WWF

Študija primera: WWF – Globalna iniciativa Odpadna hrana

Odpadna hrana je danes glavni izziv. Naš odtis na zemlji je zaradi ogromne količine in uporabe prsti, vode in energije za potrebe čezmerne količine hrane zelo velik. Analize kažejo, da je približno 70 % biotske raznovrstnosti izgubljene s krčenjem gozdov oziroma s pretvorbo gozdov v kmetijska zemljišča. WWF Adria je leta 2019 začela aktivnosti glede odpadne hrane. Eden izmed

⁵⁵ <https://www.meetnetwork.org/calculator>



ciljev je pomagati hotelom doseči celostno strategijo brez odpadkov z izobraževanjem zaposlenih in gostov ter generalno dvigniti ozaveščenost javnosti glede težav z odpadno hrano. Trenutno iniciativa vključuje tri hotele na območju poslovanja WWF Adrie: Esplanade Zagreb, Courtyard by Marriott Belgrade City Center in Hotel Plitvička jezera ter NP jezera Plitvice.

Več na: https://www.wwfadria.org/what_we_do/food/

Potrjevanje kakovosti/sheme certificiranja zavarovanih območij

Zavarovana območja lahko oblikujejo svojo oznako kakovosti za standardizacijo in potrjevanje trajnostnih aktivnosti, ki se izvajajo na območju.

Oznaka kakovosti Carta Qualità, na primer, združuje vsa podjetja, ki uporabljajo logotip Nacionalnega parka Dolomiti Bellunesi, in sicer iz zelo različnih sektorjev: kmetije, ki izdelujejo tradicionalne prehrabene izdelke, gostinske zmogljivosti, restavracije, ki ponujajo lokalno hrano, obrtnike, ki so poučeni o obdelavi lesa, in veliko drugih podjetij, tesno povezanih z lokalnim območjem in tradicijami v parku.

Več na: <http://www.dolomitipark.it/en/page.php?id=599>

3.7 Varnost obiskovalcev

Ali so obiskovalci varni?

Ali vemo, kakšne nevarnosti so prisotne v zavarovanih območjih?

Kaj lahko naredimo:

- Ugotovimo in ocenimo tveganja v zavarovanem območju
- Razvijemo načrt upravljanja tveganj za obiskovalce
- Sporočimo tveganja deležnikom in obiskovalcem
- Obvestimo in izobrazimo obiskovalce o njihovi osebni odgovornosti

Varnost obiskovalcev

Varovanje in varnost so pomisleki, s katerimi se pri upravljanju obiskov soočajo vsa zavarovana območja (in obiskovalci). Nevarnosti lahko izvirajo iz ostalih obiskovalcev, divjih živali, nevarnosti za okolje in nezakonitih aktivnosti, ki se pojavijo znotraj zavarovanega območja⁵⁶.

Oblasti zavarovanih območij morajo razviti načrt upravljanja tveganj za obiskovalce z več osnovnimi sestavnimi deli⁵⁷:

- Izobraževanje in usposabljanje zaposlenih
- Spremljanje in odkrivanje ogroženih območij,
- Redni inšpekcijski nadzor naravne krajine in rekreacijske infrastrukture z inšpekcijskim zapisom
- Vzdrževalni programi
- Postavitev mehanizma poročanja za tekoče analize tveganih stanj
- Izboljšave upravljanja s korektivnimi ukrepi
- Partnerstvo z usposobljenimi deležniki (npr. gorsko reševanje)
- Dobro vzdrževano in dobro označeno omrežje poti in dobrih lokalnih zemljevidov

⁵⁶ Leung, Yu-Fai, Spenceley, Anna, Hvenegaard, Glen, and Buckley, Ralf (eds.) (2018). Tourism and visitor management in protected areas: Guidelines for sustainability. Best Practice Protected Area Guidelines Series No. 27, Gland, Switzerland: IUCN. xii + 120 pp

⁵⁷ Martinić, M. Kosović, I. Grginčić. (2008). UPRAVLJANJE RIZICIMA PRI POSJEĆIVANJU I REKREACIJSKIM AKTIVNOSTIMA U ZAŠTIĆENIM PODRUČJIMA HRVATSKE. Šumarski list br. 1-2, CXXXII



Ocena tveganja

Je sistematični postopek ocene stopnje tveganja posebnih nevarnosti povezanih z neko aktivnostjo. Oblasti zavarovanih območij naj bi izvajale periodične ocene tveganja za prepoznavo nevarnosti, postavitev prioritet in dodelitev sredstev, izvajale naj bi akcijske načrte in ponovno ocenitev učinkovitosti ukrepov za zmanjšanje tveganja. Pomembno je sporočanje nevarnosti obiskovalcem, kar bi moralo biti vključeno v načrt upravljanja tveganja obiskovalcev. Zaposleni v zavarovanih območjih se lahko zanesejo na administrativne in operativne kontrole ter komunikacijske in izobraževalne tehnike za obveščanje obiskovalcev (in deležnikov) o nevarnosti. To bi jim pomagalo pri selekciji in izbiri aktivnosti, ki se ujemajo z njihovimi ravnmi fizične kondicije, tehnične zmožnosti in priprave.

Velika pozornost je potrebno nameniti podnebnim spremembam⁵⁸, pogostosti in vplivu na ekstremne vremenske pojave (suše, nevihte, poplave). Taka tveganja naj bi bila obravnavana in integrirana v proces vsesplošnega ocenjevanja tveganja znotraj zavarovanega območja.

Študija primera: Pilotno območje CEETO – Biosferni rezervat Jugovzhodni Rügen – vzpostavitev intervencijskih poti in Naravni park Sölktalet (Več v Poglavlju 4: PILOTNA OBMOČJA CEETO).

3.8 Podnebne spremembe

Kako z razvojem trajnostnega turizma v zavarovanih območjih lahko prispevamo k prilagajanju na podnebne spremembe?

Prilagajanje in ublažitev podnebnih sprememb

Oblasti zavarovanega območja morajo bolje razumeti, spremljati in reševati grožnje podnebnih sprememb, določiti vplive podnebnih sprememb na območja ter stopnjo ranljivosti in prednostno ukrepanje. Z drugimi besedami morajo upravljavci zavarovanih območij **strateško pristopiti k procesom prilagajanja in ublažitvi podnebnih sprememb**⁵⁹.

Eden prvih zahtevanih korakov je ocena ranljivosti ne le vrst in habitatov, ampak tudi glavnih gospodarskih dejavnosti, ki so prisotne v zavarovanem območju, kot so turizem, agrikultura, gozdarstvo in ribištvo. Turizem je v zavarovanem območju prisoten v veliki meri. Podnebne spremembe bodo verjetno poudarile težave, ki jih načrtovano in/ali nekontrolirano povzroča turizem s slabo upravljanim obiskom itd, kakor tudi nevarnosti in pritiski na floro in favno, kot glavni atrakcijo za turizem v zavarovanem območju, ali nenaden izbruh in širjenje bolezni. Kakšne so grožnje? Grožnje vključujejo več ekstremnih vremenskih pojavov (vročinski vali, več hudih neviht, poplav in suš, ekstremni, pogosti in intenzivni padavinski dogodki), povečanje stroškov zavarovanja in skrbi za varnost, zmanjšanje snežne odeje in pomanjkanje vode ter izgubo in škodo na infrastrukturi ter atrakcijah za obiskovalce na destinaciji⁶⁰.

Ocene ranljivosti so pomembno orodje za prispevanje k načrtovanju prilagajanja in omogočanje upravljavcem, da sprejemajo take presoje. Ocene ranljivosti podnebnih sprememb zagotavljajo dva bistvena prispevka do prilagoditvenega načrtovanja. Konkretno pomagajo pri:

- Ugotavljanju, katere vrste ali sistemi bodo verjetno najbolj prizadeti s predvidenimi spremembami

⁵⁸ Murti, R. and Buyck, C. (ed.) (2014). Safe Havens: Protected Areas for Disaster Risk Reduction and Climate Change Adaptation. Gland, Switzerland: IUCN. xii + 168 pp

⁵⁹ Handbook for drafting action plans for climate change adaptation in National Parks and Nature Parks in the Republic of Croatia (2017). IRMO (in Croatian) (<https://irmo.hr/wp-content/uploads/2017/11/Priru%C4%8Dnik-za-izradu.pdf>)

⁶⁰ Government of Republic of Croatia, Strategy for adaptation to climate change in Croatia for the period to 2040 (with a view of 2070), Zagreb, 2020.



- Razumevanje, zakaj bodo ti viri verjetno ranljivi.

Določitev, kaj je najbolj ranljivo v zavarovanem območju, omogoča upravnikom osnovo za razvoj ustreznih odzivov upravljanja in ohranjanja. Nacionalna Federacija divjih živali je razvila uporaben priročnik Scanning the Conservation Horizon: A Guide to Climate Change Vulnerability Assessment (<https://www.nwf.org/~media/pdfs/global-warming/climate-smart-conservation/nwfscanningtheconservationhorizonfinal92311.ashx>).

Študija primera:

Več pilotnih območij CEETO je v svoje pilotne akcije vključilo omejitev prometa z organiziranjem avtobusnega prevoza za obiskovalce in ustvarilo dodatne »podnebju prijazne« turistične ponudbe, kot so najem e-koles, jahanje konjev, treking itd. To so majhni ukrepi, ki blažijo vplive podnebnih sprememb. (Več v Poglavju 4: CEETO PILOTNA OBMOČJA ŠTUDIJA PRIMERA).

Projekt v sklopu programa Interreg Mediteran »Vodenje morskih zavarovanih območij v Sredozemlju skozi obdobja podnebnih sprememb: graditi na vzdržljivosti in prilagajanju«. Izdelanih je bilo veliko uporabnih dokumentov, vključno s protokoli za nadzor vplivov podnebnih sprememb z naslovom Spremljanje podnebnih odzivov v Sredozemlju v morskih zaščitenih območjih in zunaj njih, ki vključujejo vrsto standardnih protokolov s ponudbo praktičnih smernic za sledenje vplivom podnebja v Sredozemlju v morskih zaščitenih območjih in zunaj njih.

Več na: (http://www.t-mednet.org/documents/Monitoring%20Climate%20related%20responses%20in%20Mediterranean%20MPAs%20and%20beyond_Five%20standardized%20Protocols.pdf).



4. PILOTNA OBMOČJA CEETO

<p>1. Narodni park Appennino Tosco-Emiliano</p> <p>LINK</p> <p>1.1. Ravnina Lagdei</p> <ul style="list-style-type: none"> - Avtobusi, nova pravila parkiranja, dnevi odprtih vrat, anketa <p>Spodbujanje trajnostnih oblik dostopnosti namesto avtomobila, uporaba avtobusnega prevoza s turističnim vodičem na krovu; nova pravila parkiranja. Pridobiti boljše znanje o karakteristikah, izbiri, preferencah in željah obiskovalcev z anketami obiskovalcev.</p> <p>Komunikacija, izobraževanje in interpretacija – informacija in interpretacija, predstavljena s strani vodiča na krovu, InfoTočka, dnevi odprtih vrat.</p> <p>1.2. Pietra di Bismantova</p> <ul style="list-style-type: none"> - Avtobusi, pravila parkiranja, namestitvev števec, dnevi odprtih vrat, ankete <p>Spodbujanje trajnostnih oblik dostopnosti namesto avtomobila, uporaba avtobusnega prevoza. Vključenost lokalnih deležnikov – avtobusni prevoz do Pietra di Bismantova je pod nadzorom občine Castelnovo ne' Monti in tehničnega odbora, katerega članice so bile vse lokalne oblasti, med katerimi je bil Nacionalni park Tuscan-Emilian Apenini. Ustanovitev avtobusnih prevozov so izkoristili za obsežno mreženje na ozemlju. Pridobitev boljšega znanja o značilnostih, izbirah in stopnjah zavedanja obiskovalcev z anketami obiskovalcev.</p> <p>Komunikacija, izobraževanje in interpretacija – dnevi odprtih vrat</p>	<p>2. Naravni rezervat Salse di Nirano</p> <p>LINK</p> <p>2.1. Jezero Santo Modenese</p> <ul style="list-style-type: none"> - Avtobusi, nova pravila, e-kolesa, restavriranje in zavarovanje poti, InfoTočka, ankete <p>Spodbujanje trajnostnih oblik dostopnosti namesto avtomobila, uporaba avtobusnega prevoza (2 avtobusa), e-kolesa in izvedba poti, namenjene samo e-kolesom. Med dnevi avtobusnih prevozov je značilen visok pritisk obiskovalcev, dostopna cesta iz vasi je bila zaprta zaradi parkiranja. Pridobiti boljše znanje o karakteristikah, izbiri, preferencah in željah obiskovalcev z anketami obiskovalcev.</p> <p>Komunikacija, izobraževanje in interpretacija – obiskovalci so odgovorni za svoje vedenje v parku z ustreznimi informacijami o pravih ravnanja v ustanovljeni InfoTočki.</p> <p>Vključenost lokalnih deležnikov – parku so omogočili partnerstvo z lokalnimi entitetami za oskrbo avtobusov in voziškega osebja ter za najem e-koles.</p> <p>2.2. Salse di Nirano</p> <ul style="list-style-type: none"> - Analiza video vsebine, dnevi odprtih vrat <p>Implementacija sistema analize video vsebin (VCA) – za spremljanje obiskovalcev rezervata so namestili 3 video nadzorne kamere. Kvantitativni podatki, pridobljeni in izdelani s sistemom VCA, z uporabo najsodobnejših algoritmov umetne inteligence, vključujejo naslednje podatke:</p> <ol style="list-style-type: none"> a) Dnevno (tedensko, mesečno itd.) število ljudi peš, na kolesih, motorjih, konjih itd. in število potovalnih avtomobilov ter seštevanje na uro, dnevno, tedensko, mesečno in na splošno podatki celotnega spremljevalnega obdobja. b) Toplotni zemljevid poti obiskovalcev/pohodnikov Cone A rezervata s seštevanjem dnevni, tedenskih, mesečnih in skupnih podatkov v celotnem obdobju spremljanja. c) Število in statistični podatki (trajanje, pot itd.) za prekoračitev fizičnih ovir (ograje) in invazija območja vulkanov z izbruhom blata, prepovedano za dostop in teptanje. d) Video časovni zamik uokvirjenih območij (minimalno vzorčenje 1 slika vsake 5–10 minut) <p>Komunikacija, izobraževanje in interpretacija – dnevi odprtih vrat</p>	<p>3. Deželni park delte reke Pad</p> <p>LINK</p> <ul style="list-style-type: none"> - Metoda St. Gallen - Spremljanje pretoka obiskovalcev - Dnevi odprtih vrat - Spletne marketinške kampanje - Usposabljanje in usklajevanje Park Visitor Centri in informacije obiskovalcev pisarne <p>Pridobiti boljše znanje o karakteristikah, izbiri, preferencah in željah obiskovalcev z anketami obiskovalcev (štetje obiskovalcev, anketa obiskovalcev z vprašalniki). Anketa obiskovalcev je bila namenjena pridobitvi informacij o letih in prebivališču, potovalnih aranžmajih, aktivnostih, izvedenih v času obiska, znanje o specifičnih mestih znotraj parka itd.</p> <p>Vključenost deležnikov – prijava v eksperimentalne pogoje po metodi St. Gallen, procesi participativnega načrtovanja.</p> <p>Izobraževanje, interpretacija in komunikacija (ozaveščanje) – na svetovni dan biotske raznovrstnosti, organi upravljanja za parke in biotske raznovrstnosti – Delta del Po je organiziral štiri vodene ogleda. Mesta za ogleda so bila izbrana glede na interese obiskovalcev v naravi in glede na dokaze, ki izhajajo iz odgovorov na izpolnjene vprašalnike, kjer je bilo razvidno, da sta dve območji obiskovalcem malo znani. Promocija je potekala na spletu in uradni strani Facebook, komunikacijsko kampanjo so naslovili na prebivalce občin biosfernega rezervata.</p>
<p>4. Naravni park Sölkttäler</p> <p>LINK</p> <ul style="list-style-type: none"> - Namestitvev elektronskega števca ljudi - Ročno štetje ljudi 	<p>5. Biosferni rezervat Jugovzhod Rügen</p> <p>LINK</p> <ul style="list-style-type: none"> - Elektronsko štetje ljudi - Ročno štetje ljudi in vprašalniki 	<p>6. Naravni park Medvednica</p> <p>LINK</p> <ul style="list-style-type: none"> - Števci vozil in namestitvev videokamere - Ankete



<ul style="list-style-type: none"> - Analiza knjig in štetje podpisov - Vprašalniki in kratke informacije - Letak za obiskovalce - Naprava za spremljanje vpliva na človekovo prisotnost na lokalnih divjih živalih - Delavnice za dvig zavedanja prebivalcev narave, pomembnost gorskih pašnikov in alpski habitat, ocena tveganja, tradicionalne obrti, kot je košnja ipd. <p>Ankete obiskovalcev, namenjene prepoznavanju intenzivnosti obiskovalcev na različnih območjih, premikanja in motivacije. Ta informacija bo skupaj z boljšim znanjem občutljivega habitata divjine uporabljena kot začetek dolgoročnega načrta upravljanja načrtov in zemljevidov.</p> <p>Izobraževanje, interpretacija in komunikacija (ozaveščanje) – ozaveščanje pohodnikov o naravni in okoljski šibkosti zavarovanega območja in pravilno vedenje med obiskom območja z informacijami in brošurami. Obiskovalci so bili obveščeni o izogibanju zimskih itinerarijev in zatočiščem divjih živali ter o izdelavi novih poti v območjih, ki so trenutno nemotena.</p> <p>Vključenost deležnikov – stabilni in močni mrežni odnosi so bili ustvarjeni poleg lokalnih javnih in zasebnih deležnikov, vključenost mladih (sestanki »Prihodnosti dialoga« in »Gemeinsam drüberschaun«).</p>	<ul style="list-style-type: none"> - Zvočni vodnik za trekking - Izdelava in postavitve novih zabojnikov za odpadke - Novi znaki za trekking - Ustvarjanje poti za iskanje in reševanje <p>Izobraževanje, interpretacija in komunikacija – ozaveščanje je bilo izvedeno z zvočnim vodenjem (11 zgodb o prebivalcih s pomočjo lokalnih deležnikov, ki so bili vpleteni v proces pisanja in lektoriranja). Obsežna promocija zvočnega vodenja je bila izvedena z natisnjanim materialom, objavljenim na dveh spletnih straneh, postavitve kode QR na panojih poleg poti in letakov. 12,5 % obiskovalcev je uporabilo novo aplikacijo.</p> <p>Varnost obiskovalcev – aktivnosti, povezane z izboljšavo sistema trekking oznak v območju Zicker Berge, ravno tako ustvarjanje poti za iskanje in reševanje v sodelovanju z gasilsko enoto in lokalnimi pastirji. Pridobiti boljše znanje o obiskovalcih z anketami in števci obiskovalcev – števci so bili nameščeni in so prešteli 58.251 obiskovalcev v enem letu. Rezervat trdi, da so možne določene netočnosti, ker sistem ni sposoben razlikovati ljudi, ki hodijo drug ob drugem, od kolesa in osebe. Celovita anketa obiskovalcev je bila namenjena pridobitvi splošne informacije (starost in prebivališče, kvalifikacija, zaposlitev) o vedenju obiskovalcev (potovalni aranžmaji, aktivnosti, izvedene med časom obiska rezervata, glavni motivi itd.), razlogu obiska, stopnji ozaveščenosti o vrednotah rezervata in še posebej trenutnem zaščitnem režimu in obstoju kodeksa ravnanja, pogostosti uporabe, stopnji zadovoljstva.</p>	<ul style="list-style-type: none"> - Dnevi odprtih vrat - Spremljanje stanja okolja v »vrhu območja« <p>Spremljanje turističnih vplivov na okolje in naravo v območju smučišč – spremljanje izbranih indikatorjev je bilo izvedeno poleti in jeseni 2019 z namenom zaključiti opazovanje pogojev lokalnega snega in vode, kar letno izvaja Naravni park Medvednica. Pridobitev boljšega znanja o obiskovalcih z anketami, števci obiskovalcev in videokamerami – dve vrsti naprav (2 števca and 3 videokamere) so na območju namestili z namenom:</p> <ul style="list-style-type: none"> - ocenitve števila obiskovalcev na območju, - zagotovitve stalnega nadzora nad parkirnimi mesti, - pravočasnih informacij o zastojih in razpoložljivosti parkirnih mest na parkirnih območjih, - števci vozil imajo radarske senzorje in modem GSM/GPRS, - videokamere so barvane in dovoljujejo oddajanje slike v realnem času, nadzirajo parkirne površine na območju vhodov in glavnem vhodu v park. <p>Celovita anketa obiskovalcev je bila namenjena pridobitvi splošne informacije (starost, naslov, kvalifikacija, zaposlitev) o mobilnosti obiskovalcev (poreklo, uporaba prevoznega sredstva in razlog izbire, katero parkirišče je bilo uporabljeno ter število potnikov in otrok), vedenju obiskovalca (frekvenca smučanja v »glavni sezoni« in dnevi večje uporabe smučišča), ozaveščenosti o zavarovanem območju, razlogu obiska, stopnji ozaveščenosti o vrednotah in škodljivem vplivu na lokalno območje, zlasti vplivu prometnih zastojev. Celotna slika o upravljanju območja smučišča, preference glede dostopa na različna »območja vrhov« in pripravljenost za plačilo dnevnega parkiranja v bližini smučarskih naprav.</p> <p>Izobraževanje in interpretacija (ozaveščanje), vključenost, dostopnost – dan odprtih vrat je bil posvečen temi dostopnosti območja za obiskovalce invalide in organiziran z ustreznimi lokalnimi organizacijami. Predstavitve za obiskovalce invalide je bila opravljena skupaj s kratkim predavanjem o varovanju okolja in habitatih parka.</p>
<p>7. UNESCO Biosferni rezervat Salzburger Lungau</p> <p>LINK</p> <ul style="list-style-type: none"> - Brošure z informacijami za obiskovalce - Ankete - Trajnostne možnosti za doseg območja - Dejavnosti, povezane s komunikacijo - Informativni dogodki 	<p>8. Krajinski park Strunjan</p> <p>LINK</p> <ul style="list-style-type: none"> - Vprašalniki in kratke informacije - Ročno štetje ljudi - Izobraževalni animirani video - Razvojni načrt in tehnična študija infrastrukture - Avtobusni prevoz <p>Pridobiti boljše znanje o karakteristikah, izbiri, preferencah in željah obiskovalcev z anketami obiskovalcev (elektronsko in ročno štetje obiskovalcev, anketa obiskovalcev z vprašalniki, analiza knjig, štetje podpisov). Anketa obiskovalcev je bila namenjena pridobitvi informacij o</p>	



Pridobiti boljše znanje o karakteristiki, izbiri, preferencah in željah obiskovalcev z anketami obiskovalcev (elektronsko in ročno štetje obiskovalcev, anketa obiskovalcev z vprašalniki, analiza knjig, štetje podpisov). Anketa obiskovalcev je bila namenjena pridobitvi informacij o letih in prebivališču, potovalnih aranžmajih, aktivnostih, izvedenih v času obiska rezervata, glavni motivi itd. Boljše znanje o obiskovalcih bo uporabljeno za razvoj promocijske aktivnosti.

Izobraževanje, interpretacija in komunikacija (ozaveščanje) – ozaveščanje obiskovalcev o naravni in okoljski šibkosti zavarovanega območja in pravilno vedenje med obiskom območja z informacijami, brošurami in organiziranimi informativnimi dogodki. Tudi spletna stran je bila ustanovljena in spletna prisotnost (FB, YouTube) je bila povečana; ustvarjen je interaktivni zemljevid, namenjen informiranju obiskovalcev o rezervatu in kodeksu ravnanja.

Vključenost deležnikov – stabilni in močni mrežni odnosi so bili ustvarjeni poleg lokalnih javnih in zasebnih deležnikov, proces mreženja se je začel v začetnih obdobjih v projektu CEETO in je bil implementiran zaradi informacijskih dogodkov.

letih in prebivališču, potovalnih aranžmajih, aktivnostih, izvedenih v času obiska rezervata, glavni motivi itd.

Spodbujanje trajnostnih oblik dostopnosti namesto avtomobila, uporaba avtobusnega prevoza (2 električna minibusa z nosilnostjo 17 ljudi). Javni transportni servis je bil ustvarjen brezplačno. Izvedba avtobusnega prevoza je poleg parka vključevala tudi občino (2 minibusa, avtobusni voznik), lokalno prevozno podjetje (tehnična izvedba storitve), 3 hotele in kamp (zagotavljati finančni in operativni prispevek z distribucijo načrta avtobusnih povezav), kar je dobra vključenost deležnikov in študija primera za ustanovitev partnerstva s turističnim sektorjem.

Izobraževanje, interpretacija in komunikacija – izobraževalni animirani video je bil ustvarjen in deljen.



5. UPORABNA LITERATURA

Borrini-Feyerabend, G., N. Dudley, T. Jaeger, B. Lassen, N. Pathak Broome, A. Phillips and T. Sandwith (2013). Governance of Protected Areas: From understanding to action. Best Practice Protected Area Guidelines Series No. 20, Gland, Switzerland: IUCN. xvi + 124pp.

CEETO projekt (2018). Priročnik uspešne in inovativne prakse za trajnostni turizem znotraj Zavarovanih Območij
https://ceeto-network.eu/content/handbook_of_successful_and_innovative_practices_for_a_sustainable_tourism_inside_protected_areas.pdf

CEETO projekt (2020). CEETO Smernice za razvoj trajnostnega turizma v Zavarovanih Območjih
<https://ceeto-network.eu/>

Garrabou J., Bensoussan N. & Azzurro E (2018). Monitoring Climate-related responses in Mediterranean Marine Protected Areas and beyond: FIVE STANDARD PROTOCOLS. 36 pp. Edited by: Institute of Marine Sciences, Spanish Research Council ICM-CSIC, Passeig Marítim de la Barceloneta 37–49, 08003 Barcelona, Spain

Glick, P., B.A. Stein, and N.A. Edelson, editors (2011). Scanning the Conservation Horizon: A Guide to Climate Change Vulnerability Assessment. National Wildlife Federation, Washington, D. C.

Smernice za turistična partnerstva in koncesije za zavarovana območja (2017). Ustvarjanje trajnostnih prihodkov za ohranjanje in razvoj. A. Spenceley, S. Snyman, and P. F. J. Eagles člani IUCN WCPA, Turizem in Zavarovana Območja, poročilo skupine strokovnjakov sekretariatu Konvencije Biološki raznovrstnosti in IUCN

IVUMC (Interagency Visitor Use Management Council) (2019). Monitoring Guidebook: Evaluating Effectiveness of Visitor Use Management. Denver, CO.

IVUMC (Interagency Visitor Use Management Council) (2019). Visitor Capacity Guidebook: Managing the Amounts and Types of Visitor Use to Achieve Desired Conditions. Lakewood, CO.

IVUMC Interagency Visitor Use Management Council (Council /IVUMC) (2016). Visitor Use Management Framework

Leung, Yu-Fai, Spenceley, Anna, Hvenegaard, Glen, and Buckley, Ralf (eds.) (2018). Tourism and visitor management in protected areas: Guidelines for sustainability. Best Practice Protected Area Guidelines Series No. 27, Gland, Switzerland: IUCN. xii + 120 pp

Murti, R. and Buyck, C. (ed.) (2014). Safe Havens: Protected Areas for Disaster Risk Reduction and Climate Change Adaptation. Gland, Switzerland: IUCN. xii + 168 pp

Appleton, M. R. (2016). A Global Register of Competences for Protected Area Practitioners. Gland, Switzerland: IUCN. Protected Area Technical Report Series No. 2. (3)
<https://portals.iucn.org/library/node/46292>.

Noll, D., Scott A., Danelutti, C., Sampson J., Galli A., Mancini S., Sinibaldi I., Santarossa L., Prvan M., Lang M. (2019). A guide to plan and promote ecotourism activities and measure their impacts in Mediterranean Protected Areas following the MEET approach. DestiMED project, Interreg Med Programme. 112 pp. (MEET)




Veverka, J. A. (2018). Interpretive Master Planning Volume One: Strategies for New Millennium. Museums et



6. PRILOGA

Priloga 1: Metodologije za spremljanje obiska v zavarovanih območjih

Tabela vsebuje kratke obrazložitve različnih metodologij, opredeljenih za spremljanje pretoka obiskovalcev v zavarovanih območjih, ki bodo služile pregledu, kaj je mogoče storiti⁶¹.

Tehnika	Opis	Zahtevana orodja	Uporabno za trajnostni turizem	 Učinkovitost	 Slabost
Metoda St. Gallen (povezava do poglavja 4) 	... dovoljuje analizo strateških turističnih tokov prek znaja deležnikov, ki jih oblikujejo in opisujejo na zemljevidu, kasneje so kombinirani in prekrivni za prepoznavo poti, ki jih opravijo obiskovalci, in posledično za turistične produkte, ki so iskani na ozemlju.	Večstranski zemljevidi ozemlja Ortofoto	<ul style="list-style-type: none"> Poznavanje vedenja in interesov obiskovalcev Razumevanje pretoka obiskovalcev in izbira trajnostnih možnosti 	<ul style="list-style-type: none"> Participativni postopek Ankete širokega področja 	<ul style="list-style-type: none"> Na to vpliva znanje operaterjev o obiskovalcih Dolgotrajen postopek
Štetje avtomobilov (povezava do poglavja 4)	... temelji na štetju avtomobilov, ki prehajajo preko ustanovljenih kontrolnih točk. Pomaga dobro razumeti raven prometa znotraj določenega območja kot tudi, kako se raven v določenem obdobju spreminja.	Orodja za štetje (piroelektriki, vstopnice, parkirišča, videokamere, fotocelice)	<ul style="list-style-type: none"> Poznavanje sezonskih pretokov Omejitev uporabe na občutljivih območjih Zmanjšanje vplivov na okolje 	<ul style="list-style-type: none"> Stalna analiza Preprosto 	<ul style="list-style-type: none"> Nenatančni podatki o številu ljudi Potrebna sta preverjanje in vzdrževanje Lahko deluje le tam, kjer avtomobili vstopajo v zavarovana območja
Štetje oseb (povezava do poglavja 4)	... temelji na štetju oseb, ki prehajajo preko ustanovljenih kontrolnih točk, in vodi do znanja o tem, koliko ljudi vstopi v določeno območje in kako se raven v določenem obdobju spreminja.	Orodja za štetje (piroelektriki, pritisk, optični, infrardeči ali magnetni merilniki, vstopnice, videokamera, stružnice)	<ul style="list-style-type: none"> Štetje obiskovalcev Prepoznavanje kritičnih točk Omejitev uporabe v občutljivih območjih 	<ul style="list-style-type: none"> Stalna analiza Preprosto 	<ul style="list-style-type: none"> Potrebna sta preverjanje in vzdrževanje
Prenosni telefoni	... temelji na velikih podatkih, uporaba podatkov, zbranih s telefonskimi klici, in analiza za pridobitev informacije o gibanjih obiskovalcev znotraj zavarovanega območja (anonimno, ker so	Geo-referenčna baza podatkov, ki jih zagotovi telefonski operater	<ul style="list-style-type: none"> Poznavanje, od kod prihajajo obiskovalci Poznavanje gibanja obiskovalcev Izboljšanje komunikacije 	<ul style="list-style-type: none"> Stalna analiza Raziskava velikih območji Natančnost Veliko število podatkov 	<ul style="list-style-type: none"> Pod vplivom pokritosti signala Nakup podatkov

⁶¹ CEETO project (2018) Handbook of successful and innovative practices for a sustainable tourism inside Protected Areas. D.T1.2.3. Interreg Central Europe, Central Europe Eco-tourism for Nature Protection (https://ceeto-network.eu/content/handbook_of_successful_and_innovative_practices_for_a_sustainable_tourism_inside_protected_areas.pdf)



	podatki analizirani na strnjen način).		<ul style="list-style-type: none"> Prepoznati kritične točke Omejitev uporabe v občutljivih območjih 		
Intervju	... ena najbolj uporabljenih metod, saj omogoča specifične informacije o obiskovalcu, v skladu z željami in potrebami.	Snemalna naprava	<ul style="list-style-type: none"> Profil obiskovalcev Informacije o priljubljenih krajih Ocena sprejemljivosti rešitev, ki jih je treba sprejeti 	<ul style="list-style-type: none"> Preprosto Prilagodljivo Različne vrste zbranih informacij 	<ul style="list-style-type: none"> Potreben je čas Razhajanje anketirancev Potrebno je vzorčenje
Anketa (povezava na poglavje 4)	... ena najbolj uporabljenih metod za zbiranje preferenc obiskovalcev, da bi uporabili ustrezno strategijo upravljanja.	Internetni obrazci ali papirnate kartice	<ul style="list-style-type: none"> Profil obiskovalcev Informacije o priljubljenih krajih Ocena sprejemljivosti rešitev, ki jih je treba sprejeti 	<ul style="list-style-type: none"> Preprosto Prilagodljivo Različne vrste zbranih podatkov 	<ul style="list-style-type: none"> Potreben je čas Razhajanje anketirancev Potrebno je vzorčenje
GPS sledenje	... dovoljuje »sledenje« obiskovalcev znotraj zavarovanega območja, spoznavanje najljubših poti in najbolj obiskanih krajev.	Naprave GPS za sledenje	<ul style="list-style-type: none"> Pridobitev informacij o potovanjih Prepoznati kritične točke Omejena uporaba v občutljivih območjih 	<ul style="list-style-type: none"> Preprosto Prilagodljivo 	<ul style="list-style-type: none"> Pod vplivom pokritosti signala Zasebnost
Socialni mediji	... uporaba velike količine podatkov in informacij, direktorjem omogoča poznavanje trendov, preferenc in vedenja obiskovalcev na zelo preprost način, in sicer s preverjanjem, kaj obiskovalci objavljajo na splet.		<ul style="list-style-type: none"> Pridobitev informacij o potovanjih Pridobitev informacij o najljubših krajih Imeti informacije o vedenju in aktivnostih 	<ul style="list-style-type: none"> Vključuje obstoječe informacije Stalna analiza Informacije o novih trendih Veliko število podatkov 	<ul style="list-style-type: none"> Pod vplivom števila interakcij Pod vplivom pokritosti signala Pod vplivom digitalnega profila povprečnega obiskovalca
Statistični modeli	... nabor statističnih orodij, ki se uporabljajo za pridobitev ocene predmeta raziskave, v tem primeru pretoka obiskovalcev. Uporablja se, ko vse informacije niso na voljo ali je treba preučiti določene spremembe.		<ul style="list-style-type: none"> Informacije o trenutnem stanju, ko imamo na voljo le malo elementov Preveriti vplive na biotsko raznovrstnost in pretok obiskovalcev, saj se nekatere spremenljivke spreminjajo 	<ul style="list-style-type: none"> Popravljenе ocene analiziranih elementov Stalna analiza Stroškovno učinkovit 	<ul style="list-style-type: none"> Statistične kompetence Pod vplivom poznavanja ozemlja in obiskovalcev Preverjanje parametrov analize
Ciljne skupine	... uporabna tehnika za poglobitev znanja o posamezni temi ali vidikih neke tematike, z intervjujem homogene skupine ljudi.		<ul style="list-style-type: none"> Profil obiskovalcev Informacije o priljubljenih krajih Ocena sprejemljivosti rešitev, ki jih je treba sprejeti 	<ul style="list-style-type: none"> Preprosto Velja za posebne informacije ali nasvete 	<ul style="list-style-type: none"> Potreben je čas Tveganje za učinkovitost informacij Ni primerno za splošne informacije
Videokamera	... uporaba kamer ob vstopu v zavarovano	Videokamere in okvirna analiza	<ul style="list-style-type: none"> Štetje obiskovalcev 	<ul style="list-style-type: none"> Stalna analiza 	<ul style="list-style-type: none"> Ni primerno za spremljanje na



(povezava na poglavje 4)	območje ali v nekaterih osrednjih točkah je lahko koristna za zbiranje informacij o številu, pretoku in vedenju obiskovalcev znotraj območja.	(ali videoanaliza), če je na voljo. Potrebna je programska oprema, saj je drugače treba opraviti ročno ali s pomočjo operaterja	<ul style="list-style-type: none"> • Imeti informacije o vedenju in aktivnostih • Omejitev uporabe v občutljivih območjih 		velikih površinah <ul style="list-style-type: none"> • Težave z zasebnostjo
Bioakustika	... je veja zoologije, striktno vezana na etnologijo, ki raziskuje zvočno produkcijo in sprejem pri živalih, vključno s človekom in kako živali komunicirajo s pomočjo zvoka.	Mikrofon/ hidrofon Snemalnik Računalnik z vsemi potrebnimi programi za obdelavo zvoka	<ul style="list-style-type: none"> • Prisotnost obiskovalcev v divjih delih zavarovanih območij • Vpliv na biotsko raznovrstnost glede na aktivnosti obiskovalcev • Spremljanje biotske raznovrstnosti 	<ul style="list-style-type: none"> • Stalna analiza • Praktično za namestitvev in premikanje • Brez vpliva na okolje 	<ul style="list-style-type: none"> • Zamudno