

## **ECONOMIA CIRCOLARE DOPO L'EMERGENZA: SFIDE E OPPORTUNITÀ**

**Conferenza Finale del Progetto Interreg CE CIRCE2020 (webinar)**

**11 SETTEMBRE 2020**

**Favorire una ripresa post Covid in chiave sostenibile**

# Agenda

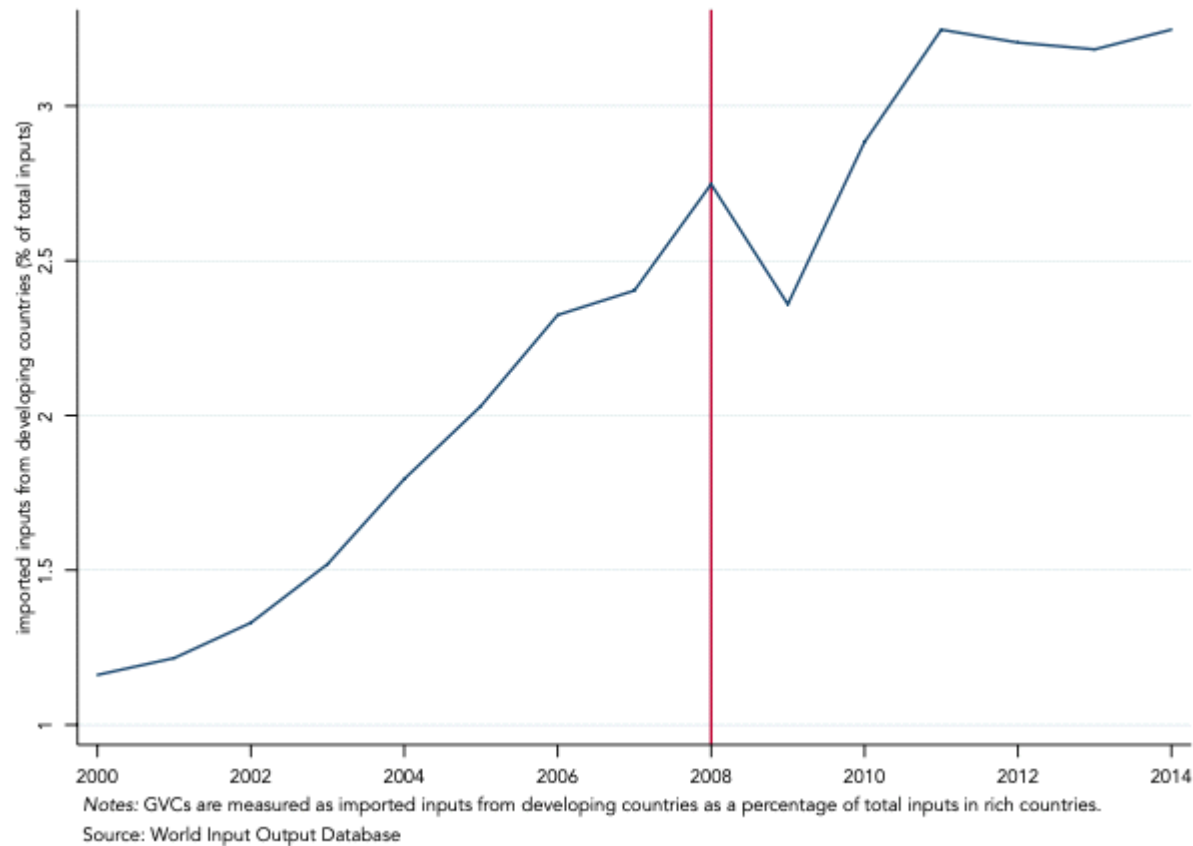
- ::1:: Sostenibilità dopo la pandemia
- ::2:: Le attività di Confindustria Veneto
- ::3:: Sostenibilità a Nord Est

# Sostenibilità dopo la pandemia

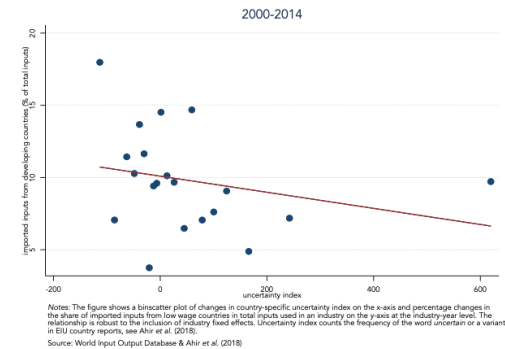
::1::

# Le Catene Globali del Valore dopo il Covid

Nuovo punto di svolta nella (recente) storia delle catene globali del valore.



## Crescente incertezza



# Regionalizzazione delle GVC

La crisi del 2008 ha quindi interrotto l'età dell'oro dell'espansione delle CGV e si sono sviluppati i primi fenomeni di regionalizzazione che hanno portato all'affermazione di tre grandi piattaforme manifatturiere “Factory Asia”, “Factory North America” e “Factory Europe” anche attraverso flussi importanti di **reshoring** e **nearshoring**.

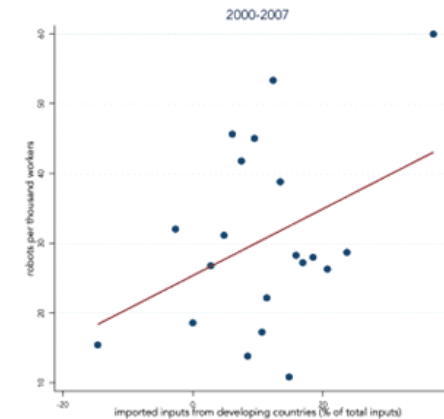
# Perché dopo il 2008?

**Aumento del rischio** e condizioni favorevoli per gli investimenti hanno modificato il rapporto tra investimenti in automazione e CGV.

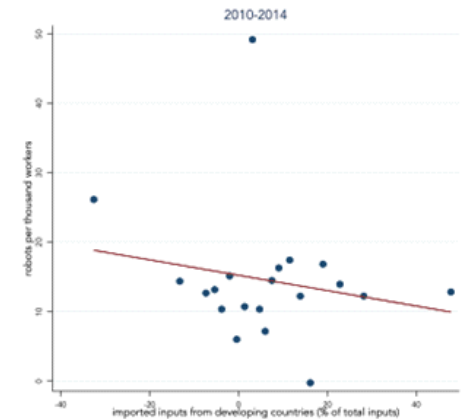
Prima della crisi del 2008 le due strategie erano **complementari**, dopo la crisi sono diventate **sostitute**.

In altre parole, prima della crisi globale, le aziende utilizzavano entrambe per ridurre i costi, dopo la crisi, le aziende hanno cambiato rotta e hanno sostituito gli investimenti nelle CGV con l'adozione di robot

(a) Before the Global Crisis: 2000-2007



(b) After the Global Crisis: 2010-2014



Notes: The figure shows a bivariate scatter plot of the percentage changes in imported inputs from developing countries in total inputs of an industry on the x-axis and the percentage changes in robots per thousand workers in that industry on the y-axis at the industry-year level. The relationship is robust to the inclusion of industry fixed effects.  
Source: International Federation of Robotics & World Input Output Database

# Esistono altri motivi?

## IMMAGINE DELLE IMPRESE E SOSTENIBILITA'

I consumatori sono sempre più sensibili a questi temi e nelle loro **preferenze di consumo** includono anche **l'impatto sociale** delle aziende in un dato territorio.

Ad esempio, le aziende che decidono di basare la propria produzione in regioni con rigide normative ambientali danno un “segnale positivo” ai consumatori. È il caso, ad esempio, dell'industria italiana dell'abbigliamento, delle calzature e della moda.

# Esistono altri motivi? (2)

## **RIDUZIONE CARBON FOOTPRINT**

I consumatori sono sempre più sensibili a questo problema.

Nell'industria dell'abbigliamento e della moda i movimenti di protesta in corso stanno segnalando che questo settore è uno dei più inquinanti.

Le imprese possono inquinare l'ambiente non solo per le tecniche di produzione utilizzate nella tintura e colorazione dei materiali ma anche perché i prodotti vengono trasportati in tutto il mondo producendo emissioni di CO<sub>2</sub>.

**La vicinanza degli impianti di produzione ai consumatori potrebbe quindi contribuire a ridurre questo problema.**



# Esistono altri motivi? (3)

## TRACCIABILITA'

Un fattore trainante significativo dei movimenti di reshoring è anche una migliore tracciabilità dei prodotti, che è un argomento particolarmente rilevante nell'industria alimentare.

La pandemia ha, infatti, accresciuto la nostra **sensibilità verso l'origine e la qualità del cibo.**



CONFINDUSTRIA  
Veneto

# Le attività di Confindustria Veneto

::2::

## La STRATEGIA del sistema Confindustria:

1. Approfondire il **QUADRO CONOSCITIVO** per individuare i fabbisogni delle aziende;
2. Promuovere **VANTAGGI ED OPPORTUNITA'** del **GREEN** e dare diffusione a progetti ed iniziative sulla sostenibilità;
3. **CONFRONTARSI con P.A. e Enti di controllo per:**
  - a) **promuovere la premialità** e la valorizzazione delle aziende *virtuose* individuando azioni, misure di semplificazione e di incentivazione dedicate;
  - b) **rimuovere gli ostacoli** non tecnologici (in particolare burocratici) che impediscono, penalizzano o rallentano gli investimenti delle aziende (es. rilascio dei titoli autorizzativi per la realizzazione di opere o impianti che comportano un miglioramento degli impatti aziendali);
4. **ASSISTERE** le **AZIENDE** nella realizzazione dei percorsi della sostenibilità (Territoriali del Veneto).

# PRINCIPALI ATTIVITA':

- 1. TAVOLO DI LAVORO CONFINDUSTRIA – REGIONE – ARPAV**
- 2. RICERCA «SOSTENIBILITA' AMBIENTALE E SOCIALE E RENDICONTAZIONE NON FINANZIARIA»**
- 3. PROGETTO «BEST PERFORMERS» ECONOMIA CIRCOLARE**
- 4. PREMIO «COMPRAPERDE VENETO - IMPRESE»**
- 5. «CARTA DELLA SOSTENIBILITA' E LA COMPETITIVITA' DELLE IMPRESE NELL'ECONOMIA CIRCOLARE»**
- 6. RAPPORTO «ECONOMIA CIRCOLARE: IL RUOLO DELL'INDUSTRIA ITALIANA»**
- 7. «PROTOCOLLO D'INTESA VENETO SOSTENIBILE»**

## TAVOLO DI LAVORO CONFINDUSTRIA – REGIONE – ARPAV

### ATTIVATO CONFRONTO PER I SEGUENTI SCOPI:

**A)** Sensibilizzare e **promuovere le logiche della sostenibilità e dell'Economia circolare** nei confronti dell'impresa (diverse collaborazioni avviate (Protocollo d'intesa Veneto Sostenibile, progetto INTERREG CIRCE 2020, premio «Compraverde», ecc.)

**B)** Realizzare **politiche di incentivazione per le aziende che investono nel green efficaci ed adeguate** (servono sgravi fiscali per determinati interventi ed un massivo stanziamento di risorse economiche (nazionali e comunitarie) per finanziare interventi di eco-progettazione ed investimenti in innovazione di processo e prodotto.

**C) Rimuovere gli **ostacoli non tecnologici** che rallentano o addirittura impediscono gli investimenti delle aziende:**

- **quadro normativo** ed amministrativo complesso e poco chiaro (sottoprodotti, recupero di rifiuti, ecc.);
- presenza a livello locale di **interpretazioni, vincoli o limiti** non previsti dalla normativa nazionale, non giustificati da esigenze di natura ambientale, spesso in contrasto con i principi dell'economia circolare;
- **iter autorizzativi**, lunghi, complessi ed incerti (la certezza che i procedimenti si svolgano in maniera efficiente e nel rispetto delle tempistiche previste dalla legge rappresenta un'esigenza imprescindibile per effettuare un investimento e/o semplicemente per poter operare o continuare a farlo.....)
- **inadeguatezza infrastrutturale** in particolare ambientale (impianti di smaltimento rifiuti e recupero) ed energetica.

# Sostenibilità a Nord Est

::3::

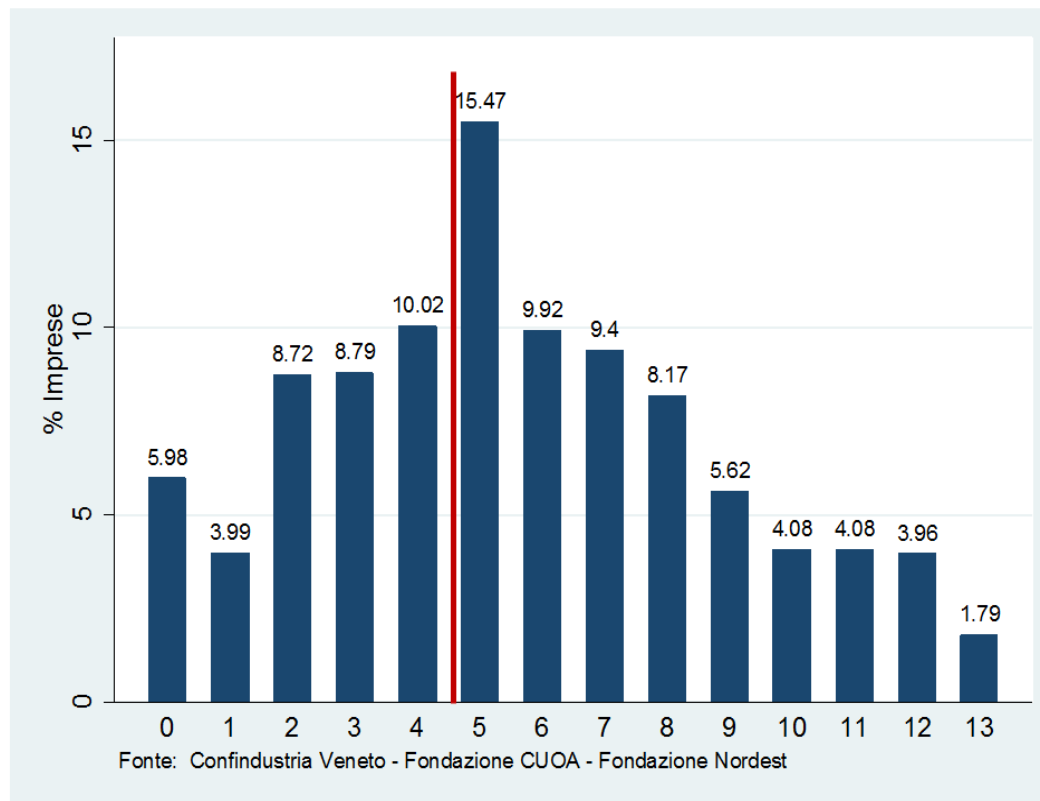
## «Sostenibilità ambientale e sociale e rendicontazione non finanziaria»

- Ricerca condotta da CUOA Business School e Fondazione Nord Est (anno 2019) per rilevare il livello di **diffusione** e **consapevolezza** sul tema della sostenibilità ambientale e sociale
- Intervistato un campione di oltre **400 imprese** localizzate in Veneto (67%), Friuli Venezia Giulia (21%) e Trentino Alto Adige (12%)



## «Sostenibilità ambientale e sociale e rendicontazione non finanziaria» - RISULTATI

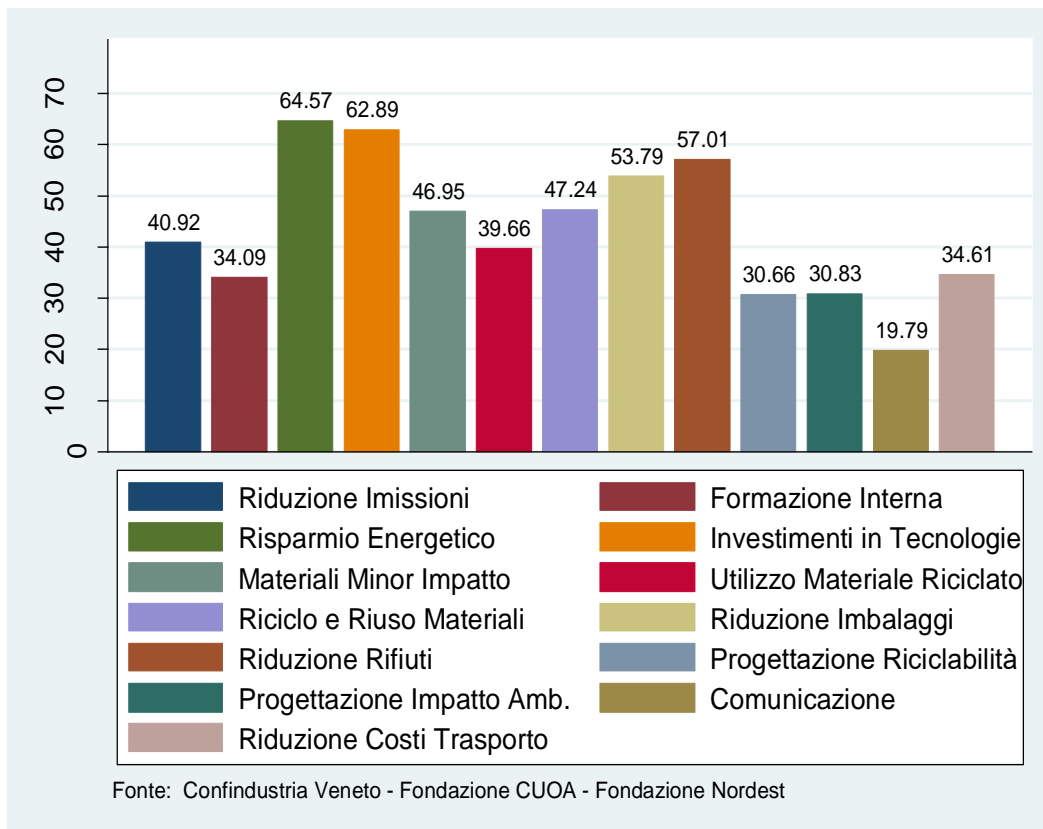
### SOSTENIBILITA' AMBIENTALE: QUANTE?



Negli ultimi 3 anni, il 62% delle imprese ha intrapreso almeno 5 politiche volontarie legate alla sostenibilità ambientale

## «Sostenibilità ambientale e sociale e rendicontazione non finanziaria» - RISULTATI

### SOSTENIBILITA' AMBIENTALE: COSA?

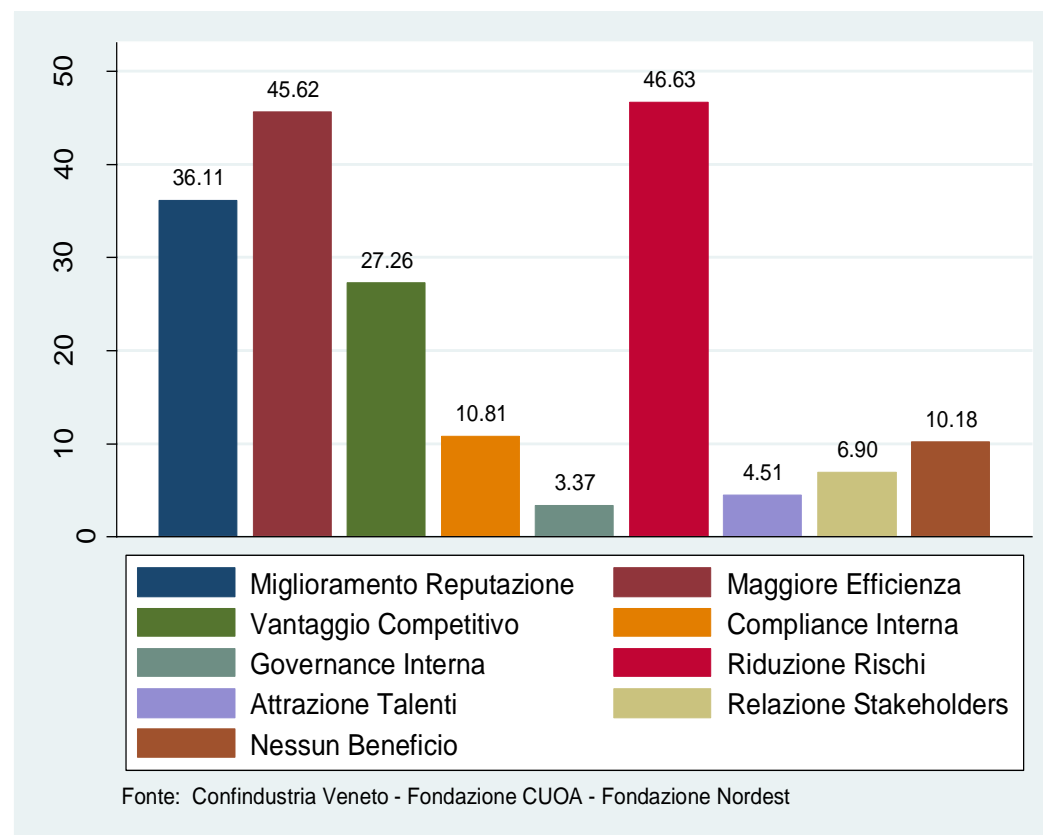


Le azioni intraprese con maggior frequenza sono riconducibili a:

- Risparmio Energetico e Riduzione dei Consumi (65%)
- Investimenti in Tecnologie e Attrezzature Rispettose dell'Ambiente (63%)
- Riduzione degli Imballaggi (54%)
- Riduzione dei Rifiuti (57%)

## «Sostenibilità ambientale e sociale e rendicontazione non finanziaria» - RISULTATI

### BENEFICI

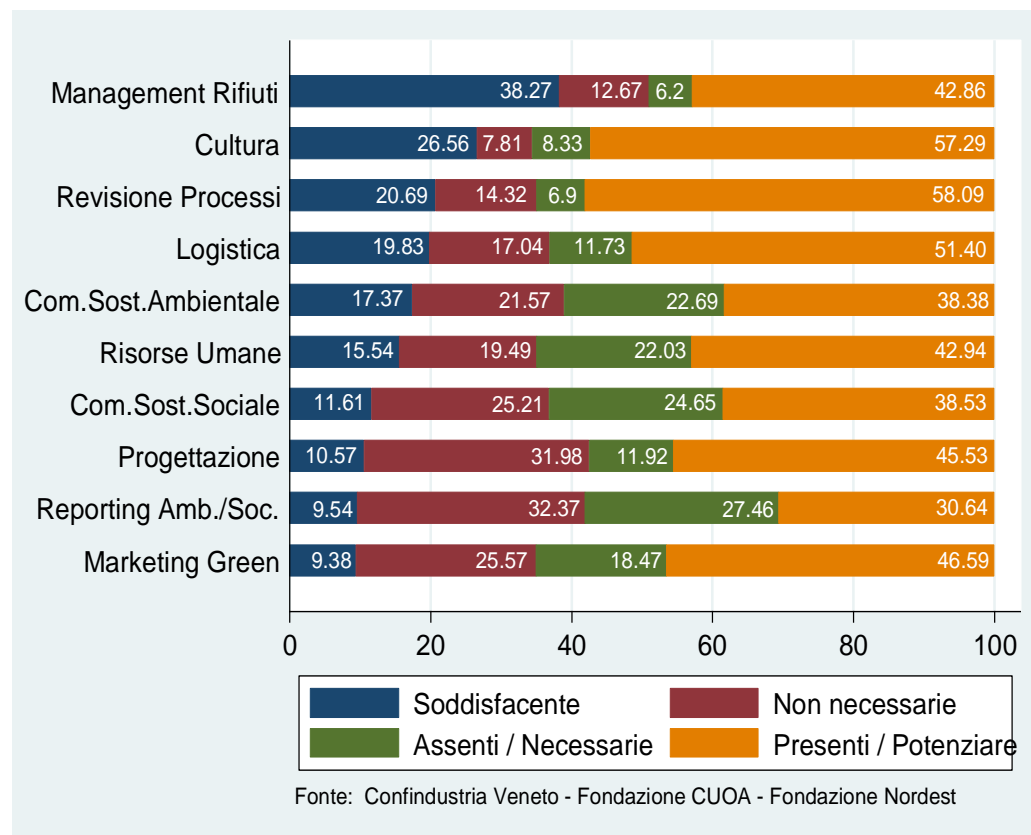


I benefici conseguiti con maggior frequenza sono riconducibili a:

- Riduzione dei Rischi (47%)
- Maggiore Efficienza Interna (46%)
- Miglioramento Reputazione Brand (36%)
- Aumento del vantaggio Competitivo dovuto al Posizionamento Sostenibile (27%)

# «Sostenibilità ambientale e sociale e rendicontazione non finanziaria» - RISULTATI

## COMPETENZE



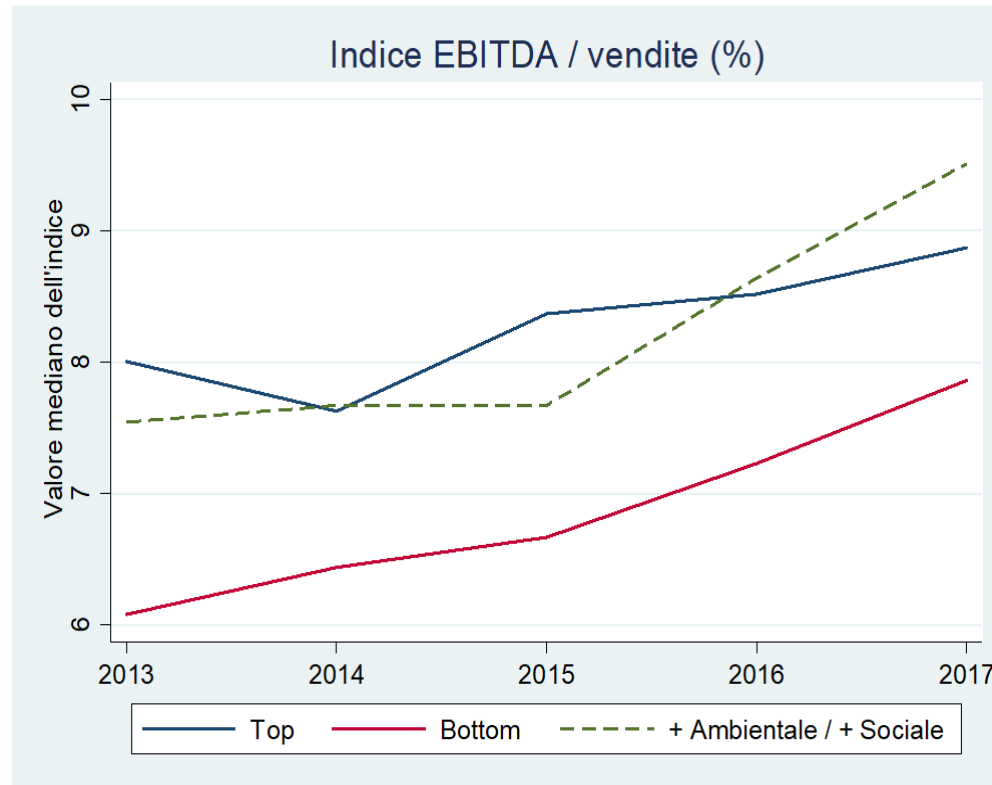
Competenze soddisfacenti:

- Management dei rifiuti 38,3% ma presenti «da potenziare» 42,8%

- Assenti ma «necessarie»: Reporting 27,5%

## «Sostenibilità ambientale e sociale e rendicontazione non finanziaria» - RISULTATI

### SOLIDITA' E REDDITIVITA'



Più politiche ambientali e sociali,  
maggiore solidità patrimoniale  
e maggiore redditività

